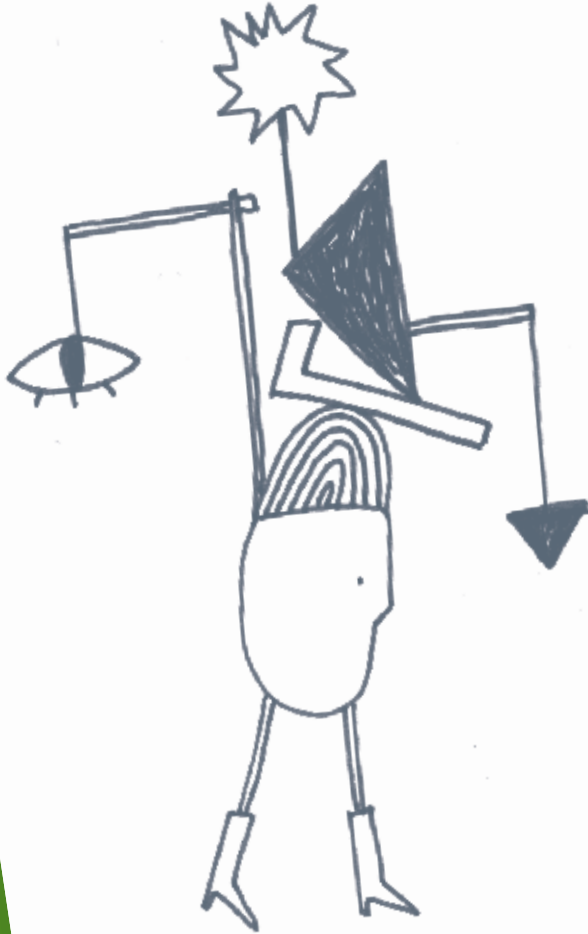


# LEVENLANGONTWIKKELEN

EEN

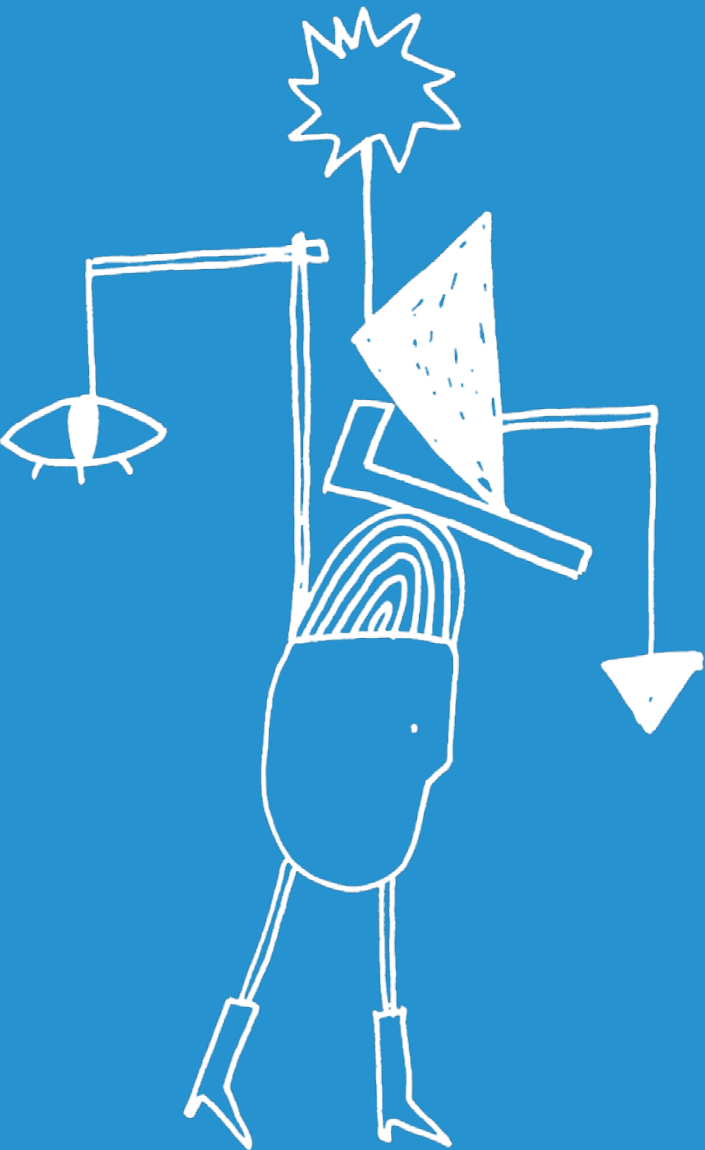
T O O L K I T



HET SPEELINPRAKTIJK



Vereniging  
Hogescholen



## Uitgelicht: 15 voorbeelden LLO-praktijkcases

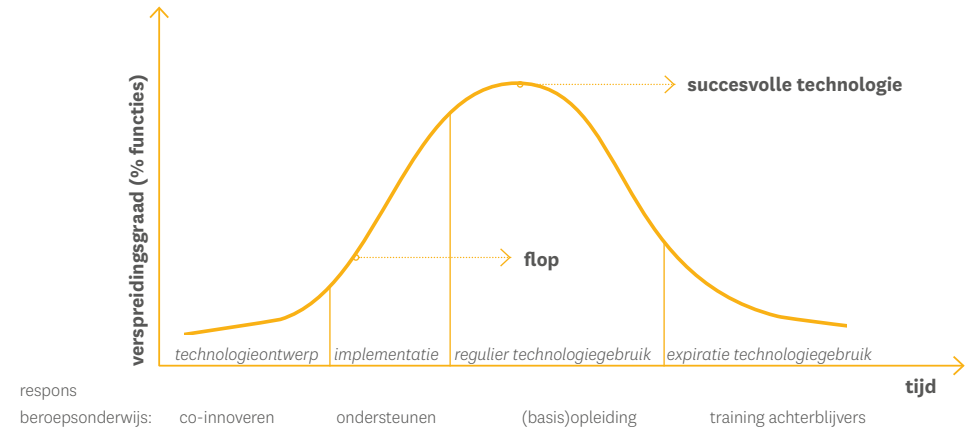
- 1 Leergang GGZ Agoog
  - 2 Nieuwe werkwijze specialistische jeugdhulp
  - 3 Talent development programma Logistiek
  - 4 Toekomstbestendig Retailmanagement & Leiderschap
  - 5 Leergang sectorbankiers logistiek en transport
  - 6 Positive Sound
  - 7 Deeltijd opleiding Instituut voor Veiligheidskunde
  - 8 Fontys Pro Economie
  - 9 Make IT Work
  - 10 Masterclasses Boost your Business
  - 11 Basiscursus zzp in de creatieve sector
  - 12 Aviation Academy Strategic Partnerships
  - 13 Master Educational Needs
  - 14 Bachelor- en Associate degree opleidingen Management in de Zorg
  - 15 Maatwerktraject voor een organisatie
- Notitieruimte eigen casus

# Uitgelicht: 15 verschillende LLO-praktijkcases als 15 verschillende kaartspelvarianten

De Leven Lang Ontwikkelen (LLO) *toolkit* is tot stand gekomen in verschillende ontwerpessies met hogescholen. Hieraan hebben circa 20 professionals meegewerkt die dagelijks bezig zijn met het thema LLO. Al snel werd ons duidelijk hoe divers het spectrum van LLO in de praktijk is. Door het bespreken van onderliggende praktijkvragen en de praktijkcases konden we gaandeweg de toolkit ontwikkelen, testen en verder aanscherpen. De oogst van deze ontwerpessies is het kaartspel waarmee iedere hogeschool concreet zelf aan de slag kan met het ontwerpen van LLO (zie de handleiding op het inlegvel). Vervolgens hebben we het kaartspel gebruikt om de verschillende praktijkcases LLO te beschrijven, ter inspiratie en ter lering. Deze beschrijvingen vind je in dit boekje. We hopen hiermee niet alleen het denken op te rekken over waar LLO in de praktijk over gaat, maar ook om een handreiking te geven hoe je als hogeschool een portfolio kunt samenstellen die *LLO-proof*<sup>1</sup> is. Dat laatste diepen we hieronder verder uit.

## Bouwen aan een LLO-proof onderwijsportfolio

De noodzaak voor een Leven Lang Ontwikkelen is het gevolg van een dynamische arbeidsmarkt en veranderende beroepen. Dit gaat gepaard met veel tekorten en onzekerheid en leidt tot allerlei nieuwe professionaliseringsvragen vanuit de praktijk. Het beroepsonderwijs heeft hierbij een belangrijke rol te spelen, maar worstelt met de invulling en afbakening van die rol. De ene kennisinstelling lijkt LLO af te bakenen tot het flexibileren van het initiële (deeltijd)onderwijs, terwijl de andere LLO juist beperkt tot het post-initiële (contract)onderwijs. Dit leidt intern tot verwarring en versnippering, zowel in taal als in het portfolio van kennisinstellingen. In plaats van een tegenstelling (initieel vs post-initieel of bekostigd vs onbekostigd) zien wij juist dat LLO het gehele portfolio raakt, maar dat onderwijsvormen en doelgroepen verschillen. Strategisch gezien gaat het over de vraag: hoe verwachten wij dat de beroepen waartoe wij opleiden zullen veranderen en wat betekent dit voor het (gehele) portfolio? Met andere woorden, hoe richten wij als kennisinstelling een portfolio in dat LLO-proof is?



Bron: Nieuwenhuis (1993, 2013)

Een model dat in het denken hierover helpt is het logistieke model voor responsief beroepsonderwijs dat Loek Nieuwenhuis reeds in 1993 ontwikkelde. Dit model illustreert hoe (technologische) vernieuwingen in beroepen gefaseerd hun intrede doen en dat elke fase een andere vorm van leren en reageren vraagt (vanuit het beroepsonderwijs). Op hoofdlijnen werkt dat als volgt:

**Ontwerpfase:** Een vernieuwing of verandering start als een innovatie op kleine schaal waarvan de waarde voor het beroepsdomein nog onduidelijk is. Innovaties of transformaties vragen om experimenteel leren, open-einde leren of veranderkundig leren. Het is duidelijk dat er iets geleerd moet worden, maar de uitkomst is vooraf onbekend. Het beroepsonderwijs kan middels co-innovatie hierbij ondersteunen. Dat vraagt wel om specifieke competenties. Praktijkgericht onderzoek is bij uitstek hiervoor geschikt, gezien het experimentele karakter van het leren dat hieraan ten grondslag ligt. We zien dit in allerlei gedaanten ook terug: in de diverse type labs, kenniswerkplaatsen, *communities of research and practice*, leerinnovatie-netwerken, etc. Het onderzoek is hier in de lead, maar wordt idealiter ondersteund door het onderwijs.

**Implementatiefase:** Als de innovatie robuust blijkt dan volgt een implementatiefase waarin andere professionals in de beroepspraktijk de innovatie of transformatie gaan adopteren. Het leren is hierbij gericht op het kwalificeren van (groepen) professionals die met de vernieuwing moeten gaan werken. Trainingen, cursussen, leergangen, werkplekleren, offline en online, passen hier goed bij. Het onderwijs is nu in de lead voor het ontwikkelen en uitvoeren van een programma, maar leunt sterk op de inhoud en expertise vanuit de kenniscentra en praktijk. Een nauwe verbinding met het onderzoek en een stevige voet in de praktijk zijn voorwaardelijke criteria voor docenten en trainers.

**Regulier gebruik:** Als de praktijk inmiddels werkt met de vernieuwing of verandering wordt die onderdeel van de standaardcompetenties van een startbekwame

professional. De kwalificatie krijgt een plek in het kwalificatiedossier van de initiële opleiding en wordt opgenomen in een module van het curriculum. Voorwaardelijk leren is hier het doel, docenten begeleiden studenten door het curriculum vanuit een overwegend lineaire, didactische aanpak en leeromgeving.

**Expiratie:** Tot slot is er nog een expiratiefase waarbij de vernieuwing veroudert en er via training voor gezorgd wordt dat een klein deel van de praktijk hier nog mee kan werken.

#### Implicaties voor het LLO-portfolio

De toepasbaarheid van dit model uit 1993 is nog onverminderd groot, zij het dat de fases meer iteratief of parallel lopen met meer dynamiek dan voorheen. Daarnaast zijn sommige innovaties disruptiever dan andere, zoals de digitale transformatie die in veel beroepen plaatsvindt. Innovatief en experimenteel leren neemt mede een vlucht in het initiële onderwijs, omdat we in toenemende mate voor een onzekere arbeidsmarkt opleiden (Nieuwenhuis, 2019).

De waarde van dit model voor het beroepsonderwijs ontstaat door zowel naar de afzonderlijke fases te kijken als naar het onderlinge verband. Praktijkgericht onderzoek, contractonderwijs en het initiële onderwijs zijn gebaseerd op verschillende vormen van leren, bedienen eigen doelgroepen, vragen om specifieke competenties, maar zijn onlosmakelijk verbonden met elkaar. Ze raken allemaal een aspect van het LLO-vraagstuk. Responsiviteit ontstaat wanneer we als beroepsonderwijs de opbrengsten uit de ene fase kunnen verbinden met de volgende. Dat vraagt om een integrale visie op hoe we intern deze primaire processen met elkaar moeten verbinden. Doen we dit goed, dan zien we de volgende criteria en randvoorwaarden voor een LLO-proof portfolio ontstaan.

#### Criteria en randvoorwaarden voor een LLO-proof portfolio

- Het portfolio is een weergave van het hele spectrum aan leervragen vanuit de beroepspraktijk: van innovatie en transformatie tot en met om-, op- en bijscholing.
- Inhoudelijk is het LLO portfolio gefocust rondom de agenda's van de Centers of Expertise en kenniscentra, die op hun beurt weer een reflectie zijn van de vragen vanuit de beroepspraktijk.
- Kennis vanuit (co-)innovatie vormt de inhoudelijke basis voor het contractonderwijs voor professionals (aantoonbare en onderscheidende expertise) én voor een continue vernieuwing van het initiële curriculum. Dit loopt fluïde in elkaar over.
- Het initiële (deeltijd)onderwijs blijft hiermee doorlopend actueel en zal interessanter worden in het kader van de op-, om- of nascholing van de beroepspraktijk. Geflexibiliseerd onderwijs is hierbij dan wel een randvoorwaarde.
- In het gehele portfolio zien we een verbinding tussen onderwijs en onderzoek, zij het in verschillende samenstellingen.
- Hogescholen moeten in staat zijn op alle niveaus te acteren: AD, BA, MA en de 3<sup>e</sup> cyclus.
- Dit vraagt om een hele range aan competenties van onze professionals, zowel in didactische en pedagogische zin als in de mate van verbondenheid met de inhoud en

de praktijk. Het hbo moet dus zelf een Leven Lang Ontwikkelen.

- Minstens zo belangrijk is de randvoorwaarde van organisatorische flexibiliteit van hogescholen. Essentieel is dat vernieuwing en flexibilisering van het onderwijs hand in hand gaan met ontwikkeling en optimalisering van de ondersteuning?

#### In de praktijk

Een LLO-portfolio omvat dus een breed spectrum aan praktijkvragen, leervragen en onderwijsproducten die we kunnen plaatsen in verschillende fases van beroepsontwikkeling en -vernieuwing. De 15 LLO-praktijkcases illustreren deze diversiteit en zijn goed te plaatsen in een of meerdere fases. Onderstaande tabel geeft deze indeling weer. Opvallend is wel dat vrijwel alle cases gaan over contract- of initieel onderwijs. Extra interessant is wat ons betreft dan ook de case waar een nauwe verbinding bestaat met de overige fases, in lijn met bovenstaande criteria. Het gaat hier om de Aviation Academy van de Hogeschool van Amsterdam (nummer 12) waarbij er partnerschappen zijn met de praktijk om te co-innoveren (fase 1) waarbij de output gebruikt wordt voor scholing van de branche via masterclasses (fase 2) en voor scholing van docenten en studenten in het initiële onderwijs (fase 3). Responsief beroepsonderwijs in optima forma, gericht op de hele kolom van LLO.

Tabel: Overzicht logistiek model (Nieuwenhuis, 1993) en indeling 15 LLO-cases

Fase Logistiek Model	Ontwerpfase	Implementatiefase	Regulier gebruik
<i>Respons beroepsonderwijs</i>	Co-innovatie	Ondersteuning	Basisopleiding
<i>Type leren</i>	Open einde of onderzoekend leren	Reactief of kwalificerend leren	Voorwaardelijk of kwalificerend leren
<i>Onderliggende leervraag</i>	Innoveren	Bij- en nascholen	Op- en omscholen
<i>LLO-producten</i>	Labs, werkplaatsen, CoE's, CoRP's, maatwerk	Trainingen, cursussen, leergangen, masterclasses, maatwerk (3e cyclus)	Initiële opleidingen AD, BA, MA, en (contract)onderwijs evt. met civiel effect of beroepsregistratie
<i>Indeling LLO-cases</i>	12	2, 3, 4, 5, 6, 10, 11, 15	1, 7, 8, 9, 12, 13, 14

<sup>1</sup> zie ook: 'Beroepsonderwijs tussen zekerheid en onzekerheid; responsief LLO' in het boekje Spelverdieping

<sup>2</sup> interessant in dit kader is het programma Goed Georganiseerde School, een initiatief van Hogeschool Leiden waaraan circa 15 hogescholen zich hebben verbonden. Het richt zich op vraagstukken rond de innovatie en organisatie van het onderwijs, op het snijvlak van onderwijs en ondersteuning. Dat doet het programma door wetenschappelijk onderzoek, het uitvoeren van casestudies, en het begeleiden van innovaties op hogescholen. Voor meer informatie: [www.hsleiden.nl/ggs](http://www.hsleiden.nl/ggs)

# Leergang GGZ Agoog

**Instelling / aanbieder(s)** Hanzehogeschool Groningen, HanzePro SASS

**Contactpersoon** Bas Stuurworld

**Duur / omvang (in uren) / ECTS** 45 ECTS

**Doelgroep** Professionals die agogisch zijn opgeleid (NLQF niveau 6) werkzaam in de GGZ

**Kosten voor deelname** € 2.500

**Sector** Gedrag en maatschappij / Gezondheidszorg

## Omschrijving van LLO-aanbod

Het betreft een post-hbo leergang die opleidt tot de beroepsregistratie ggz-agoog. Na behalen van het certificaat geeft dat toegang tot de volledige registratie ggz-agoog bij het Registerplein. Landelijke competenties zijn omgezet in een programma van 16 bijeenkomsten. Daarnaast wordt intensief gebruik gemaakt van praktijkleren middels *Action Learning*-opdrachten en een rijke digitale leeromgeving (GGZ Academy). De werkende doelgroep wordt op deze manier optimaal bediend.



## EXTERNE VRAAG **Wat is de externe vraag?**

School agogisch opgeleiden die werkzaam zijn in de ggz zodat ze geaccrediteerd zijn en blijven om hun werk te doen. De beroepsregistratie is bedoeld om kwaliteit in het werk te waarborgen, om te zorgen dat het vakgebied zich continu professionaliseert en om declarabel te blijven voor hun werkgever (n.a.v. de nieuwe DBC-regels).

### Wie stelt de vraag?

GGZ-instellingen en professionals.

### Welk probleem in de samenleving los je op?

Agogisch opgeleiden in de ggz nemen kennis van en oefenen met hedendaagse methoden en technieken gerelateerd aan o.a. Welzijn Nieuwe Stijl. Op deze manier werken professionals via professionalisering jaarlijks aantoonbaar aan de kwaliteit van hun dienstverlening. Dit komt de burger en de samenleving ten goede.



## UNIEK ANTWOORD **Wat maakt jullie antwoord op de externe vraag onderscheidend?**

Sterke samenwerking tussen onderwijs, onderzoek en bedrijfsleven. Door enthousiaste studenten, ervaren personeel, toegepast onderzoek en de juiste kennis te combineren kunnen wij de bedrijven een continue verbeteringspijplijn bieden.

### Waar positioneert jouw aanbod zich?

Economisch gewin · helemaal niet (1) > helemaal wel (6) ●●●●○○

Persoonlijke ontwikkeling · helemaal niet > helemaal wel ●●●●●●

Ontwikkeling burgerschap · helemaal niet > helemaal wel ●●●●●●



## DOELGROEP **Wie is de doelgroep?**

Zie bovenaan.

**Hoe 'leerbaar' zijn jouw deelnemers?** helemaal niet (1) > helemaal wel (6) ●●●●●●

**Onder welke voorwaarde nemen ze deel?** verplicht (1) > vrijwillig (6) ●●●●●●

**Hoe is de groep deelnemers samengesteld?** homogeen (1) > heterogeen (6) ●●●●●●

## Wil je selecteren aan de poort? Wat zijn dan de criteria?

We selecteren op basis van vooropleiding en opleidingsniveau (minimaal niveau 6). Ook kijken we naar relevante werkervaring.

## Wat is de belangrijkste transformatie die de deelnemer doormaakt in jouw aanbod?

Geen data hierover.

## DIDACTIEK **Doe je specifieke aanpassingen in je didactiek omdat het Leven Lang Ontwikkelen is? Zo ja, welke?**

We hanteren de principes vanuit de Action Learning-methodiek die goed past bij een leven lang ontwikkelen van professionals. Action Learning is 'leren door doen, ervaren, gecombineerd met systematisch reflecteren daarop'. Het heeft als ambitie het leren door individueel- en groepsleren te verbeteren en direct te koppelen aan prestaties op de werkvloer. Deze didactische principes zijn goed toepasbaar op deze groep professionals.

## Hoe is de balans in jouw programma tussen doceren en coachen?

doceren (1) > coachen (6) ●●●●●○

**Hoe is de balans tussen vraag- en aanbodgestuurd?** vraag (1) > aanbod (6) ●●●●●○



## LEEROMGEVING **Wat maakt jouw leeromgeving bijzonder? Wat is er profilerend aan?**

### Wat is de vibe?

Het leren vindt zowel op de hogeschool als in de praktijk plaats. De bijeenkomsten vinden op de hogeschool plaats, maar tussendoor worden cursisten geacht veel in de praktijksetting toe te passen.

### Waar is de leeromgeving gepositioneerd?

Leren op de werkplek · helemaal niet (1) > helemaal wel (6) ●●●●●●

Contractonderwijs · helemaal niet > helemaal wel ●●●●●○

Digitaal aanbod · helemaal niet > helemaal wel ●●●●○○



## TOETSING **Wat is de balans in jouw aanbod tussen formatief en summatief toetsen?**

formatief (1) > summatief (6) ●●●○○○

**Waar wordt er getoetst in jouw aanbod?** school (1) > werkplek (6) ●●●○○○

## Zijn er bijzondere toetsvormen in jouw aanbod anders dan traditionele toetsen / tentamens?

Gedurende de gehele leergang is er sprake van *feedback* en dus formatieve toetsing. Afsluitend wordt er een Criterium Gericht Interview (CGI) afgenomen. Dat is een summatief *assessment* waarbij de praktijkbeoordeling voor 30% meeweegt.



## WAARDE **Hoe wordt de waarde uitgedrukt van jouw aanbod?**

Certificaat (branche-erkenning)

## In welke mate is er sprake van programmasturing van buiten t.b.v. kwalificering?

gestuurd (1) > vrij (6) ●○○○○○



# Nieuwe werkwijze specialistische jeugdhulp

**Instelling / aanbieder(s)** Hogeschool Inholland en de Hogeschool van Amsterdam

**Contactpersoon** Mieke van Heerebeek, mieke.vanheerebeek@inholland.nl

**Duur / omvang (in uren) / ECTS** Tweedaagse training met introductiebijeenkomst

**Doelgroep** Jeugdzorgprofessionals werkzaam bij Ouder-Kind Teams in de Metropool Regio Amsterdam

**Kosten voor deelname** € 200

**Sector** Jeugdzorg

## Omschrijving van LLO-aanbod

Dit omvat een scholingsprogramma rondom de laatste fase van de transitie in de jeugdzorg, te weten de nieuwe werkwijze rondom de inzet van specialistische jeugdhulp. Het gaat dan specifiek om het verwijzen en beschikken naar specialistische jeugdhulp door de lokale teams Jeugd. De verschillende gemeenten in de genoemde regio mandateren de professionals uit de wijkteams Jeugd (in Amsterdam gaat het om Ouder-Kind-Team-medewerkers (OKT)) door middel van deze scholing. Er wordt ingegaan op de visie van de gemeenten op de nieuwe werkwijze rondom verwijzen en beschikken en deze werkwijze wordt toegelicht en getraind.



### EXTERNE VRAAG **Wat is de externe vraag?**

School onze medewerkers zodat zij in staat zijn volgens onze visie en werkwijze correct te verwijzen en te beschikken naar specialistische jeugdhulp.

#### **Wie stelt de vraag?**

Gemeenten van de genoemde regio's, OKT Amsterdam

#### **Welk probleem in de samenleving los je op?**

Op een verantwoorde manier de juiste match vinden tussen ondersteuningsbehoefte van jeugdigen en of gezinnen en de juiste hulp. Zo weinig als kan, zoveel als nodig. Daarmee verbetert de kwaliteit van de jeugdzorg en dalen de kosten op termijn want er wordt als het goed is minder zorg 'gestapeld'.



### UNIEK ANTWOORD **Wat maakt jullie antwoord op de externe vraag onderscheidend?**

De manier waarop de scholing tot stand is gekomen. Het is het resultaat van een intensieve samenwerking tussen beleidsmedewerkers Jeugd van diverse gemeenten en 2 hogescholen, Hogeschool Inholland en de Hogeschool van Amsterdam. Het uiteindelijke trainingsprogramma is een vrij klassiek trainingsprogramma, maar het voortraject en de mate van samenwerking is hier onderscheidend. Er is ook een duidelijke link met de Academische Werkplaats KETJA waarin de lectoraten van beide hogescholen participeren in combinatie met de wijkteams.

#### **Waar positioneert jouw aanbod zich?**

Economisch gewin • helemaal niet (1) > helemaal wel (6) ●●●●●○

Persoonlijke ontwikkeling • helemaal niet > helemaal wel ●●●●●○

Ontwikkeling burgerschap • helemaal niet > helemaal wel ●●●○○○

### DOELGROEP **Wie is de doelgroep?**

Zie bovenaan.

**Hoe 'leerbaar' zijn jouw deelnemers?** helemaal niet (1) > helemaal wel (6) ●●●●○○

**Onder welke voorwaarde nemen ze deel?** verplicht (1) > vrijwillig (6) ●○○○○○

**Hoe is de groep deelnemers samengesteld?** homogeen (1) > heterogeen (6) ●●●●○○

**Wil je selecteren aan de poort? Wat zijn dan de criteria?**

Geen data hierover.

**Wat is de belangrijkste transformatie die de deelnemer doormaakt in jouw aanbod?**

Geen data hierover..



### DIDACTIEK **Doe je specifieke aanpassingen in je didactiek omdat het Leven Lang Ontwikkelen is?**

#### **Zo ja, welke?**

Als docent/trainer sluit je nog meer dan anders aan op het niveau van de cursisten. De scholing is voor vakbekwame, ervaren medewerkers, die van hun werkproces meer weten dan de trainer. Dus het vergt meebewegen met dat wat men inbrengt en tegelijkertijd de boodschap helder overbrengen.

#### **Hoe is de balans in jouw programma tussen doceren en coachen?**

doceren (1) > coachen (6) ●●○○○○

**Hoe is de balans tussen vraag- en aanbodgestuurd?** vraag (1) > aanbod (6) ●●●●○○



### LEEROMGEVING **Wat maakt jouw leeromgeving bijzonder? Wat is er profilerend aan?**

#### **Wat is de vibe?**

Niet, trainingen vonden plaats op hogeschool.

#### **Waar is de leeromgeving gepositioneerd?**

Leren op de werkplek • helemaal niet (1) > helemaal wel (6) ●●●●●○

Contractonderwijs • helemaal niet > helemaal wel ●●●●●●

Digitaal aanbod • helemaal niet > helemaal wel ●○○○○○



### TOETSING **Wat is de balans in jouw aanbod tussen formatief en summatief toetsen?**

formatief (1) > summatief (6) ●○○○○○

**Waar wordt er getoetst in jouw aanbod?** school (1) > werkplek (6) ●○○○○○

#### **Zijn er bijzondere toetsvormen in jouw aanbod anders dan traditionele toetsen / tentamens?**

Bewijs van deelname en 100% aanwezigheid/actieve deelname. Dat was voldoende om volgens een nieuwe manier te gaan werken.



### WAARDE **Hoe wordt de waarde uitgedrukt van jouw aanbod?**

Certificaat (branche-erkenning).

#### **In welke mate is er sprake van programmasturing van buiten t.b.v. kwalificering?**

gestuurd (1) > vrij (6) ●●○○○○





# Talent development programma Logistiek

**Instelling / aanbieder(s)** Breda University of Applied Sciences

**Contactpersoon** Frank Peters, 06-20545223

**Duur / omvang (in uren) / ECTS** 8 dagen

**Doelgroep**

**Kosten voor deelname** € 4.795

**Sector** Economie

## Omschrijving van LLO-aanbod

Dit heeft als doelgroep alumni met ongeveer 5 jaar werkervaring die toe zijn aan een volgende stap in hun carrière, waarin vaak leidinggeven gevraagd wordt. Tijdens 8 dagen komen de volgende aspecten aan de orde:

- 1 Persoonlijke ontwikkeling en leidinggeven.
- 2 Laatste ontwikkelingen op het vakgebied middels interactieve sessies door een vakdocent.
- 3 Outdoor programma rondom leidinggeven.
- 4 Twee bezoeken aan bedrijven die voorop liggen in de sector.
- 5 Bedrijfsopdracht die in de laatste sessie in het bijzijn van de leidinggevende wordt gepresenteerd. Hieraan wordt gedurende het gehele cursustraject gewerkt, elke cursusdag wordt afgesloten met een presentatie van voortgang.



### EXTERNE VRAAG **Wat is de externe vraag?**

Afgestudeerde hbo'ers hebben geen ervaring met leidinggeven. Dit is een van de centrale thema's in het programma. Daarnaast wordt de kennis van deelnemers weer up-to-date gebracht. Bovendien biedt het programma werkgevers de mogelijkheid hun werknemers een incentive te geven. In deze sector, die kampt met tekorten aan gekwalificeerd personeel, is dit een middel om medewerkers te binden.

#### **Wie stelt de vraag?**

Het programma is open inschrijving. De werkveld adviescommissie van de opleiding Logistiek is om *feedback* gevraagd.

#### **Welk probleem in de samenleving los je op?**

Scholingsvraag na het afstuderen.



### UNIEK ANTWOORD **Wat maakt jullie antwoord op de externe vraag onderscheidend?**

Het betreft een sectorspecifieke opleiding, waardoor deelnemers ook van elkaar leren door het uitwisselen van kennis en ervaring.

#### **Waar positioneert jouw aanbod zich?**

- Economisch gewin • helemaal niet (1) > helemaal wel (6) ●●●○○○
- Persoonlijke ontwikkeling • helemaal niet > helemaal wel ●●●●●●
- Ontwikkeling burgerschap • helemaal niet > helemaal wel ●●●○○○

### DOELGROEP **Wie is de doelgroep?**

Zie bovenaan.

**Hoe 'leerbaar' zijn jouw deelnemers?** helemaal niet (1) > helemaal wel (6) ●●●●●●

**Onder welke voorwaarde nemen ze deel?** verplicht (1) > vrijwillig (6) ●●●●●●

**Hoe is de groep deelnemers samengesteld?** homogeen (1) > heterogeen (6) ●●○○○○

**Wil je selecteren aan de poort? Wat zijn dan de criteria?**

Geen data hierover.

**Wat is de belangrijkste transformatie die de deelnemer doormaakt in jouw aanbod?**

Geen data hierover.



### DIDACTIEK **Doe je specifieke aanpassingen in je didactiek omdat het Leven Lang Ontwikkelen is? Zo ja, welke?**

Kleine groep (ongeveer 10 deelnemers), niet doceren, maar interactie met deelnemers. Inhoud is zoveel mogelijk vraaggericht die tijdens de dag ontstaat. In alle onderwijsvormen refereren aan de dagelijkse beroepspraktijk.

**Hoe is de balans in jouw programma tussen doceren en coachen?**

doceren (1) > coachen (6) ●●●●○○

**Hoe is de balans tussen vraag- en aanbodgestuurd?** vraag (1) > aanbod (6)



### LEEROMGEVING **Wat maakt jouw leeromgeving bijzonder? Wat is er profilerend aan?**

**Wat is de vibe?**

Geen data hierover.

**Waar is de leeromgeving geïmplementeerd?**

Leren op de werkplek • helemaal niet (1) > helemaal wel (6) ●●●●●○

Contractonderwijs • helemaal niet > helemaal wel ●○○○○○

Digitaal aanbod • helemaal niet > helemaal wel ●○○○○○



### TOETSING **Wat is de balans in jouw aanbod tussen formatief en summatief toetsen?**

formatief (1) > summatief (6) ●○○○○○

**Waar wordt er getoetst in jouw aanbod?** school (1) > werkplek (6) ●●●○○○

**Zijn er bijzondere toetsvormen in jouw aanbod anders dan traditionele toetsen / tentamens?**

Deelnemers voeren een praktijkopdracht uit op de eigen werkplek. Op een niveau dat hoger ligt dan de dagelijkse werkzaamheden.

**WAARDE **Hoe wordt de waarde uitgedrukt van jouw aanbod?****

Oorkonde.

**In welke mate is er sprake van programmasturing van buiten t.b.v. kwalificering?**

gestuurd (1) > vrij (6) ●●●○○○



# Toekomstbestendig Retailmanagement & Leiderschap

**Instelling / aanbieder(s)** HAN Deeltijdstudies Economie Management en Recht

**Contactpersoon** Tzveta Hristova, Tzveta.Hristova@han.nl

**Duur / omvang (in uren) / ECTS** 280 uur

**Doelgroep**

**Kosten voor deelname** € 2.875

**Sector** Gedrag en maatschappij / Gezondheidszorg

## Omschrijving van LLO-aanbod

De opleiding bestaat uit 5 thema's en in totaal 13 bijeenkomsten. Tijdens de bijeenkomsten wordt de theoretische basis gecombineerd met praktijkgerichte en actuele kennis. De bijeenkomsten bevatten concrete voorbeelden en kennis, direct toepasbaar in de eigen praktijk. Naast de inhoudelijke thema's is er ook aandacht voor leiderschapontwikkeling. De rode draad door de leergang is de persoonlijke praktijkopdracht die bij de start van de leergang in overleg wordt geformuleerd. De opleiding heeft per bijeenkomst een vaste opbouw rondom een inhoudelijk onderwerp. Na een korte theoretische uiteenzetting volgt de vertaling naar de praktijk. Elke bijeenkomst wordt afgesloten met het formuleren van een aantal kortetermijnactiepunten. In de opeenvolgende bijeenkomst wordt teruggeblikt op hetgeen in de praktijk is geïmplementeerd: Wat leverde het op? En waar moet nog aan gewerkt worden? Vervolgens wordt een nieuw onderwerp geïntroduceerd. De onderwerpen zijn: trends & businessmodellen, omnichannel & innovatie, personeel, gastheerschap & presentatie, assortiment, logistiek & data, finance & control.



## EXTERNE VRAAG **Wat is de externe vraag?**

Hoe maak je de winkel toekomstbestendig?

### Wie stelt de vraag?

Retailers, ondernemers, (mede) eigenaar van één of meerdere (fysieke) winkels of wellicht beoogd opvolger.

### Welk probleem in de samenleving los je op?

- 1 De bestendigheid en de leefbaarheid van de binnenstad.
- 2 De bestendigheid van de arbeidsmarkt. "McKinsey (2017): 130.000 banen in retail verdwijnen door IT en concurrentie." "AMSTERDAM (ANP) - De Raad Nederlandse Detailhandel (RND) verwacht dat een terugval van de consumentenbestedingen het einde zal betekenen voor vijf- tot tienduizend van de ruim honderdduizend winkels in Nederland. Dat zei adjunct-directeur Sjoerd Veenstra van de RND." 18 augustus 2018.
- 3 De bestendigheid van de retailer. De Nederlandse retail verandert in een razend tempo. Dat is geen loze kreet maar de harde realiteit. De functie van de retailer is in transitie. Consumenten stellen steeds hogere eisen: de vraag verschuift van product naar servicegerichte oplossingen. Herpositioneren en continu in beweging blijven binnen het nieuwe speelveld is noodzakelijk om toegevoegde waarde te kunnen blijven leveren voor de klant en zo de kansen op omzet te behouden of te vergroten." Dit is de conclusie van het onderzoek Retail 2030 dat in 2017 uitgevoerd werd door Q&A Research &

Consultancy in opdracht van de brancheorganisatie INretail.

## UNIEK ANTWOORD **Wat maakt jullie antwoord op de externe vraag onderscheidend?**

Er is op dit moment geen vergelijkbaar Retail-programma in Nederland. Het initiatief voor deze opleiding is ontstaan uit een samenwerking tussen de HAN, de Rabobank, Retailkitchen en GMS Group. Door samenwerking en co-creatie in het retail-ecosysteem is een maatwerkopleiding ontstaan met het doel retailers in provincie Gelderland toekomstbestendig maken.

### Waar positioneert jouw aanbod zich?

Economisch gewin · helemaal niet (1) > helemaal wel (6) ●●●●●○

Persoonlijke ontwikkeling · helemaal niet > helemaal wel ●●●●●○

Ontwikkeling burgerschap · helemaal niet > helemaal wel ●●●●●○



## DOELGROEP **Hoe 'leerbaar' zijn jouw deelnemers?** helemaal niet (1) > helemaal wel (6)

●●●●○○

**Onder welke voorwaarde nemen ze deel?** verplicht (1) > vrijwillig (6) ●●●●○○

**Hoe is de groep deelnemers samengesteld?** homogeen (1) > heterogeen (6) ●●●●●●

**Wil je selecteren aan de poort? Wat zijn dan de criteria?** Geen data hierover.

**Wat is de belangrijkste transformatie die de deelnemer doormaakt in jouw aanbod?**

Geen data hierover.



## DIDACTIEK **Doe je specifieke aanpassingen in je didactiek omdat het Leven Lang Ontwikkelen is?**

**Zo ja, welke?** Geen data hierover.

**Hoe is de balans in jouw programma tussen doceren en coachen?** doceren (1) > coachen (6)

**Hoe is de balans tussen vraag- en aanbodgestuurd?** vraag (1) > aanbod (6)



## LEEROMGEVING **Wat maakt jouw leeromgeving bijzonder? Wat is er profilerend aan?**

**Wat is de vibe?** Geen data hierover.

**Waar is de leeromgeving gepositioneerd?**

Leren op de werkplek · helemaal niet (1) > helemaal wel (6) ●●●●●○

Contractonderwijs · helemaal niet > helemaal wel ●●●●●○

Digitaal aanbod · helemaal niet > helemaal wel ●●●●●○



## TOETSING **Wat is de balans in jouw aanbod tussen formatief en summatief toetsen?**

formatief (1) > summatief (6) ●●●●●○

**Waar wordt er getoetst in jouw aanbod?** school (1) > werkplek (6) ●●●●○○

**Zijn er bijzondere toetsvormen in jouw aanbod anders dan traditionele toetsen / tentamens?**

Geen data hierover.



## WAARDE **Hoe wordt de waarde uitgedrukt van jouw aanbod?**

Certificaat (branche-erkenning).

**In welke mate is er sprake van programmasturing van buiten t.b.v. kwalificering?**

gestuurd (1) > vrij (6) ●●●●●○





# Leergang sectorbankiers logistiek en transport

**Instelling / aanbieder(s)** Breda University of Applied Sciences

**Contactpersoon** Frank Peters, 06-20545223

**Duur / omvang (in uren) / ECTS** 4 dagen

**Doelgroep**

**Kosten voor deelname** € 2.000

**Sector** Economie

## Omschrijving van LLO-aanbod

Verschillende ontwikkelingen in de maatschappij veranderen ook de logistieke sector. Nieuwe technologieën, kredietcrisis en natuurrampen bijvoorbeeld zijn van grote invloed op de logistieke keten en het is van groot belang dat relatiemanagers van ABN-AMRO goed geïnformeerd zijn en op de hoogte zijn van deze ontwikkelingen om een zo volledig en actueel mogelijk advies uit te kunnen brengen aan de klant. Daarnaast is het voor *riskmanagers* van belang om dergelijke (maatschappelijke) ontwikkelingen goed in te kunnen schatten teneinde het verantwoord kunnen inschatten van de risico's. Het programma bestaat uit vier modules:

1. Introductie Supply Chain Management vanuit visie verlader.
2. Multi- en intermodaal transport.
3. Supply Chain Finance en Blockchain aan de hand van the Cool Connection Game.
4. Het logistiek bedrijf van de toekomst.

De cursus wordt afgesloten met een presentatie van een door de deelnemers uitgewerkte opdracht.



## EXTERNE VRAAG **Wat is de externe vraag?**

ABN-AMRO heeft besloten zijn accountorganisatie niet langer regionaal in te dienen, maar naar sectoren: retail, maakindustrie, logistiek, bouw, leisure. Klantgesprekken worden op deze wijze inhoudelijker en de toegevoegde waarde van ABN-AMRO voor klanten groter.

### Wie stelt de vraag?

Sector directeur ABN-AMRO en afdeling HRM.

### Welk probleem in de samenleving los je op?

Ondernemers worden beter geholpen door hun bank: niet slechts met krediet, maar ook met advies.



## UNIEK ANTWOORD **Wat maakt jullie antwoord op de externe vraag onderscheidend?**

De specifieke sector kennis die aanwezig is bij Breda University of Applied Sciences.

### Waar positioneert jouw aanbod zich?

Economisch gewin • helemaal niet (1) > helemaal wel (6) ●●●●●○

Persoonlijke ontwikkeling • helemaal niet > helemaal wel ●●●○○○

Ontwikkeling burgerschap • helemaal niet > helemaal wel ●●●○○○

## DOELGROEP **Wie is de doelgroep?**

Zie bovenaan.

**Hoe 'leerbaar' zijn jouw deelnemers?** helemaal niet (1) > helemaal wel (6) ●●●●●○

**Onder welke voorwaarde nemen ze deel?** verplicht (1) > vrijwillig (6) ●○○○○○

**Hoe is de groep deelnemers samengesteld?** homogeen (1) > heterogeen (6) ●●○○○○

**Wil je selecteren aan de poort? Wat zijn dan de criteria?**

Geen data hierover.

**Wat is de belangrijkste transformatie die de deelnemer doormaakt in jouw aanbod?**

Geen data hierover.



## DIDACTIEK **Doe je specifieke aanpassingen in je didactiek omdat het Leven Lang Ontwikkelen is?**

**Zo ja, welke?**

Er wordt gestreefd naar zoveel mogelijk interactie tussen deelnemers. Deelnemers bepalen mede de inhoud van het programma door het inbrengen van eigen cases.

**Hoe is de balans in jouw programma tussen doceren en coachen?**

doceren (1) > coachen (6) ●●○○○○

**Hoe is de balans tussen vraag- en aanbodgestuurd?** vraag (1) > aanbod (6)



## LEEROMGEVING **Wat maakt jouw leeromgeving bijzonder? Wat is er profilerend aan?**

**Wat is de vibe?**

Geen data.

**Waar is de leeromgeving gepositioneerd?**

Leren op de werkplek • helemaal niet (1) > helemaal wel (6) ●●●●●○

Contractonderwijs • helemaal niet > helemaal wel ●●●●●●

Digitaal aanbod • helemaal niet > helemaal wel ●●●○○○



## TOETSING **Wat is de balans in jouw aanbod tussen formatief en summatief toetsen?**

formatief (1) > summatief (6) ●○○○○○

**Waar wordt er getoetst in jouw aanbod?** school (1) > werkplek (6) ●●●○○○

**Zijn er bijzondere toetsvormen in jouw aanbod anders dan traditionele toetsen / tentamens?**

Opdracht uit de eigen praktijksituatie.



## WAARDE **Hoe wordt de waarde uitgedrukt van jouw aanbod?**

Oorkonde.

**In welke mate is er sprake van programmasturing van buiten t.b.v. kwalificering?**

gestuurd (1) > vrij (6) ●●●●●●



# Positive Sound

**Instelling / aanbieder(s)** HKU-X (onderdeel van HKU)

**Contactpersoon** Margit Arts / margit.arts@hku.nl / 06-33874349

**Duur / omvang (in uren) / ECTS** 3 maanden

**Doelgroep**

**Kosten voor deelname**

**Sector** Economie

## Omschrijving van LLO-aanbod

HKU-X (<https://hkux.nl/>) is een ondernemende werk-leeromgeving waar startende creatieve professionals de ruimte krijgen zich te ontwikkelen. Voor het project Positive Sound werkte een interdisciplinair team aan een gezamenlijke opdracht van de Gemeente Utrecht, het ministerie van Infrastructuur & Waterstaat, het ministerie van Economische Zaken en Rijkswaterstaat. Het team deed onderzoek naar de mogelijkheden voor een gezonder Beurskwartier vanuit het perspectief van geluid. Ze leverden ontwerpvoorstellen voor een *soundscape* dat bijdraagt aan het verbeteren van de kwaliteit van de leefomgeving. HKU-X stelde een ontwerpteam samen uit een ervaren, inhoudsdeskundige procesbegeleider en vier recent afgestudeerde ontwerpers met verschillende achtergronden: twee muziektechnologen, een theatermaker en een ruimtelijk ontwerper. De procesbegeleider coacht op ontwerp- en artistiek proces, HKU-X biedt ondersteuning op ondernemerschap en professionalisering. Daarmee zijn de HKU-projecten interessant voor externe partners die op zoek zijn naar vernieuwende inzichten op complexe en taaie vraagstukken en voor starters die hun scope willen verbreden door een samenwerking aan te gaan met (creatieve) professionals uit andere disciplines en externe partners uit andere domeinen.



## EXTERNE VRAAG **Wat is de externe vraag?**

Startende creatieve professionals hebben behoefte aan waardevolle samenwerkingspartners buiten hun eigen scope en netwerk. Externe partners hebben behoefte aan interdisciplinaire teams die op vernieuwende wijze waarde toevoegen aan hun vraagstuk: jonge mensen met een frisse blik.

### Wie stelt de vraag?

Het Ministerie van Infrastructuur & Waterstaat, Gemeente Utrecht en Rijkswaterstaat zijn als partners en opdrachtgevers betrokken.

### Welk probleem in de samenleving los je op?

HKU-X brengt partijen bij elkaar om aan de slag te gaan met complexe ontwerp-vraagstukken, waar verschillende expertisegebieden voor nodig zijn. De partners hebben behoefte aan interdisciplinaire teams met creatieve professionals, maar hebben hier geen toegang toe. Aan de andere kant zien de creatieve professionals dit soort partijen niet als mogelijke opdrachtgever. Het bij elkaar brengen van deze partijen verbreedt de scope van beiden en toont nieuwe samenwerkingsverbanden die anders mogelijk onzichtbaar blijven.

## UNIEK ANTWOORD **Wat maakt jullie antwoord op de externe vraag onderscheidend?**

Sterke samenwerking tussen onderwijs, onderzoek en bedrijfsleven. Door enthousiaste studenten, ervaren personeel, toegepast onderzoek en de juiste kennis te combineren kunnen wij de bedrijven een continue verbeteringspijlijn bieden.

### Waar positioneert jouw aanbod zich?

Economisch gewin · helemaal niet (1) > helemaal wel (6) ●●●●●○

Persoonlijke ontwikkeling · helemaal niet > helemaal wel ●●●●○○

Ontwikkeling burgerschap · helemaal niet > helemaal wel ●●●●○○



## DOELGROEP **Hoe 'leerbaar' zijn jouw deelnemers?** helemaal niet (1) > helemaal wel (6)

●●●●●○

**Onder welke voorwaarde nemen ze deel?** verplicht (1) > vrijwillig (6) ●●●●●●

**Hoe is de groep deelnemers samengesteld?** homogeen (1) > heterogeen (6) ●●●●○○

**Wil je selecteren aan de poort? Wat zijn dan de criteria?** Geen data.

**Wat is de belangrijkste transformatie die de deelnemer doormaakt in jouw aanbod?** Geen data.



## DIDACTIEK **Doe je specifieke aanpassingen in je didactiek omdat het Leven Lang Ontwikkelen is? Zo ja, welke?**

Het leernetwerk van Positive Sound bestaat uit de ervaren, inhoudsdeskundige procesbegeleider, de vier recent afgestudeerde ontwerpers met verschillende achtergronden en de betrokken partners. Daarnaast hebben er ook enkele studenten deelgenomen aan het uitwerken van bepaalde onderdelen. De starters hebben behoefte aan een gelijkwaardige omgang en een vraaggerichte coachingsstijl. De procesbegeleider zet daarvoor verschillende docentrollen in: de docent voor kennisoverdracht, de coach voor het begeleiden en de expert op specifieke onderdelen als vraagarticulatie.

### Hoe is de balans in jouw programma tussen doceren en coachen?

doceren (1) > coachen (6) ●●●●●○

**Hoe is de balans tussen vraag- en aanbodgestuurd?** vraag (1) > aanbod (6)



## LEEROMGEVING **Wat maakt jouw leeromgeving bijzonder? Wat is er profilerend aan?**

**Wat is de vibe?** Geen data.

### Waar is de leeromgeving gepositioneerd?

Leren op de werkplek · helemaal niet (1) > helemaal wel (6) ●●●●●○

Contractonderwijs · helemaal niet > helemaal wel ●●●○○○

Digitaal aanbod · helemaal niet > helemaal wel ●●●○○○



## TOETSING **Wat is de balans in jouw aanbod tussen formatief en summatief toetsen?**

formatief (1) > summatief (6) ●●●○○○

**Waar wordt er getoetst in jouw aanbod?** school (1) > werkplek (6) ●●●○○○



## WAARDE **Hoe wordt de waarde uitgedrukt van jouw aanbod?**

**In welke mate is er sprake van programmasturing van buiten t.b.v. kwalificering?**

gestuurd (1) > vrij (6) ●●●●●○



# Deeltijd opleiding Instituut voor Veiligheidskunde

**Instelling / aanbieder(s)** Hogeschool Utrecht

**Contactpersoon** Joris Colijn, joris.colijn@hu.nl

**Duur / omvang (in uren) / ECTS** 4 jaar / 240 ECTS

**Doelgroep**

**Kosten voor deelname** € 1.800

**Sector**

## Omschrijving van LLO-aanbod

De opleiding doet mee aan het experiment leeruitkomsten. In de aanpak is gekozen voor een volledig nieuw ontwerp van het curriculum dat samen met directe stakeholders (werkveld, docententeams, studenten) vorm is gegeven. Alle bestaande ontwerpconventies zijn bewust als uitgangspunt overboord gezet (zoals: propedeuse, modules in vaste eenheden, vaste leerpaden, de klas als planningseenheid enz.). Als startpunt is het landelijk opleidingsprofiel samen met het werkveld opgesteld en geformuleerd in vier 'oer'-leeruitkomsten met een waarde van 60 EC. Naarmate de ontwikkeling in een verdere fase kwam zijn er uiteindelijk 7 modules ontstaan van 30 EC en twee propedeuse modules van 15 EC. Het BSA is vervolgens afgeschaft. Er wordt volledig vraaggestuurd onderwijs gegeven op een vaste dag in de week. Leerteams van 8 studenten zijn nu de planningseenheid. Docenten komen maandagochtend bijeen om de leervragen van de teams door te nemen om de support voor de middag te organiseren. Docenten en studenten zijn enthousiast over de nieuwe aanpak van dit onderwijs.



## EXTERNE VRAAG **Wat is de externe vraag?**

Vanwege tekorten in de sector is er behoefte aan hbo gediplomeerde veiligheidsdeskundigen.

### Wie stelt de vraag?

Werkveld en studenten/werkenden.

### Welk probleem in de samenleving los je op?

Tekort weg werken van hoger opgeleide veiligheidsdeskundigen.



## UNIEK ANTWOORD **Wat maakt jullie antwoord op de externe vraag onderscheidend?**

Curriculum opgesteld met werkveld, volledig beroepsgericht aan de hand van leeruitkomsten.

### Waar positioneert jouw aanbod zich?

Economisch gewin • helemaal niet (1) > helemaal wel (6) ●●●●●●

Persoonlijke ontwikkeling • helemaal niet > helemaal wel ●●●●●○

Ontwikkeling burgerschap • helemaal niet > helemaal wel ●●●●●○

## DOELGROEP **Wie is de doelgroep?**

Zie bovenaan.

**Hoe 'leerbaar' zijn jouw deelnemers?** helemaal niet (1) > helemaal wel (6) ●●●●●●

**Onder welke voorwaarde nemen ze deel?** verplicht (1) > vrijwillig (6) ●●●●●○

**Hoe is de groep deelnemers samengesteld?** homogeen (1) > heterogeen (6) ●●●●○○

**Wil je selecteren aan de poort? Wat zijn dan de criteria?** Geen data hierover.

**Wat is de belangrijkste transformatie die de deelnemer doormaakt in jouw aanbod?**

Geen data hierover.



## DIDACTIEK **Doe je specifieke aanpassingen in je didactiek omdat het Leven Lang Ontwikkelen is?**

**Zo ja, welke?**

Dit loopt van individueel gericht o.b.v. een individuele vraag tot groepsonderwijs o.b.v. collectieve vraag.

**Hoe is de balans in jouw programma tussen doceren en coachen?**

doceren (1) > coachen (6) ●●●●●○

**Hoe is de balans tussen vraag- en aanbodgestuurd?** vraag (1) > aanbod (6)



## LEEROMGEVING **Wat maakt jouw leeromgeving bijzonder? Wat is er profilerend aan?**

**Wat is de vibe?**

Geen data hierover.

**Waar is de leeromgeving gepositioneerd?**

Leren op de werkplek • helemaal niet (1) > helemaal wel (6) ●●●●●●

Contractonderwijs • helemaal niet > helemaal wel ●●●●●○

Digitaal aanbod • helemaal niet > helemaal wel ●●●●●○



## TOETSING **Wat is de balans in jouw aanbod tussen formatief en summatief toetsen?**

formatief (1) > summatief (6) ●●●○○○

**Waar wordt er getoetst in jouw aanbod?** school (1) > werkplek (6) ●●●●○○

**Zijn er bijzondere toetsvormen in jouw aanbod anders dan traditionele toetsen / tentamens?**

Portfolio en assessments.



## WAARDE **Hoe wordt de waarde uitgedrukt van jouw aanbod?**

Diploma.

**In welke mate is er sprake van programmasturing van buiten t.b.v. kwalificering?**

gestuurd (1) > vrij (6) ●●●●○○



# Fontys Pro Economie

**Instelling / aanbieder(s)** Fontys

**Contactpersoon** Maartje Damoiseaux - m.damoiseaux@fontys.nl

**Duur / omvang (in uren) / ECTS** 30/120/240

**Doelgroep**

**Kosten voor deelname** € 8.000

**Sector** Economie

## Omschrijving van LLO-aanbod

Fontys Pro Economie (FPE) is een samenwerking van 9 economische croho's die gezamenlijk flexibel deeltijdonderwijs aanbieden in losse modules van 30 EC of als gehele Ad- of Bacheloropleiding. Binnen FPE is het mogelijk om aan de hand van de eigen beroepscontext leeruitkomsten aan te tonen die in croho-overstijgende thema's zijn geordend. Binnen deze thema's hebben studenten de keuze uit een pakket van voor hen relevante BOKS-elementen die zij zelf kunnen ordenen. Studenten kunnen dit doen aan de hand van *blended* onderwijs (fysiek onderwijs, online/thuisonderwijs en op de werkplek).



## EXTERNE VRAAG **Wat is de externe vraag?**

Help ons flexibeler en meer vraaggericht hbo-professionals op te leiden voor de branche.

### Wie stelt de vraag?

Werkgevers en werknemers.

### Welk probleem in de samenleving los je op?

Veranderende wensen qua opleiden en leren van werknemers en werkgevers leiden tot een grote behoefte aan flexibeler onderwijs. Ook is er behoefte aan meer ruimte voor het inbrengen van relevante ervaring en werkplekleren.



## UNIEK ANTWOORD **Wat maakt jullie antwoord op de externe vraag onderscheidend?**

De mogelijkheid om aan de hand van de eigen beroepscontext leeruitkomsten aan te tonen die in croho-overstijgende thema's zijn geordend.

### Waar positioneert jouw aanbod zich?

Economisch gewin · helemaal niet (1) > helemaal wel (6) ●●●●●○

Persoonlijke ontwikkeling · helemaal niet > helemaal wel ●●●●●●

Ontwikkeling burgerschap · helemaal niet > helemaal wel ●●●●○○



## DOELGROEP **Wie is de doelgroep?**

Zie bovenaan.

**Hoe 'leerbaar' zijn jouw deelnemers?** helemaal niet (1) > helemaal wel (6) ●●●●○○

**Onder welke voorwaarde nemen ze deel?** verplicht (1) > vrijwillig (6) ●●●●○○

**Hoe is de groep deelnemers samengesteld?** homogeen (1) > heterogeen (6) ●●●●○○

### Wil je selecteren aan de poort? Wat zijn dan de criteria?

Geen data hierover.

## Wat is de belangrijkste transformatie die de deelnemer doormaakt in jouw aanbod?

Geen data hierover.

## DIDACTIEK **Doe je specifieke aanpassingen in je didactiek omdat het Leven Lang Ontwikkelen is? Zo ja, welke?**

Ja, de docent is veel meer een coach en niet meer de expert. Daarnaast meer aandacht voor begeleiding en maatwerk vanuit een stevige visie op vormgeving van blended onderwijs.

### Hoe is de balans in jouw programma tussen doceren en coachen?

doceren (1) > coachen (6) ●●●●○○

**Hoe is de balans tussen vraag- en aanbodgestuurd?** vraag (1) > aanbod (6)



## LEEROMGEVING **Wat maakt jouw leeromgeving bijzonder? Wat is er profilerend aan?**

### Wat is de vibe?

Combinatie van werkplekleren en blended onderwijs.

### Waar is de leeromgeving geïmplementeerd?

Leren op de werkplek · helemaal niet (1) > helemaal wel (6) ●●●●●●

Contractonderwijs · helemaal niet > helemaal wel ●●●●●●

Digitaal aanbod · helemaal niet > helemaal wel ●●●●●●



## TOETSING **Wat is de balans in jouw aanbod tussen formatief en summatief toetsen?**

formatief (1) > summatief (6) ●●●●○○

**Waar wordt er getoetst in jouw aanbod?** school (1) > werkplek (6) ●●●○○○

**Zijn er bijzondere toetsvormen in jouw aanbod anders dan traditionele toetsen / tentamens?**

Portfolio-assessment en Criterium Gericht Interview (CGI).



## WAARDE **Hoe wordt de waarde uitgedrukt van jouw aanbod?**

Diploma.

**In welke mate is er sprake van programmasturing van buiten t.b.v. kwalificering?**

gestuurd (1) > vrij (6) ●●●●●●



# Make IT Work

**Instelling / aanbieder(s)** Hogeschool van Amsterdam

**Contactpersoon** Ronald Kleijn, r.kleijn@hva.nl, 06-21157201

**Duur / omvang (in uren) / ECTS** 5 maanden, equivalent van 80 ECTS

**Doelgroep** Hoger opgeleiden in het bezit van een BA- of MA-diploma die werkzaam zijn in een vakgebied waarin zij om welke reden dan ook niet gelukkig zijn. Professionals die intrinsiek gemotiveerd zijn om zich om te scholen tot een baan in de IT op niveau met een marktconform salaris.

**Kosten voor deelname** € 7.000

**Sector** IT sector

## Omschrijving van LLO-aanbod

Make IT Work maakt het mogelijk voor hoogopgeleiden zonder specifieke ict-achtergrond zich te laten omscholen naar ict-functies als Software Engineer, Security Specialist of Business & Data Analytics Specialist op hbo-niveau. Make IT Work wordt uitgevoerd door de Hogeschool van Amsterdam en is een project zonder winst oogmerk.

Na een selectie starten geselecteerde cursisten aan het Make IT Work-traject. Het traject start met een fulltime studie van vijf maanden. Hierna volgt een periode van zes maanden waarin de cursist op arbeidscontract bij de werkgever werkt voor 40 uur per week tegen marktconforme arbeidsvoorwaarden.



### EXTERNE VRAAG **Wat is de externe vraag?**

Via omscholing verbinden van hoogopgeleiden met de IT-sector.

#### **Wie stelt de vraag?**

Hoogopgeleiden met een wens tot omscholing en organisaties met openstaande IT-vacatures.

#### **Welk probleem in de samenleving los je op?**

Verkleinen van een mismatch op de arbeidsmarkt.



### UNIEK ANTWOORD **Wat maakt jullie antwoord op de externe vraag onderscheidend?**

Het wordt aangeboden zonder subsidie, het gehele traject wordt georganiseerd door de hogeschool: werving, selectie, matching, omscholing.

#### **Waar positioneert jouw aanbod zich?**

Economisch gewin • helemaal niet (1) > helemaal wel (6) ●●●●○○

Persoonlijke ontwikkeling • helemaal niet > helemaal wel ●●●●●●

Ontwikkeling burgerschap • helemaal niet > helemaal wel ●●●●●●



### DOELGROEP **Wie is de doelgroep?**

Zie bovenaan.

**Hoe 'leerbaar' zijn jouw deelnemers?** helemaal niet (1) > helemaal wel (6) ●●●●○○

**Onder welke voorwaarde nemen ze deel?** verplicht (1) > vrijwillig (6) ●●●●●●

**Hoe is de groep deelnemers samengesteld?** homogeen (1) > heterogeen (6) ●●●●○○

**Wil je selecteren aan de poort? Wat zijn dan de criteria?**

Geen data hierover.

**Wat is de belangrijkste transformatie die de deelnemer doormaakt in jouw aanbod?**

Geen data hierover.

**DIDACTIEK** **Doe je specifieke aanpassingen in je didactiek omdat het Leven Lang Ontwikkelen is?**

**Zo ja, welke?**

Meer *peer-to-peer* leren.

**Hoe is de balans in jouw programma tussen doceren en coachen?**

doceren (1) > coachen (6) ●●○○○○

**Hoe is de balans tussen vraag- en aanbodgestuurd?** vraag (1) > aanbod (6)



**LEEROMGEVING** **Wat maakt jouw leeromgeving bijzonder? Wat is er profilerend aan?**

**Wat is de vibe?**

Geen data.

**Waar is de leeromgeving gepositioneerd?**

Leren op de werkplek • helemaal niet (1) > helemaal wel (6) ●●●●●○

Contractonderwijs • helemaal niet > helemaal wel ●●●●●●

Digitaal aanbod • helemaal niet > helemaal wel ●●●●●○



**TOETSING** **Wat is de balans in jouw aanbod tussen formatief en summatief toetsen?**

formatief (1) > summatief (6) ●●●●●○

**Waar wordt er getoetst in jouw aanbod?** school (1) > werkplek (6) ●●○○○○

**Zijn er bijzondere toetsvormen in jouw aanbod anders dan traditionele toetsen / tentamens?**

Via portfolio-assessments wordt de individuele bijdrage getoetst.



**WAARDE** **Hoe wordt de waarde uitgedrukt van jouw aanbod?**

Certificaat (branche-erkenning).

**In welke mate is er sprake van programmasturing van buiten t.b.v. kwalificering?**

gestuurd (1) > vrij (6) ●●●●●●



# Masterclasses Boost your Business

**Instelling / aanbieder(s)** AHK, Academie voor Theater en Dans en UvA, Amsterdam Business School

**Contactpersoon** Judith Prins (AHK), judith.prins@ahk.nl

**Duur / omvang (in uren) / ECTS** 3 x 2 avonden van 3 uur per masterclass

**Doelgroep** Alumni van de AHK e.a. creatieve ondernemers die al een stap verder zijn in hun carrière als zelfstandige.

**Kosten voor deelname** € 110,- per masterclass, €300 voor alle masterclasses (6 avonden)

**Sector** Gedrag en maatschappij / Gezondheidszorg

## Omschrijving van LLO-aanbod

Masterclasses 'Boost your Business' zijn voor alumni van de AHK en andere creatieve ondernemers die al een stap verder zijn in hun carrière als zelfstandige. Bijvoorbeeld cultureel ondernemers, kunstenaars, creatieve professionals en creatieve bureaus. De onderwerpen van de drie pilotmodules zijn: 'maak je internationale ambities waar', 'groeï door slimme samenwerkingen' en 'versterk je positie in de markt'. Elke masterclass bestaat uit twee avonden. We willen met dit nascholingsaanbod bijdragen aan de versterking van het ondernemerschap van onze alumni. Mogelijk volgen later masterclasses over andere onderwerpen op het gebied van ondernemerschap.



### EXTERNE VRAAG **Wat is de externe vraag?**

Afgestudeerden van kunstopleidingen geven aan dat ondernemerschap lastig kan zijn.

#### **Wie stelt de vraag?**

Alumni, docenten/medewerkers van de AHK/Academie voor Theater en Dans en onderzoekers/docenten van de Amsterdam Business School.

#### **Welk probleem in de samenleving los je op?**

Jonge/startende ondernemers in de culturele en creatieve industrie leren we hoe ze meer impact kunnen maken met hun werk/bedrijf. Dat kan gaan om commercieel aanbod maar in deze sector betreft het vaak ook maatschappelijke projecten. De winst zit aan twee kanten: op individueel niveau zorgen de masterclasses voor succesvollere ondernemers en voor de samenleving betekent dit kunst en cultuur met meer impact.



### UNIEK ANTWOORD **Wat maakt jullie antwoord op de externe vraag onderscheidend?**

Aanbod dat de vakgebieden kunst/cultuur en ondernemerschap koppelt en ontwikkeld is door een unieke samenwerking tussen twee kennisinstituten die beide expert zijn op eigen gebied.

#### **Waar positioneert jouw aanbod zich?**

Economisch gewin • helemaal niet (1) > helemaal wel (6) ●●●●●○

Persoonlijke ontwikkeling • helemaal niet > helemaal wel ●●●●●○

Ontwikkeling burgerschap • helemaal niet > helemaal wel ●●●●●○

### DOELGROEP **Wie is de doelgroep?**

Zie bovenaan.

**Hoe 'leerbaar' zijn jouw deelnemers?** helemaal niet (1) > helemaal wel (6) ●●●●●●

**Onder welke voorwaarde nemen ze deel?** verplicht (1) > vrijwillig (6) ●●●●●●

**Hoe is de groep deelnemers samengesteld?** homogeen (1) > heterogeen (6) ●●●●○○

**Wil je selecteren aan de poort? Wat zijn dan de criteria?**

Geen data hierover.

**Wat is de belangrijkste transformatie die de deelnemer doormaakt in jouw aanbod?**

Geen data hierover.



### DIDACTIEK **Doe je specifieke aanpassingen in je didactiek omdat het Leven Lang Ontwikkelen is?**

**Zo ja, welke?** De masterclasses zijn ontwikkeld voor zelfstandig ondernemers, het betreft geen aanpassing van bestaand aanbod. Er is bewust gekozen voor een opsplitsing van elke masterclass in twee avonden: een meer op de theorie, de ander meer op de (eigen) praktijk gericht.

#### **Hoe is de balans in jouw programma tussen doceren en coachen?**

doceren (1) > coachen (6) ●●●●○○

**Hoe is de balans tussen vraag- en aanbodgestuurd?** vraag (1) > aanbod (6)



### LEEROMGEVING **Wat maakt jouw leeromgeving bijzonder? Wat is er profilerend aan?**

**Wat is de vibe?**

Geen data.

#### **Waar is de leeromgeving gepositioneerd?**

Leren op de werkplek • helemaal niet (1) > helemaal wel (6) ●●●●●○

Contractonderwijs • helemaal niet > helemaal wel ●●●●●●

Digitaal aanbod • helemaal niet > helemaal wel ●●●○○○



### TOETSING **Wat is de balans in jouw aanbod tussen formatief en summatief toetsen?**

formatief (1) > summatief (6)

**Waar wordt er getoetst in jouw aanbod?** school (1) > werkplek (6)

**Zijn er bijzondere toetsvormen in jouw aanbod anders dan traditionele toetsen / tentamens?**

Er zijn voor de masterclasses geen toetsen ontwikkeld.



### WAARDE **Hoe wordt de waarde uitgedrukt van jouw aanbod?**

oorkonde.

**In welke mate is er sprake van programmasturing van buiten t.b.v. kwalificering?**

gestuurd (1) > vrij (6) ●●●●●●





# Basiscursus zzp in de creatieve sector

**Instelling / aanbieder(s)** AHK

**Contactpersoon** Judith Prins (AHK), judith.prins@ahk.nl

**Duur / omvang (in uren) / ECTS** 3 blokken van 3 avonden van ca. 2,5 uur

**Doelgroep** Deze extra-curriculaire basiscursus zzp is voor beginnende ondernemers in de creatieve sector.

**Kosten voor deelname** In 2019 was dat €15,- voor een blok van 3 avonden

**Sector** Taal en Cultuur

## Omschrijving van LLO-aanbod

Deze extra-curriculaire basiscursus zzp is voor beginnende ondernemers in de creatieve sector. De cursus is voor zowel voor studenten en alumni die nog overwegen om een bedrijf op te richten, als voor starters die op zoek zijn naar meer handvatten. Het is bedoeld als aanvulling op het ondernemerschapsonderwijs dat in de curricula wordt aangeboden. Serie 1 gaat over het starten: de situatieschets, ondernemersrisico beperken, leven van je werk. Serie 2 gaat over de boekhouding, onder andere over offertes en betaling, kosten, investeringen en het opmaken van de resultatenrekening en eindbalans. Serie 3 gaat over ondernemen in de praktijk, over *fair practice*, onderhandelen en het financieren van je eigen projecten.



## EXTERNE VRAAG **Wat is de externe vraag?**

Studenten en alumni kunnen hulp gebruiken bij het beantwoorden van hele praktische vragen over het starten als zzp'er.

### Wie stelt de vraag?

Studenten en alumni waren betrokken bij het tot stand komen van de eerste cursus. Na afloop van elke cursus wordt een evaluatie gedaan met de deelnemers. Aan de hand daarvan kan de cursus voor de volgende keer worden aangepast.

### Welk probleem in de samenleving los je op?

Het voorkomen van zakelijke problemen door onvoldoende voorbereide ondernemers in de creatieve en culturele sector. Door deze cursus voelen ondernemers zich beter voorbereid en hebben ze veel praktische kennis en vaardigheden opgedaan die hen helpt bij het vormgeven van hun beroepspraktijk, vaak als zelfstandige.



## UNIEK ANTWOORD **Wat maakt jullie antwoord op de externe vraag onderscheidend?**

We bieden een cursus die is toegespitst op de vragen van de deelnemers op het moment dat zij daar behoefte aan hebben.

### Waar positioneert jouw aanbod zich?

Economisch gewin • helemaal niet (1) > helemaal wel (6) ●●●●●○

Persoonlijke ontwikkeling • helemaal niet > helemaal wel ●●●●●○

Ontwikkeling burgerschap • helemaal niet > helemaal wel ●●●●●○

## DOELGROEP **Wie is de doelgroep?**

Zie bovenaan.

**Hoe 'leerbaar' zijn jouw deelnemers?** helemaal niet (1) > helemaal wel (6) ●●●●●●

**Onder welke voorwaarde nemen ze deel?** verplicht (1) > vrijwillig (6) ●●●●●●

**Hoe is de groep deelnemers samengesteld?** homogeen (1) > heterogeen (6) ●●●●○○

**Wil je selecteren aan de poort? Wat zijn dan de criteria?**

Geen data hierover.

**Wat is de belangrijkste transformatie die de deelnemer doormaakt in jouw aanbod?**

Geen data hierover.



## DIDACTIEK **Doe je specifieke aanpassingen in je didactiek omdat het Leven Lang Ontwikkelen is?**

**Zo ja, welke?** Er is veel aandacht voor vragen van de deelnemers. Minder 'zenden'.

**Hoe is de balans in jouw programma tussen doceren en coachen?**

doceren (1) > coachen (6) ●●●●○○

**Hoe is de balans tussen vraag- en aanbodgestuurd?** vraag (1) > aanbod (6)



## LEEROMGEVING **Wat maakt jouw leeromgeving bijzonder? Wat is er profilerend aan?**

**Wat is de vibe?**

Geen data.

**Waar is de leeromgeving gepositioneerd?**

Leren op de werkplek • helemaal niet (1) > helemaal wel (6) ●●●●●○

Contractonderwijs • helemaal niet > helemaal wel ●●●●●●

Digitaal aanbod • helemaal niet > helemaal wel ●●●○○○



## TOETSING **Wat is de balans in jouw aanbod tussen formatief en summatief toetsen?**

formatief (1) > summatief (6)

**Waar wordt er getoetst in jouw aanbod?** school (1) > werkplek (6)

**Zijn er bijzondere toetsvormen in jouw aanbod anders dan traditionele toetsen / tentamens?**

Deze extra-curriculaire cursus wordt niet getoetst. Bij volledige aanwezigheid wordt wel een bewijs van deelname uitgereikt.



## WAARDE **Hoe wordt de waarde uitgedrukt van jouw aanbod?**

Oorkonde.

**In welke mate is er sprake van programmasturing van buiten t.b.v. kwalificering?**

gestuurd (1) > vrij (6) ●●●●●●



# Aviation Academy Strategic Partnerships

**Instelling / aanbieder(s)** HVA

**Contactpersoon** Viktória Balla-Kamper, v.balla-kamper@hva.nl

**Duur / omvang (in uren) / ECTS** Tweejarige programma's

**Doelgroep** Partners uit de vliegtuigonderhoudsbranche

**Kosten voor deelname** € 50.000 per jaar / partner

**Sector** Techniek

## Omschrijving van LLO-aanbod

Aviation Academy investeert in strategische partnerships met onder andere JetSupport, Fokker Techniek, Knowledge Development Center Mainport Schiphol (KLM, LVNL, Schiphol) en Koninklijke Luchtmacht, gericht op langjarige samenwerkingen. Gezamenlijk kiezen ze een inhoudelijk thema dat aansluit bij de speerpunten van de Aviation Academy en bij uitdagingen op de werkvloer van de partner. Een docent-onderzoeker wordt voor 0,4 fte op locatie bij de partner geplaatst (betaald door de partner), en daaraan worden op jaarbasis ongeveer 6 afstudeerders gekoppeld die ook op locatie aan de slag gaan. De docent-onderzoeker begeleidt de studenten en doet zelf overkoepelend, integrerend onderzoek. Onderdeel van de taak van de docent-onderzoeker is de disseminatie van kennis die binnen deze samenwerking wordt ontwikkeld richting werknemers van de partner middels korte workshops en/of lezingen. Op deze manier wordt geborgd dat deze kennis ook weer toegepast wordt op de werkvloer. Werknemers draaien ook mee in het onderzoek, en blijven daarmee betrokken bij de state-of-the-art kennis. Tot slot werkt het Leven Lang Ontwikkelen in deze partnerships ook andersom: de docent-onderzoeker van de HVA is structureel aanwezig binnen het bedrijf van de partner en leert op deze manier continu over de actuele uitdagingen binnen het werkveld. Gezamenlijk vernieuwen we zo continu het beroepsprofiel van de professional en zorgen we dat het onderwijs hierop aangesloten blijft.



## EXTERNE VRAAG **Wat is de externe vraag?**

Bedrijven zijn op zoek naar een betere manier om een continue verbeteringspijplijn te creëren met innovatieve ideeën en met een sterke verbinding met de nieuwste kennis.

### **Wie stelt de vraag?**

JetSupport, Fokker Techniek, Knowledge Development Center Mainport Schiphol (KLM, LVNL, Schiphol) en Koninklijke Luchtmacht

### **Welk probleem in de samenleving los je op?**

Veel spelers binnen de luchtvaartsector, met name in het mkb, hebben geen continue, solide verbinding met de nieuwste inzichten en geavanceerde kennis. Daarom gebruiken ze niet de nieuwste technieken en de meest recente kennis die ze zouden kunnen gebruiken om hun producten, processen en bedrijfsactiviteiten verder te verbeteren en optimaliseren. Sommige bedrijven zijn wel aangesloten op de state-of-the-art ontwikkelingen, maar hebben 'jonge geesten' nodig die 'out of the box' kunnen denken en die met nieuwe ideeën komen zonder gehinderd te worden door het feit dat ze al jaren binnen hetzelfde bedrijf werken.

Door stages aan studenten te bieden, pakken bedrijven deze problemen aan. Maar stages worden meestal op ad hoc basis aangeboden, zonder continuïteit, en daarom is een substantiële inspanning van de bedrijven nodig om de studenten te begeleiden. Door langdurige partnerships te bieden, bieden we bedrijven hier een oplossing voor.

## UNIEK ANTWOORD **Wat maakt jullie antwoord op de externe vraag onderscheidend?**

Sterke samenwerking tussen onderwijs, onderzoek en bedrijfsleven. Door enthousiaste studenten, ervaren personeel, toegepaste onderzoek en de juiste kennis te combineren kunnen wij de bedrijven een continue verbeteringspijplijn bieden.

### **Waar positioneert jouw aanbod zich?**

Economisch gewin · helemaal niet (1) > helemaal wel (6) ●●●●●○

Persoonlijke ontwikkeling · helemaal niet > helemaal wel ●●●●●○

Ontwikkeling burgerschap · helemaal niet > helemaal wel ●●●●●○



## DOELGROEP **Wie is de doelgroep?** Zie bovenaan.

**Hoe 'leerbaar' zijn jouw deelnemers?** helemaal niet (1) > helemaal wel (6) ●●●●●●

**Onder welke voorwaarde nemen ze deel?** verplicht (1) > vrijwillig (6) ●●●●●●

**Hoe is de groep deelnemers samengesteld?** homogeen (1) > heterogeen (6) ●●●●●○

**Wil je selecteren aan de poort? Wat zijn dan de criteria?** Geen data.

**Wat is de belangrijkste transformatie die de deelnemer doormaakt in jouw aanbod?** Geen data.



## DIDACTIEK **Doe je specifieke aanpassingen in je didactiek omdat het Leven Lang Ontwikkelen is?**

**Zo ja, welke?** Ja, dit is vereist vanwege de sterke verbondenheid tussen onderwijs, onderzoek en bedrijfsleven.

### **Hoe is de balans in jouw programma tussen doceren en coachen?**

doceren (1) > coachen (6) ●●●●●○

**Hoe is de balans tussen vraag- en aanbodgestuurd?** vraag (1) > aanbod (6) ●●●●●○



## LEEROMGEVING **Wat maakt jouw leeromgeving bijzonder? Wat is er profilerend aan?**

**Wat is de vibe?** Geen data hierover.

### **Waar is de leeromgeving gepositioneerd?**

Leren op de werkplek · helemaal niet (1) > helemaal wel (6) ●●●●●●

Contractonderwijs · helemaal niet > helemaal wel ●●●●●○

Digitaal aanbod · helemaal niet > helemaal wel ●●●●●○



## TOETSING **Wat is de balans in jouw aanbod tussen formatief en summatief toetsen?**

formatief (1) > summatief (6) ●●●○○○

**Waar wordt er getoetst in jouw aanbod?** school (1) > werkplek (6) ●●●○○○

**Zijn er bijzondere toetsvormen in jouw aanbod anders dan traditionele toetsen / tentamens?**

Er wordt niet getoetst.



## WAARDE **Hoe wordt de waarde uitgedrukt van jouw aanbod?**

Certificaat (branche-erkenning).

**In welke mate is er sprake van programmasturing van buiten t.b.v. kwalificering?**

gestuurd (1) > vrij (6) ●●○○○○



# Master Educational Needs

**Instelling / aanbieder(s)** Fontys

**Contactpersoon** Ans Boosten, a.boosten@fontys.nl

**Duur / omvang (in uren) / ECTS** 60 ECTS

**Doelgroep** Onderwijsprofessionals

**Kosten voor deelname** € 1.937 per jaar

**Sector** Onderwijs

## Omschrijving van LLO-aanbod

Flexibele masteropleiding voor onderwijsprofessionals waarbij studenten eigen keuzes maken qua inhoud en tempo, en tijd- en plaatsafhankelijk kunnen studeren. Studenten verdiepen zich volgens hun eigen ambitie in inhoud die hen helpen onderwijskansen voor alle leerlingen in complexe onderwijssituaties te creëren, en ontdekken hoe ze hierbij een proactieve rol binnen en buiten de eigen organisatie kunnen vervullen. De gehele opleiding omvat 60 EC, en is ook in delen te volgen. De meeste studenten zijn werkende professionals. Tijdens de opleiding is er een sterke verwevenheid met de praktijkcontext van de student.



### EXTERNE VRAAG **Wat is de externe vraag?**

Antwoorden vinden op complexe vraagstukken binnen Educational Needs.

#### **Wie stelt de vraag?**

Individuele onderwijsprofessionals, onderwijsorganisaties.

#### **Welk probleem in de samenleving los je op?**

Creëren van ontwikkelingskansen voor alle lerenden.



### UNIEK ANTWOORD **Wat maakt jullie antwoord op de externe vraag onderscheidend?**

Professionals vinden hun eigen antwoorden die passen bij hun praktijksituatie en hun persoonlijke professionaliteit.

#### **Waar positioneert jouw aanbod zich?**

Economisch gewin · helemaal niet (1) > helemaal wel (6) ●●●●○○

Persoonlijke ontwikkeling · helemaal niet > helemaal wel ●●●●●●

Ontwikkeling burgerschap · helemaal niet > helemaal wel ●●●●●●



### DOELGROEP **Wie is de doelgroep?**

Zie bovenaan.

**Hoe 'leerbaar' zijn jouw deelnemers?** helemaal niet (1) > helemaal wel (6) ●●●●●●

**Onder welke voorwaarde nemen ze deel?** verplicht (1) > vrijwillig (6) ●●●●●●

**Hoe is de groep deelnemers samengesteld?** homogeen (1) > heterogeen (6) ●●●●●●

#### **Wil je selecteren aan de poort? Wat zijn dan de criteria?**

Geen data hierover.

#### **Wat is de belangrijkste transformatie die de deelnemer doormaakt in jouw aanbod?**

Geen data hierover.

**DIDACTIEK** **Doe je specifieke aanpassingen in je didactiek omdat het Leven Lang Ontwikkelen is? Zo ja, welke?** De doelgroep bestaat uit werkende professionals. We sluiten dus aan bij hun praktijksituatie en ambities om van daaruit te werken aan eigen leervragen. Er wordt steeds een betekenisvolle verbinding gezocht tussen theorie, praktijk en wie de lerende zelf is in zijn persoonlijke professionaliteit.

#### **Hoe is de balans in jouw programma tussen doceren en coachen?**

doceren (1) > coachen (6) ●●●●○○

**Hoe is de balans tussen vraag- en aanbodgestuurd?** vraag (1) > aanbod (6)



**LEEROMGEVING** **Wat maakt jouw leeromgeving bijzonder? Wat is er profilerend aan?**

#### **Wat is de vibe?**

Geen data hierover.

#### **Waar is de leeromgeving gepositioneerd?**

Leren op de werkplek · helemaal niet (1) > helemaal wel (6) ●●●●●●

Contractonderwijs · helemaal niet > helemaal wel ●●●●●●

Digitaal aanbod · helemaal niet > helemaal wel ●●●●●●



**TOETSING** **Wat is de balans in jouw aanbod tussen formatief en summatief toetsen?**

formatief (1) > summatief (6) ●●●●○○

**Waar wordt er getoetst in jouw aanbod?** school (1) > werkplek (6) ●○○○○○

#### **Zijn er bijzondere toetsvormen in jouw aanbod anders dan traditionele toetsen / tentamens?**

Studenten maken beroepsproducten: zij ontwerpen aanpakken en voeren deze daadwerkelijk uit in hun praktijkcontext. Daarnaast is er een praktijkgericht onderzoek dat ontstaat vanuit een verlegenheidsvraag in de eigen werkcontext en daar een daadwerkelijke bijdrage aan beoogt.



**WAARDE** **Hoe wordt de waarde uitgedrukt van jouw aanbod?**

Diploma.

#### **In welke mate is er sprake van programmasturing van buiten t.b.v. kwalificering?**

gestuurd (1) > vrij (6) ●●●●●●



# Bachelor- en Associate degree-opleidingen Management in de Zorg

**Instelling / aanbieder(s)** Hogeschool Leiden

**Contactpersoon** N. van den Bosch, bosch.vd.n@hsleiden.nl.

**Duur / omvang (in uren) / ECTS** Ad: 120 ECTS en B: 240 ECTS, losse modules: 15 ECTS of 30 ECTS

**Doelgroep** Professionals in de zorgsector en in de sector maatschappelijke dienstverlening en welzijn

**Kosten voor deelname** € 2083 p/jaar, losse modules afhankelijk van aantal ECTS: € 1360 of € 2720

**Sector** Gezondheidszorg

## Omschrijving van LLO-aanbod

In de opleiding Management in de Zorg (BA en AD) studeren studenten flexibel. Zij leren in eigen tempo en op een manier die bij hen past. Zij doen kennis en vaardigheden op in de thema's Ondernemen & Organiseren, Veranderen, Ontwikkelen & Verbinden en Leiderschap. Toetsing is leerwegaafhankelijk en vindt plaats op basis van leeruitkomsten. Het laten valideren van de afzonderlijke leeruitkomsten om een getuigschrift te behalen is daarmee mogelijk.

Studenten Management in de Zorg ontwikkelen een visie op de zorg, op leiderschap en op de toekomst van de organisatie waarin zij werkzaam zijn. Met het getuigschrift van de Associate degree zijn de afgestudeerden in staat om operationeel leiding te geven in een organisatie in de zorg, in de maatschappelijke dienstverlening of in de welzijnssector. De AD geeft toegang tot een verkort traject in de bacheloropleiding. De BA leidt op tot een managementfunctie op tactisch niveau A.



### EXTERNE VRAAG **Wat is de externe vraag?**

Organisaties in de zorgsector en in de sector maatschappelijke dienstverlening en welzijn hebben de vraag naar medewerkers met management skills, medewerkers die ook op tactisch niveau een bijdrage leveren aan de organisatie.

#### **Wie stelt de vraag?**

Organisaties in de zorgsector en in de sector maatschappelijke dienstverlening en welzijn, variërend van ziekenhuizen tot woonvoorzieningen in de geestelijke gezondheidszorg en jeugdzorginstellingen.

#### **Welk probleem in de samenleving los je op?**

De opleiding levert een bijdrage aan de kwaliteit en toekomst van de zorgverlening: afgestudeerden zijn in staat afdelingen of teams in de organisaties op een effectieve en efficiënte manier te leiden.



### UNIEK ANTWOORD **Wat maakt jullie antwoord op de externe vraag onderscheidend?**

1 De student kan op basis van zijn individuele voorkeur en situatie bepalen in welke volgorde en in welk tempo hij aan de leeruitkomsten wil gaan werken. De student kiest daarbij de voor hem passende blend van *face-to-face*-onderwijs, online leren en werkplekleren. De opleiding biedt studieloopbaanbegeleiding om de student hierbij te coachen.

2 De beroepspraktijk speelt een cruciale rol in de opleiding, wat maakt dat de opleiding snel op de vraag vanuit het werkveld kan inspringen.

#### **Waar positioneert jouw aanbod zich?**

Economisch gewin • helemaal niet (1) > helemaal wel (6) ●●●●●○

Persoonlijke ontwikkeling • helemaal niet > helemaal wel ●●●●●●

Ontwikkeling burgerschap • helemaal niet > helemaal wel ●●●●●○

#### DOELGROEP **Wie is de doelgroep?**

Zie bovenaan.

**Hoe 'leerbaar' zijn jouw deelnemers?** helemaal niet (1) > helemaal wel (6) ●●●●●○

**Onder welke voorwaarde nemen ze deel?** verplicht (1) > vrijwillig (6) ●●●●●○

**Hoe is de groep deelnemers samengesteld?** homogeen (1) > heterogeen (6) ●●●●●○

**Wil je selecteren aan de poort? Wat zijn dan de criteria?** Geen data.

**Wat is de belangrijkste transformatie die de deelnemer doormaakt in jouw aanbod?** Geen data.



#### DIDACTIEK **Doe je specifieke aanpassingen in je didactiek omdat het Leven Lang Ontwikkelen is? Zo ja, welke?**

Werkplekleren is een zeer belangrijke component van de opleiding. Studenten leren terwijl zij aan het werk zijn. De toetsing is leerwegaafhankelijk, studenten werken aan de leeruitkomsten op de manier die bij hen past.

#### **Hoe is de balans in jouw programma tussen doceren en coachen?**

doceren (1) > coachen (6) ●●●●●○

**Hoe is de balans tussen vraag- en aanbodgestuurd?** vraag (1) > aanbod (6)



#### LEEROMGEVING **Wat maakt jouw leeromgeving bijzonder? Wat is er profilerend aan?**

**Wat is de vibe?** Geen data.

#### **Waar is de leeromgeving gepositioneerd?**

Leren op de werkplek • helemaal niet (1) > helemaal wel (6) ●●●●●●

Contractonderwijs • helemaal niet > helemaal wel ●●●●●●

Digitaal aanbod • helemaal niet > helemaal wel ●●●●●●



#### TOETSING **Wat is de balans in jouw aanbod tussen formatief en summatief toetsen?**

formatief (1) > summatief (6) ●●●●●○

**Waar wordt er getoetst in jouw aanbod?** school (1) > werkplek (6) ●●●●●○

#### **Zijn er bijzondere toetsvormen in jouw aanbod anders dan traditionele toetsen / tentamens?**

De toetsing in het geflexibiliseerde onderwijs is leerwegaafhankelijk en heeft meestal de vorm van schriftelijke beroepsproducten en in een aantal gevallen van presentaties, blogs, films etc. Aangetoonde leeruitkomsten in het intake-assessment worden na inschrijving gevalideerd (goedgekeurd) door de examencommissie. De toetsmomenten zijn flexibel en door de student zelf te bepalen.



#### WAARDE **Hoe wordt de waarde uitgedrukt van jouw aanbod?**

Diploma.

**In welke mate is er sprake van programmasturing van buiten t.b.v. kwalificering?**

gestuurd (1) > vrij (6) ●●●●●○



# Maatwerktraject voor een organisatie

**Instelling / aanbieder(s)** Hogeschool Leiden

**Contactpersoon** N. van den Bosch, bosch.vd.n@hsleiden.nl / 06-11585708

**Duur / omvang (in uren) / ECTS**

**Doelgroep** Medewerkers met coördinatietaken in de gezondheidszorg

**Kosten voor deelname** Afhankelijk van exacte vraag

**Sector** Gezondheidszorg

## Omschrijving van LLO-aanbod

Een bestaande module van de duale opleiding Management in de Zorg (onderdeel van module Actieve leider) wordt in samenwerking met de opdrachtgever incompany verzorgd. De inhoud en uitvoering van de module zijn aangepast aan de specifieke vraag van de opdrachtgever. De opdrachtgever is een zorginstelling waar een nieuw team van coördinatoren gevormd wordt dat vaardig moet worden in de eigen regie en zelfsturing. Het programma is er tevens op gericht om doorstroom naar de opleiding Management in de Zorg te vereenvoudigen.



### EXTERNE VRAAG **Wat is de externe vraag?**

Versterken van het leiderschap in de organisatie en versterken van competenties op het gebied van profilering en crisisinterventie.

#### **Wie stelt de vraag?**

Een zorginstelling voor kinderen en jongvolwassenen met lichamelijke en verstandelijke beperkingen.

#### **Welk probleem in de samenleving los je op?**

Het programma is op maat gemaakt en is een combinatie van werkplek-, online en *face-to-face*-leren.



### UNIEK ANTWOORD **Wat maakt jullie antwoord op de externe vraag onderscheidend?**

Sterke samenwerking tussen onderwijs, onderzoek en bedrijfsleven. Door enthousiaste studenten, ervaren personeel, toegepast onderzoek en de juiste kennis te combineren kunnen wij de bedrijven een continue verbeteringspijplijn bieden.

#### **Waar positioneert jouw aanbod zich?**

Economisch gewin • helemaal niet (1) > helemaal wel (6) ●●●●○○

Persoonlijke ontwikkeling • helemaal niet > helemaal wel ●●●●●●

Ontwikkeling burgerschap • helemaal niet > helemaal wel ●●●●○○



### DOELGROEP **Wie is de doelgroep?**

Zie bovenaan.

**Hoe 'leerbaar' zijn jouw deelnemers?** helemaal niet (1) > helemaal wel (6) ●●●●○○

**Onder welke voorwaarde nemen ze deel?** verplicht (1) > vrijwillig (6) ●●○○○○

**Hoe is de groep deelnemers samengesteld?** homogeen (1) > heterogeen (6) ●●●○○○

**Wil je selecteren aan de poort? Wat zijn dan de criteria?**

Geen data hierover.

**Wat is de belangrijkste transformatie die de deelnemer doormaakt in jouw aanbod?**

Geen data hierover.

DIDACTIEK **Doe je specifieke aanpassingen in je didactiek omdat het Leven Lang Ontwikkelen is?**

**Zo ja, welke?** Er wordt rekening gehouden met de diversiteit van vooropleiding en in kennis in de groep door de diverse werkvormen en de keuzemogelijkheden daarin. Het programma is daarnaast ook gericht op de individuen en hun persoonlijke ontwikkeldoelen.

**Hoe is de balans in jouw programma tussen doceren en coachen?**

doceren (1) > coachen (6) ●●●●●○

**Hoe is de balans tussen vraag- en aanbodgestuurd?** vraag (1) > aanbod (6)



LEEROMGEVING **Wat maakt jouw leeromgeving bijzonder? Wat is er profilerend aan?**

**Wat is de vibe?**

Geen data hierover.

**Waar is de leeromgeving gepositioneerd?**

Leren op de werkplek • helemaal niet (1) > helemaal wel (6) ●●●●●●

Contractonderwijs • helemaal niet > helemaal wel ●●●●●●

Digitaal aanbod • helemaal niet > helemaal wel ●●●●●●



TOETSING **Wat is de balans in jouw aanbod tussen formatief en summatief toetsen?**

formatief (1) > summatief (6) ●○○○○○

**Waar wordt er getoetst in jouw aanbod?** school (1) > werkplek (6)

**Zijn er bijzondere toetsvormen in jouw aanbod anders dan traditionele toetsen / tentamens?**

Geen formele toetsing of toekenning van studiepunten (wel informeel formatieve toetsing).



WAARDE **Hoe wordt de waarde uitgedrukt van jouw aanbod?**

Oorkonde.

**In welke mate is er sprake van programmasturing van buiten t.b.v. kwalificering?**

gestuurd (1) > vrij (6)



## Notitieruimte eigen casus

**Instelling / aanbieder(s)** .....

**Contactpersoon** .....

**Duur / omvang (in uren) / ECTS** .....

**Doelgroep** .....

**Kosten voor deelname** .....

**Sector** .....

### Omschrijving van LLO-aanbod

.....  
.....  
.....



**EXTERNE VRAAG** **Wat is de externe vraag?**

.....  
.....  
.....

**Wie stelt de vraag?**

.....  
.....  
.....

**Welk probleem in de samenleving los je op?**

.....  
.....  
.....



**UNIEK ANTWOORD** **Wat maakt jullie antwoord op de externe vraag onderscheidend?**

.....  
.....  
.....

**Waar positioneert jouw aanbod zich?**

Economisch gewin • helemaal niet (1) > helemaal wel (6) ○○○○○○

Persoonlijke ontwikkeling • helemaal niet > helemaal wel ○○○○○○

Ontwikkeling burgerschap • helemaal niet > helemaal wel ○○○○○○

**DOELGROEP** **Wie is de doelgroep van jouw aanbod?**

.....

**Hoe 'leerbaar' zijn jouw deelnemers?** helemaal niet (1) > helemaal wel (6) ○○○○○○

**Onder welke voorwaarde nemen ze deel?** verplicht (1) > vrijwillig (6) ○○○○○○

**Hoe is de groep deelnemers samengesteld?** homogeen (1) > heterogeen (6) ○○○○○○

**Wil je selecteren aan de poort? Wat zijn dan de criteria?**

.....

**Wat is de belangrijkste transformatie die de deelnemer doormaakt in jouw aanbod?**

.....

**DIDACTIEK** **Doe je specifieke aanpassingen in je didactiek omdat het Leven Lang Ontwikkelen is? Zo ja, welke?**

.....

.....

**Hoe is de balans in jouw programma tussen doceren en coachen?**

doceren (1) > coachen (6) ○○○○○○

**Hoe is de balans tussen vraag- en aanbodgestuurd?** vraag (1) > aanbod (6) ○○○○○○

**LEEROMGEVING** **Wat maakt jouw leeromgeving bijzonder? Wat is er profilerend aan?**

**Wat is de vibe?**

.....

**Waar is de leeromgeving gepositioneerd?**

Leren op de werkplek • helemaal niet (1) > helemaal wel (6) ○○○○○○

Contractonderwijs • helemaal niet > helemaal wel ○○○○○○

Digitaal aanbod • helemaal niet > helemaal wel ○○○○○○

**TOETSING** **Wat is de balans in jouw aanbod tussen formatief en summatief toetsen?**

formatief (1) > summatief (6) ○○○○○○

**Waar wordt er getoetst in jouw aanbod?** school (1) > werkplek (6) ○○○○○○

**Zijn er bijzondere toetsvormen in jouw aanbod anders dan traditionele toetsen / tentamens?**

.....

**WAARDE** **Hoe wordt de waarde uitgedrukt van jouw aanbod?**

.....

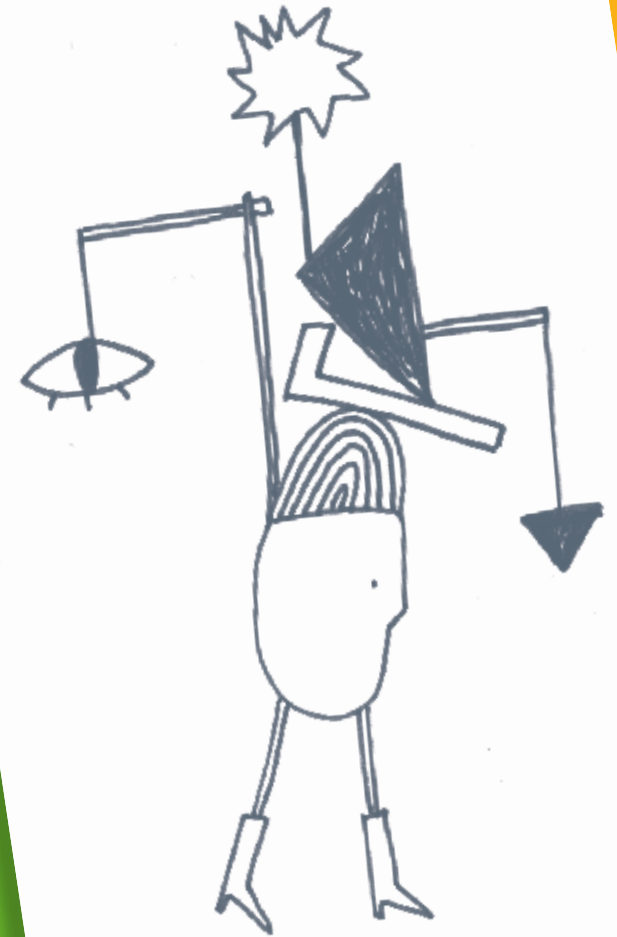
**In welke mate is er sprake van programmasturing van buiten t.b.v. kwalificering?**

gestuurd (1) > vrij (6) ○○○○○○





LEVENLANGONTWIKKELEN  
EEN TOOLKIT



HET SPELINPRAKTIJK