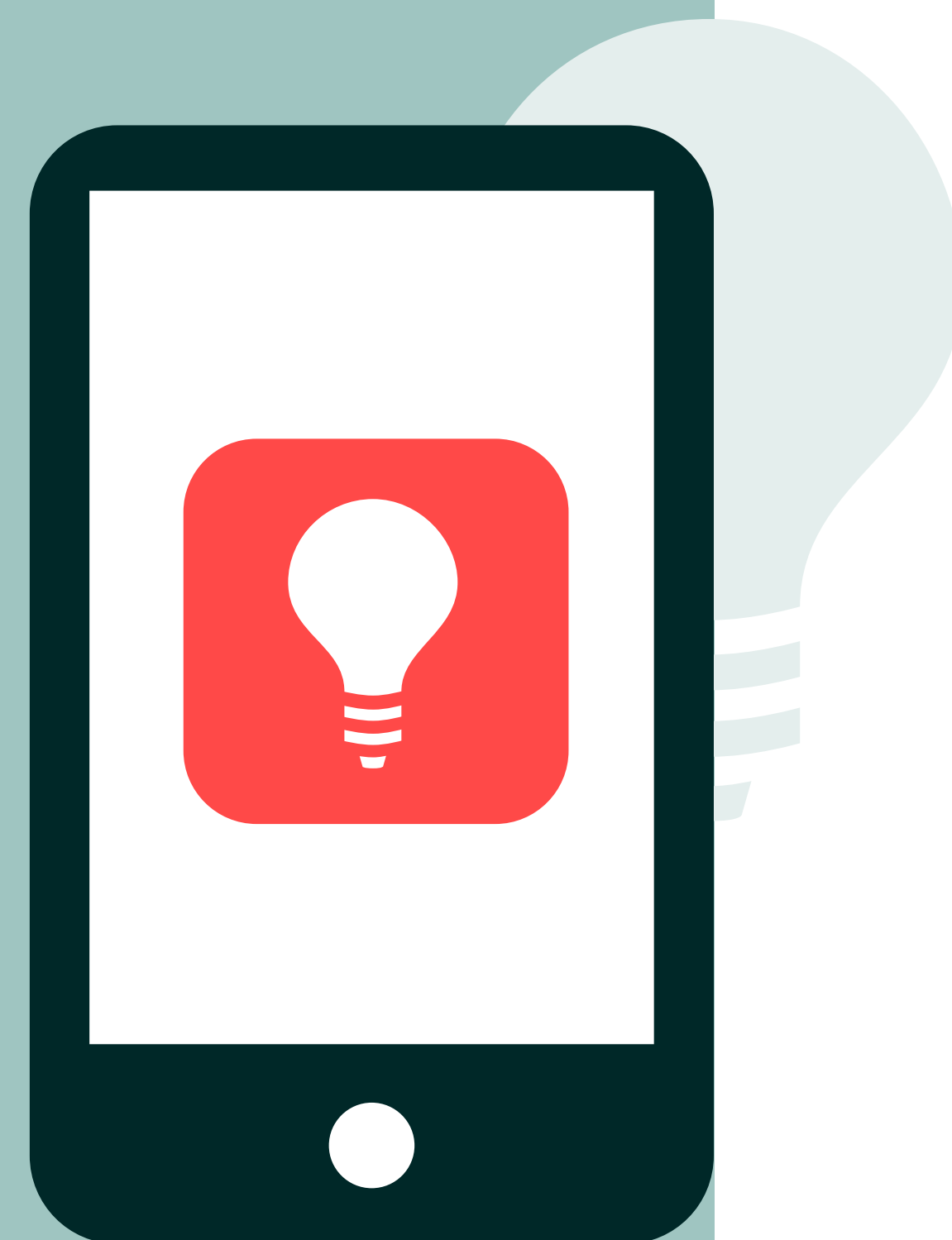


Atlas Onderzoek met impact

Thema 9 Kunst en creatieve industrie

De kunsten en de creatieve industrie zijn van groot belang voor de versterking van cultuur, economie en samenleving. Ze bevorderen creativiteit en innovatie in een hoogtechnologische samenleving en dragen bij aan het vormgeven van maatschappelijke en economische instituties en culturele praktijken. De hogescholen verrichten praktijkgericht onderzoek zowel vanuit de context van de kunstvak- en designopleidingen als op de snijvlakken tussen creativiteit en andere sectoren zoals zorg, onderwijs, techniek en business. Deze dynamiek vraagt om onderzoek naar de kunsten in velerlei vormen en in verbinding met uiteenlopende disciplines, van cultureel-antropologisch onderzoek tot neurologisch onderzoek en van technologisch materiaalonderzoek tot historisch onderzoek.



Dit bestand opent automatisch in uw browser. De interactiviteit wordt hierin waarschijnlijk niet volledig ondersteund.
Voor het beste resultaat opent u het document in Acrobat Reader.



Onderzoek met impact

Thema 9

Kunst en creatieve industrie

→ [Lectoren](#)

→ [Lectorenplatforms](#)

→ [Centres of Expertise \(CoE\)](#)



- Amsterdamse Hogeschool voor de Kunsten**
Amsterdam
- ArtEZ hogeschool voor de kunsten**
Arnhem
Enschede
- Avans Hogeschool**
Breda
Den Bosch
- Breda University of Applied Sciences**
Breda
- Christelijke Hogeschool Windesheim**
Zwolle
Almere
- Codarts Hogeschool voor de Kunsten**
Rotterdam
- De Haagse Hogeschool**
Den Haag
- Design Academy Eindhoven**
Eindhoven
- Fontys Hogescholen**
Eindhoven
- Gerrit Rietveld Academie**
Amsterdam
- HAN University of Applied Sciences**
Arnhem
- Hanzehogeschool Groningen**
Groningen
- Hogeschool der Kunsten Den Haag**
Den Haag
- Hogeschool Inholland**
Amsterdam
- Hogeschool iPabo**
Amsterdam
- Hogeschool Leiden**
Leiden
- Hogeschool Rotterdam**
Rotterdam
- Hogeschool Thomas More**
Rotterdam

- Hogeschool Utrecht**
Utrecht
- Hogeschool van Amsterdam**
Amsterdam
- Hogeschool voor de Kunsten Utrecht**
Utrecht
- NHL Stenden Hogeschool**
Leeuwarden
- Saxion Hogeschool**
Enschede
- Zuyd Hogeschool**
Heerlen
Sittard
Maastricht



Onderzoek met impact

Thema 9

Kunst en creatieve industrie

→ Lectoren

→ Lectorenplatforms

- Lectorenplatform Kunst ≈ Onderzoek
- Lectorenplatform Netwerk Applied Design Research (NADR)
- Lectorenplatform Onderwijs op het snijvlak van kunst, wetenschap en technologie
- Lectorenplatform Praktijkgericht ICT Onderzoek (PRIO)
- Lectorenplatform Retail Innovation Platform
- Lectorenplatform Studio 21CS

→ Centres of Expertise (CoE)



- ▲ Lectorenplatform Kunst ≈ Onderzoek
- ▲ Lectorenplatform Netwerk Applied Design Research (NADR)
- ▲ Lectorenplatform Onderwijs op het snijvlak van kunst, wetenschap en technologie
- ▲ Lectorenplatform Praktijkgericht ICT Onderzoek (PRIO)
- ▲ Lectorenplatform Retail Innovation Platform
- ▲ Lectorenplatform Studio 21CS

Bron: subsidieregeling 'Platforms voor praktijkgericht onderzoek', Regieorgaan SIA, 2020.

Noot: samenstelling van de lectorenplatforms is gebaseerd op de deelnemende hogescholen uit de subsidieaanvraag.



Onderzoek met impact

Thema 9

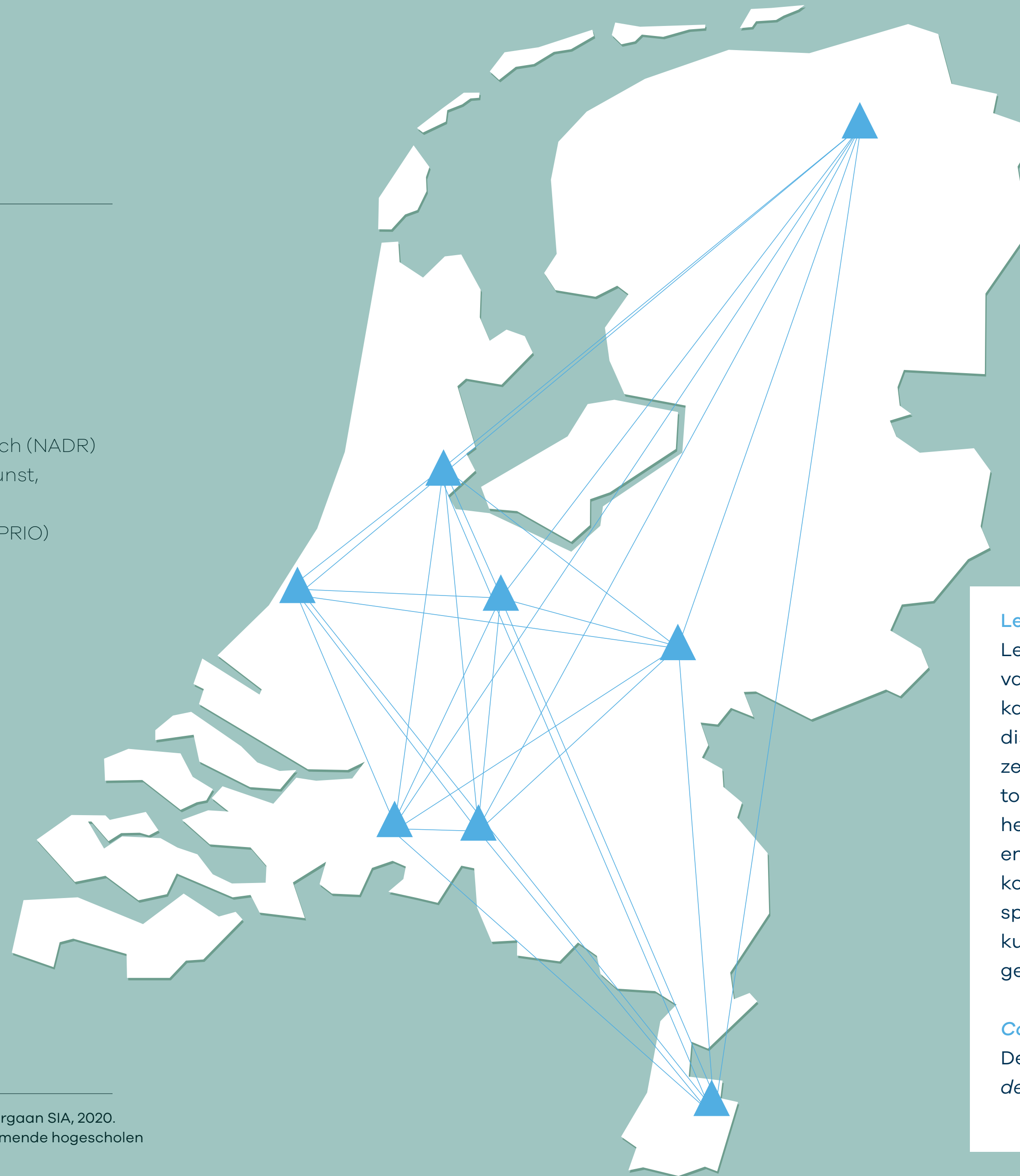
Kunst en creatieve industrie

→ Lectoren

→ Lectorenplatforms

- Lectorenplatform Kunst ≈ Onderzoek
- Lectorenplatform Netwerk Applied Design Research (NADR)
- Lectorenplatform Onderwijs op het snijvlak van kunst, wetenschap en technologie
- Lectorenplatform Praktijkgericht ICT Onderzoek (PRIO)
- Lectorenplatform Retail Innovation Platform
- Lectorenplatform Studio 21CS

→ Centres of Expertise (CoE)



Lectorenplatform Kunst ≈ Onderzoek

Lectorenplatform Kunst ≈ Onderzoek is een samenwerkingsverband van kunstlectoraten in Nederland om onderzoek in de kunsten op de kaart te zetten en samenwerking te stimuleren. Kunst en ontwerpende disciplines hebben het vermogen om nieuwe ontwikkelingen in gang zetten in cultuur, politiek, economie, onderwijs en wetenschap. Om ons toekomstige werelden voor te kunnen stellen is het noodzakelijk om het onderzoekspotentieel van de kunsten te verkennen, te articuleren en te mobiliseren. Hiervoor is het belangrijk dat er meer aandacht komt voor onderzoek in de kunsten. Kunst ≈ Onderzoek fungeert als spreekbuis en denktank voor kunstlectoraten in actuele debatten over kunst, onderzoek en kunstonderwijs. Via dit platform wordt er kennis gedeeld en formuleren we gemeenschappelijke standpunten.

Contactpersoon

Debbie Straver – Hogeschool voor de Kunsten Utrecht
debbie.straver@hku.nl

Bron: subsidieregeling 'Platforms voor praktijkgericht onderzoek', Regieorgaan SIA, 2020.

Noot: samenstelling van de lectorenplatforms is gebaseerd op de deelnemende hogescholen uit de subsidieaanvraag.



Onderzoek met impact

Thema 9

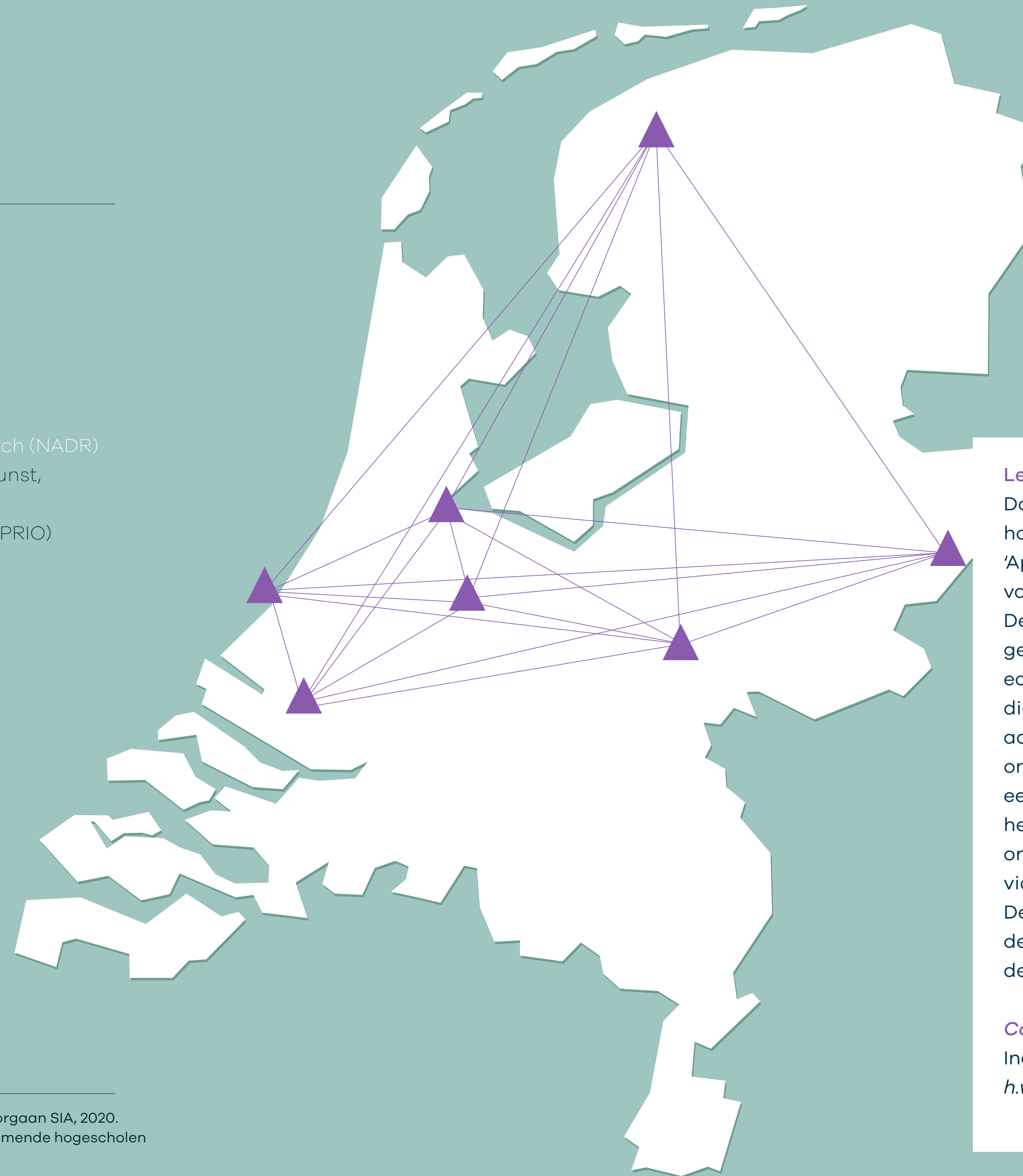
Kunst en creatieve industrie

→ Lectoren

→ Lectorenplatforms

- Lectorenplatform Kunst ≈ Onderzoek
- Lectorenplatform Netwerk Applied Design Research (NADR)
- Lectorenplatform Onderwijs op het snijvlak van kunst, wetenschap en technologie
- Lectorenplatform Praktijkgericht ICT Onderzoek (PRIO)
- Lectorenplatform Retail Innovation Platform
- Lectorenplatform Studio 21CS

→ Centres of Expertise (CoE)



Lectorenplatform Network Applied Design Research (NADR)

Door het bundelen van ontwerpgerichte lectoraten uit verschillende hogescholen is een gremium gecreëerd dat de gezamenlijke noemer 'Applied Design Research' op de kaart heeft kunnen zetten. Door zich vanuit gezamenlijkheid onder andere te presenteren op de Dutch Design Week heeft Applied Design Research in Nederland inhoud en gezicht gekregen als een waardevolle aanvulling op het bestaande ecosysteem rond toegepast en praktijkgericht onderzoek. Door juist die samenhang tussen lectoren te benadrukken en van daaruit te acteren is 'Applied Design Research' een aspect binnen de Nederlandse onderzoeksagenda geworden. Dat is een goede, maar slechts een eerste stap. De tweede stap is, naast doorgaan met verdieping van het onderwerp, het verankeren van het netwerk in de bredere onderzoekswereld door verbinden met andere thema's en sectoren via cross-over samenwerking. Belangrijk daarvoor is dat we Applied Design Research als onderzoeksmethodologie kwalitatief goed kunnen definiëren, dat we de impact ervan zichtbaar kunnen maken en dat we de gewenste en noodzakelijke cross-over netwerken beter ontwikkelen.

Contactpersoon

Ina Wijkstra – Saxion Hogeschool
h.wijkstra@saxion.nl



Onderzoek met impact

Thema 9

Kunst en creatieve industrie

→ Lectoren

→ Lectorenplatforms

- Lectorenplatform Kunst ≈ Onderzoek
- Lectorenplatform Netwerk Applied Design Research (NADR)
- Lectorenplatform Onderwijs op het snijvlak van kunst, wetenschap en technologie
- Lectorenplatform Praktijkgericht ICT Onderzoek (PRIO)
- Lectorenplatform Retail Innovation Platform
- Lectorenplatform Studio 21CS

→ Centres of Expertise (CoE)



Lectorenplatform Onderwijs op het snijvlak van kunst, wetenschap en technologie

Dit lectorenplatform richt zich op vakoverstijgend onderwijs op het snijvlak van kunst, wetenschap en technologie: ArtsSciences onderwijs. Het doel van het platform is dat leerlingen en studenten vanuit verschillende kennisdomeinen gestimuleerd worden om samen op zoek te gaan naar nieuwe manieren van leren en het oplossen van problemen. Om dit doel te bereiken zet het platform in op het actualiseren van leerinhouden van kunst- en bètavakken en hoe ze elkaar in onderlinge interactie kunnen versterken: van funderend tot beroepsonderwijs. Doel van het platform is (1), het bestaande netwerk uitbreiden om meer kritische massa te genereren voor het opzetten van activiteiten en het doen van onderzoeksaanvragen en (2), de onderzoeksagenda doorontwikkelen, om nader aan te sluiten bij de strategische hbo-onderzoeksagenda en om de brede implementatie van Arts Sciences onderwijs voor te bereiden. Het platform initieert onderzoek en activiteiten, zoals de participatie in- en initiëren van- interdisciplinaire onderzoeksinitiatieven, het ontwikkelen van voorbeelden voor de ArtsSciences lespraktijk, het adviseren bij de ontwikkeling van een blauwdruk voor een ArtsSciences minor en de organisatie van (inter) nationale ArtsSciences bijeenkomsten/symposia.

Contactpersoon

Melissa Bremmer – Amsterdamse Hogeschool voor de Kunsten
melissa.bremmer@ahk.nl



Onderzoek met impact

Thema 9

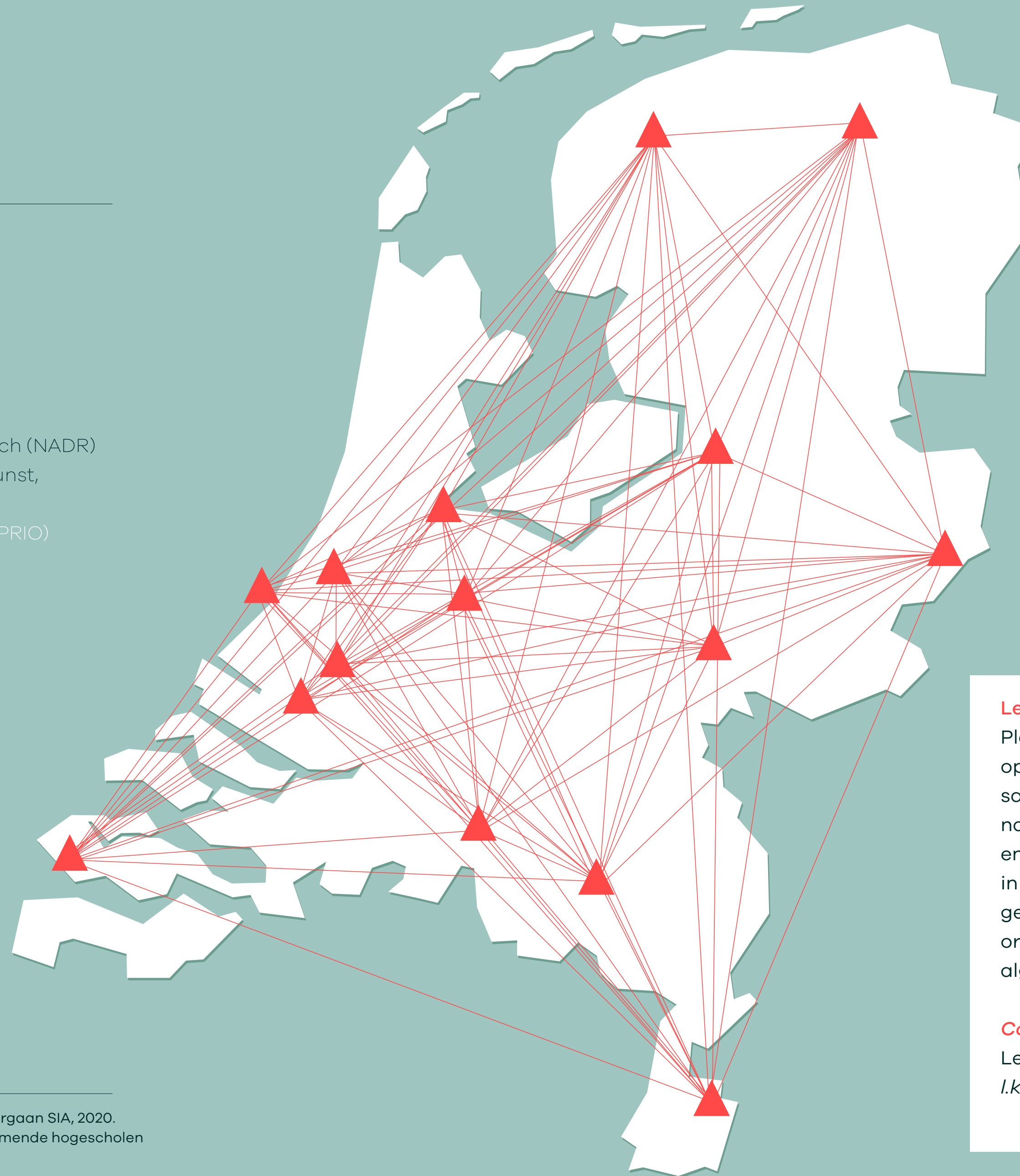
Kunst en creatieve industrie

→ Lectoren

→ Lectorenplatforms

- Lectorenplatform Kunst ≈ Onderzoek
- Lectorenplatform Netwerk Applied Design Research (NADR)
- Lectorenplatform Onderwijs op het snijvlak van kunst, wetenschap en technologie
- Lectorenplatform Praktijkgericht ICT Onderzoek (PRIO)
- Lectorenplatform Retail Innovation Platform
- Lectorenplatform Studio 21CS

→ Centres of Expertise (CoE)



Lectorenplatform Praktijkgericht ICT Onderzoek, PRIO

Platform PRIO wil komen tot de verbinding van de kennispartners op het gebied van praktijkgericht ICT onderzoek. Dit leidt tot betere samenwerking tussen lectoren en onderwijs, bedrijven (en met name MKB, circa 80% van het beroepenveld) en tussen lectoren en universiteiten. Het platform zorgt voor operationalisering van de in 2018 gepresenteerde agenda voor Praktijkgericht ICT Onderzoek, gezamenlijke projectontwikkeling, het opzetten van een projectorganisatie, bijeenkomsten van thematische werkgroepen en algemene platformbijeenkomsten.

Contactpersoon

Leontine Born – Hogeschool van Amsterdam
l.k.m.born@hva.nl



Onderzoek met impact

Thema 9

Kunst en creatieve industrie

→ Lectoren

→ Lectorenplatforms

- Lectorenplatform Kunst ≈ Onderzoek
- Lectorenplatform Netwerk Applied Design Research (NADR)
- Lectorenplatform Onderwijs op het snijvlak van kunst, wetenschap en technologie
- Lectorenplatform Praktijkgericht ICT Onderzoek (PRIO)
- Lectorenplatform Retail Innovation Platform
- Lectorenplatform Studio 21CS

→ Centres of Expertise (CoE)



Retail Innovation Platform

De economische en maatschappelijke betekenis van retail voor Nederland is groot. Tegelijkertijd is het een sector die sterk in ontwikkeling is. Door technologische, duurzame, sociaal-culturele en demografische ontwikkelingen staan veel winkeliers en andere stakeholders, zoals gemeenten, de vastgoedsector en toeleveranciers, voor belangrijke uitdagingen. Innovatie in de retail sector is noodzakelijk om deze uitdagingen het hoofd te bieden. Het Retail Innovation Platform bundelt, coördineert en voert nieuw praktijkgericht onderzoek uit dat retailers en andere stakeholders waardevolle inzichten geeft om te innoveren. Bij het platform zijn 18 onderzoeksgroepen van 15 hogescholen en universiteiten in Nederlanden en België aangesloten, die onderzoek doen naar retail innovatie. Samenwerking met geassocieerde partners, zoals TKI CLICKNL, de nationale Retailagenda, ShoppingTomorrow, branche- en belangenorganisaties als INretail, Thuiswinkel.org en Platform de Nieuwe Winkelstraat, vergemakkelijkt de doorwerking van de onderzoeksresultaten naar de sector.

Contactpersoon

Jesse Weltevreden – Hogeschool van Amsterdam
j.w.j.weltevreden@hva.nl

Bron: subsidieregeling 'Platforms voor praktijkgericht onderzoek', Regieorgaan SIA, 2020.

Noot: samenstelling van de lectorenplatforms is gebaseerd op de deelnemende hogescholen uit de subsidieaanvraag.



Onderzoek met impact

Thema 9

Kunst en creatieve industrie

- Lectoren
- Lectorenplatforms
 - Lectorenplatform Kunst ≈ Onderzoek
 - Lectorenplatform Netwerk Applied Design Research (NADR)
 - Lectorenplatform Onderwijs op het snijvlak van kunst, wetenschap en technologie
 - Lectorenplatform Praktijkgericht ICT Onderzoek (PRIO)
 - Lectorenplatform Retail Innovation Platform
 - Lectorenplatform Studio 21CS
- Centres of Expertise (CoE)



Lectorenplatform Studio 21CS

Het lectorenplatform Studio 21CS (21-st Century Skills) bestaat uit meerdere netwerkgroepen uit verschillende contexten met de thema's Goed Werk, Complexiteit, Leven Lang Ontwikkelen en Kennisbenutting. Binnen het platform verbinden deze netwerken zich rondom het overkoepelende thema 'professionals en ontwerpdenken' en passen ze deze manier van werken toe in hun onderzoeksactiviteiten. Het platform wordt verbonden door een kerngroep die de netwerken ondersteunt in het implementeren van ontwerpdenken in deze activiteiten. Daarnaast deelt de kerngroep de opgedane inzichten rondom ontwerpdenken met de aangesloten netwerken en het bredere werkveld.

De activiteiten die in de netwerken georganiseerd worden zijn open voor geïnteresseerden die niet direct aangesloten zijn bij het lectorenplatform. Bovendien houden we ruimte open voor het aansluiten van een extra netwerk van onderzoekers in de loop van de tweede periode van het platform.

Door deze opzet ontstaat er vanuit dit platform een natuurlijke verbinding met de eigen onderzoekspraktijk van de individuele kernteamleden - en is de samenwerking gelijk onderdeel van de onderzoeksomgeving. Zo verwachten we dat de activiteiten een duurzaam onderdeel kunnen worden van de aangesloten netwerken.

Contactpersoon

Marinka Copier – Hogeschool voor de Kunsten Utrecht
marinka.copier@hku.nl

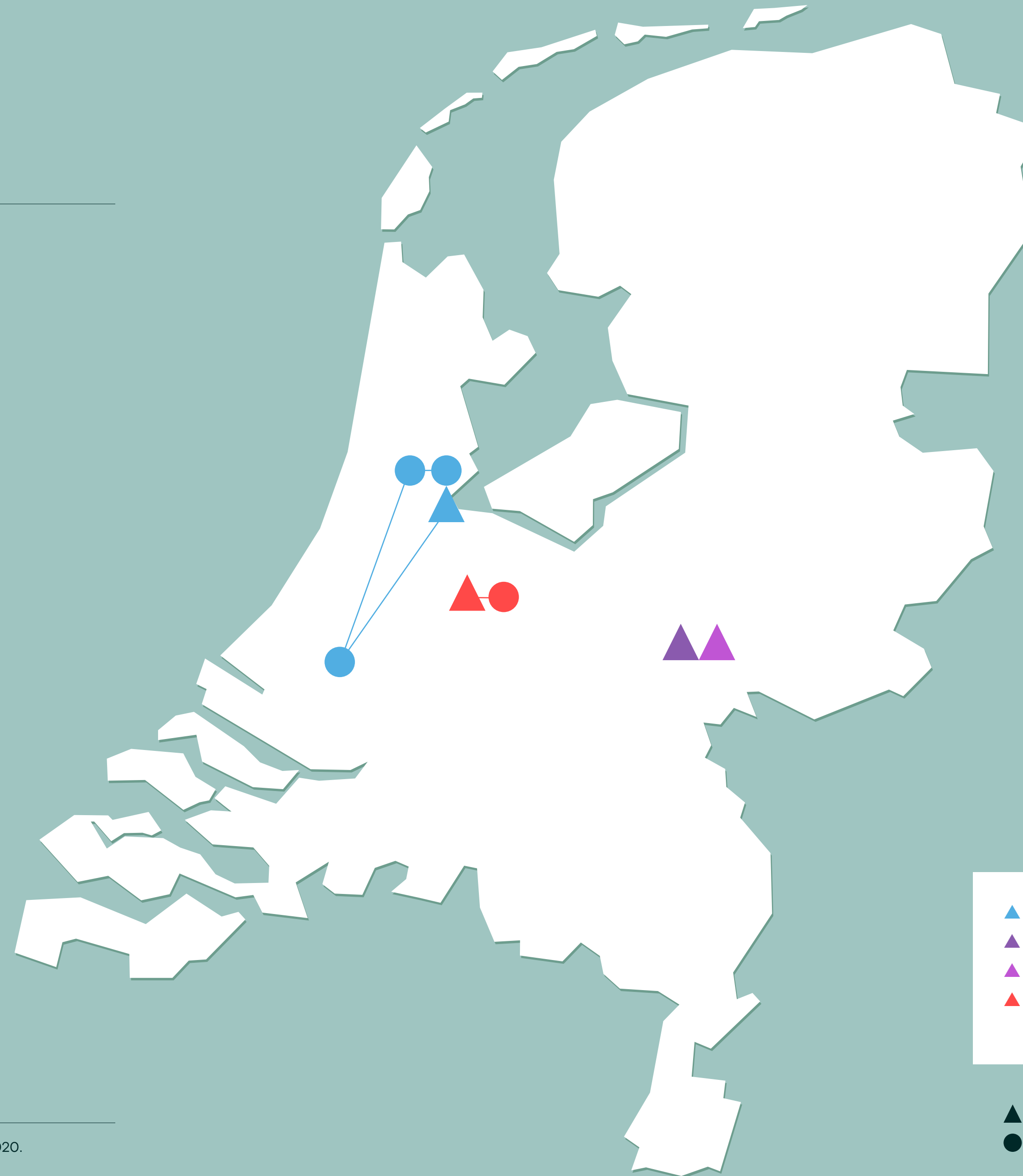


Onderzoek met impact

Thema 9

Kunst en creatieve industrie

- Lectoren
- Lectorenplatforms
- Centres of Expertise (CoE)
 - CoE Amsterdam Creative Industries Network
 - CoE Future Makers in Fashion & Design
 - CoE Ixperium - leren met ICT
 - CoE U-Create



- ▲ CoE Amsterdam Creative Industries Network
- ▲ CoE Future Makers in Fashion & Design
- ▲ CoE Ixperium - leren met ICT
- ▲ CoE U-Create

- ▲ Penvoerder
- Hogeschoolpartner

Beschrijving Centres of Expertise

CoE Amsterdam Creative Industries Network (ACIN)

Hogeschool van Amsterdam (penvoerder)

Amsterdamse Hogeschool voor de Kunsten - Gerrit Rietveld Academie - Hogeschool Inholland

Dominique van Ratingen – d.m.c.van.ratingen@hva.nl
amsterdamcreativeindustries.nl

Amsterdam Creative Industries Network (ACIN) is het landelijke Centre of Expertise voor de creatieve industrie en digitale technologie-sector, en is in 2013 opgericht door de Hogeschool van Amsterdam, de Amsterdamse Hogeschool voor de Kunsten en Hogeschool Inholland. Sinds de oprichting heeft ACIN vernieuwende samenwerkingen geïnitieerd, waaronder de Knowledge Mile, de Digital Society School en Campus Amsterdam. Ook is de Gerrit Rietveld Academie als hogeschoolpartner toegetreden tot dit Centre of Expertise.

CoE Future Makers in Fashion & Design

ArtEZ hogeschool voor de kunsten

Jeroen van den Eijnde / Daniëlle Bruggeman – futuremakers@artez.nl
www.futuremakers.artez.nl

ArtEZ Centre of Expertise Future Makers initieert en realiseert design-gedreven innovatie- en onderzoeksprojecten die bijdragen aan een diverse, inclusieve en duurzame samenleving. Veel projecten hebben tot doel waardeketens in mode en textiel te verduurzamen en zijn gericht op het experimenteren met en ontwikkelen van geheel nieuwe waardeketens op basis van hernieuwbare grondstoffen en duurzame productietechnologie.

CoE Ixperium - leren met ICT

HAN University of Applied Sciences

Marie-Jose Kuypers – mariejose.kuypers@han.nl
www.ixperium.nl

Het Centre of Expertise iXperium draagt bij aan de ontwikkeling van de innovatieve onderwijsregio in Gelderland en omstreken. Het Centre iXperium zet in op onderwijs op maat, waarbij verschillen tussen leerlingen en docenten worden gewaardeerd. Jongeren, leraren en lerarenopleiders beschikken niet vanzelfsprekend over 21ste eeuwse competenties zoals het strategisch en kritisch gebruik kunnen maken van ICT-toepassingen. En dat terwijl ICT-toepassingen steeds meer worden toegepast. Dit vergroot de diversiteit tussen leerlingen en daarmee de noodzaak van onderwijs op maat. iXperium richt zich dan ook op dit 'leren van morgen', door op maat onderwijs, in een regionale netwerkorganisatie van scholen, lerarenopleidingen en onderzoekers. Daarbij maken ze als vanzelfsprekend gebruik van de nieuwste ICT-mogelijkheden.

CoE U-Create

Hogeschool Utrecht (penvoerder)

Hogeschool voor de Kunsten Utrecht

Walter Amerika – info@ucreate.nl
www.ucreate-weconnect.nl

U CREATE Centre of Expertise Future Health Design, verbindt het aanbod van kennis en methoden uit de creatieve industrie aan de vraag om verandering en vernieuwing in zorg en welzijn. Door middel van innovatieversnelling, kennisontwikkeling en talentpromotie, ondersteunen we zorg- en creatieve professionals om te werken aan nieuwe of verbeterde producten, diensten en ervaringen. Altijd ontwikkeld vanuit het perspectief en het belang van de patiënt, de burger of de zorgconsument. Dat doen we in de regio Utrecht, waar we participeren in de City Deal Health Hub en Uzelf, maar ook landelijk met de topsectoren Creatieve Industrie en Life Sciences & Health. Internationaal maken we ons hard voor de exportwaarde van toegepaste creativiteit onder de naam Dutch Health Design.

Colofon



Vereniging Hogescholen
Prinsessegracht 21
2514 AP Den Haag
Telefoon (070)

vereniginghogescholen.nl
@Ver_Hogescholen

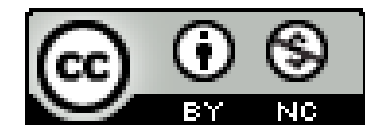


Deze uitgave is tot stand gekomen in samenwerking met Nationaal Regieorgaan Praktijkgericht Onderzoek SIA (Regieorgaan SIA), onderdeel van de Nederlandse Organisatie voor Wetenschappelijke Onderzoek (NWO).

Vormgeving

WIM ontwerpers, Den Haag

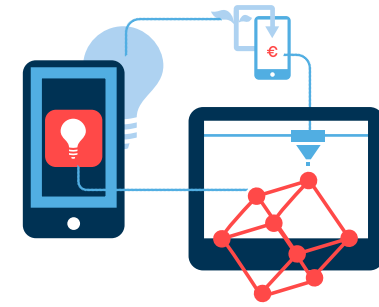
Juli 2020



Download de overzichtskarten (PDF) van de verschillende thema's. De PDF werkt optimaal wanneer deze wordt geopend in Acrobat Reader.

Totaaloverzicht

Atlas Onderzoek met impact



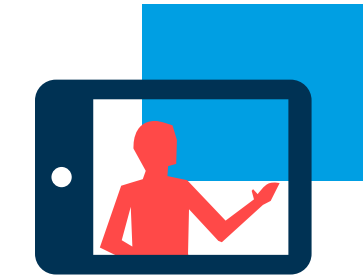
Thema 1

Gezondheid: zorg en vitaliteit



Thema 2

Onderwijs en talentontwikkeling



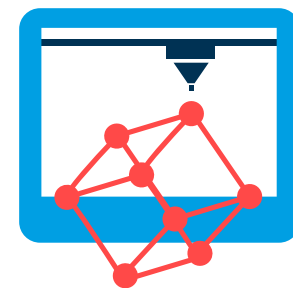
Thema 3

Veerkrachtige samenleving:
in wijk, stad en regio



Thema 4

Slimme technologie en materialen



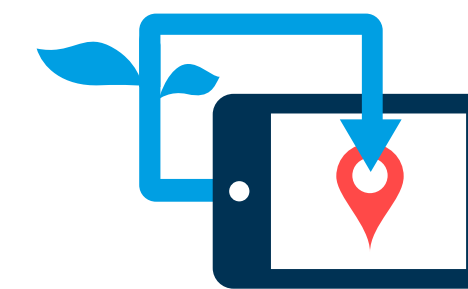
Thema 5

De gebouwde omgeving:
duurzaam en leefbaar



Thema 6

Duurzaam transport en intelligente
logistiek



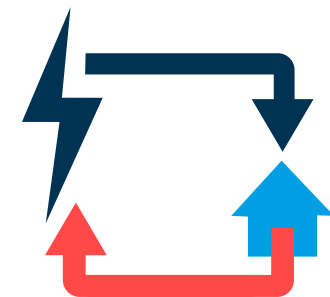
Thema 7

Duurzame landbouw, water- en
voedselvoorziening



Thema 8

Energie en energievoorziening



Thema 9

Kunst en creatieve industrie



Thema 10

Ondernemen: verantwoord
en vernieuwend

