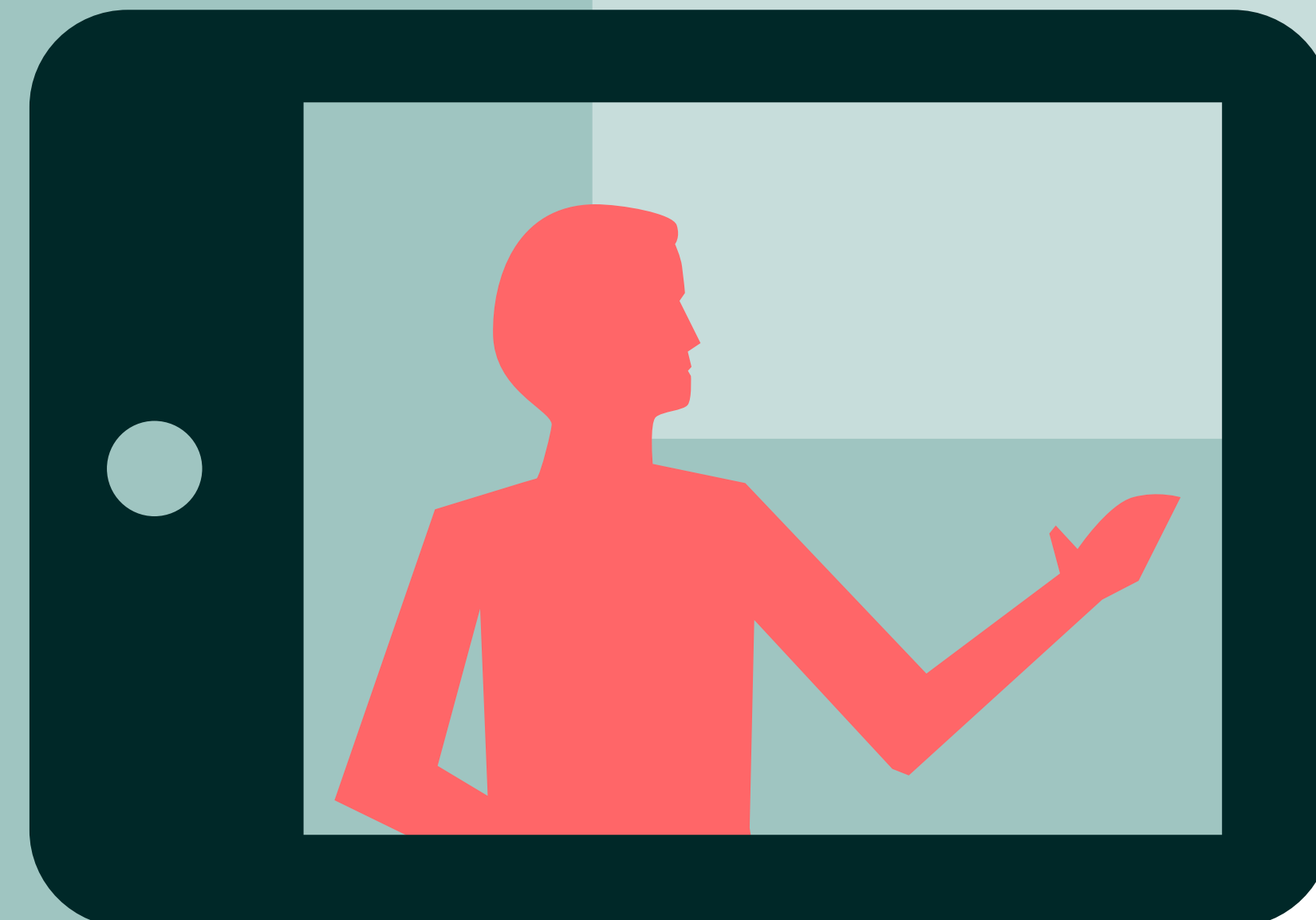


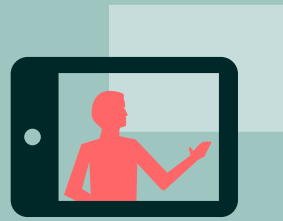
Atlas Onderzoek met impact

Thema 2 Onderwijs- en talentontwikkeling

Goed onderwijs is de sleutel tot succes en welzijn op vele gebieden van het menselijk functioneren. Terecht worden er hoge eisen gesteld. Individuele ontwikkeling gaat hand in hand met opleiden voor een beroepsomgeving en voor een maatschappij waar 'samen leven' nog geen vanzelfsprekendheid is. Scholen zijn onderdeel van bredere netwerken van kinderopvang, jeugdhulp en welzijn. Het praktijkgericht onderzoek van hogescholen richt zich dan ook op het onderwijs zelf (van basisonderwijs tot hoger onderwijs) en op talentontwikkeling in bredere zin. Maar ook wordt onderzoek gedaan op het terrein van de vakdidactiek tot de toepassing van ict in het onderwijs, van het borgen van de kwaliteit van werkpleklernen (samen opleiden) tot spelend & onderzoekend leren, van toetsontwikkeling tot docentprofessionalisering.



Dit bestand opent automatisch in uw browser. De interactiviteit wordt hierin waarschijnlijk niet volledig ondersteund. Voor het beste resultaat opent u het document in Acrobat Reader



Onderzoek met impact

Thema 2

Onderwijs- en talentontwikkeling

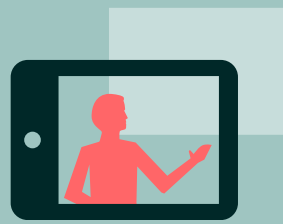
- Lectoren
- Lectorenplatforms
- Centres of Expertise (CoE)



- Aeres Hogeschool**
Dronten
Wageningen
- Amsterdamse Hogeschool voor de Kunsten**
Amsterdam
- ArtEZ hogeschool voor de kunsten**
Arnhem
Enschede
- Avans Hogeschool**
Breda
- Breda University of Applied Sciences**
Breda
- Christelijke Hogeschool Ede**
Ede
- Christelijke Hogeschool Windesheim**
Zwolle
Almere
- Codarts Hogeschool voor de Kunsten**
Rotterdam
- De Haagse Hogeschool**
Den Haag
Delft
- Driestar educatief**
Gouda
- Fontys Hogescholen**
Eindhoven
Tilburg
Sittard
Venlo
- HAN University of Applied Sciences**
Arnhem
Nijmegen
- Hanzehogeschool Groningen**
Groningen
- HAS Hogeschool**
Den Bosch
- Hogeschool der Kunsten Den Haag**
Den Haag
- Hogeschool Inholland**
Rotterdam
Alkmaar
Amsterdam
Den Haag
Haarlem
- Hogeschool iPabo**
Amsterdam
- Hogeschool Leiden**
Leiden
- Hogeschool Rotterdam**
Rotterdam
- Hogeschool Thomas More**
Rotterdam
Leiden
- Hogeschool Utrecht**
Utrecht
- Hogeschool van Amsterdam**
Amsterdam
- Hogeschool Viaa**
Zwolle
- Hogeschool voor de Kunsten Utrecht**
Utrecht
- Hotelschool The Hague**
Den Haag
- HZ University of Applied Sciences**
Vlissingen
Middelburg
- Katholieke Pabo Zwolle**
Zwolle
- Marnix Academie**
Utrecht
- NHL Stenden Hogeschool**
Leeuwarden
- Pedagogische Hogeschool De Kempel**
Helmond
- Saxion Hogeschool**
Enschede
Deventer
- Zuyd Hogeschool**
Heerlen
Sittard
Maastricht

Bron: lectorenenquête 2019, Regieorgaan SIA.

Noot: gegevens zijn op basis van de door de lectoren zelf aangegeven thema's.



Onderzoek met impact

Thema 2

Onderwijs- en talentontwikkeling

→ Lectoren

→ Lectorenplatforms

- Lectorenplatform Onderwijs op het snijvlak van kunst, wetenschap en technologie
- Lectorenplatform Sport en Bewegen
- Lectorenplatform Zelfmanagement
- Lectorenplatform Studio 21CS

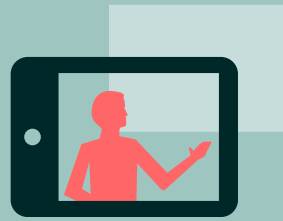
→ Centres of Expertise (CoE)



- ▲ Lectorenplatform Onderwijs op het snijvlak van kunst, wetenschap en technologie
- ▲ Lectorenplatform Sport en Bewegen
- ▲ Lectorenplatform Zelfmanagement
- ▲ Lectorenplatform Studio 21CS

Bron: subsidieregeling 'Platforms voor praktijkgericht onderzoek', Regieorgaan SIA, 2020.

Noot: samenstelling van de lectorenplatforms is gebaseerd op de deelnemende hogescholen uit de subsidieaanvraag.

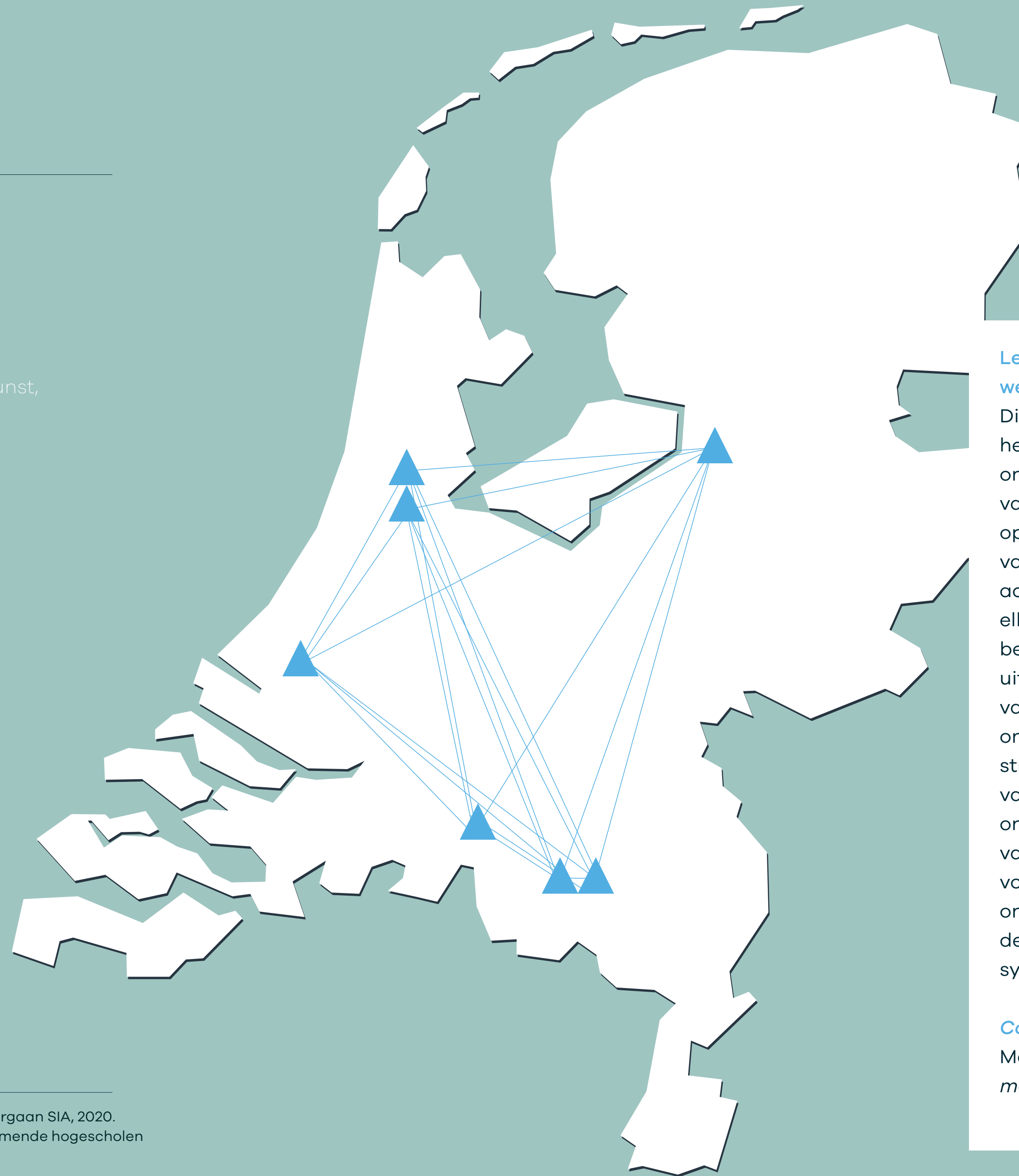


Onderzoek met impact

Thema 2

Onderwijs- en talentontwikkeling

- Lectoren
- Lectorenplatforms
 - Lectorenplatform Onderwijs op het snijvlak van kunst, wetenschap en technologie
 - Lectorenplatform Sport en Bewegen
 - Lectorenplatform Zelfmanagement
 - Lectorenplatform Studio 21CS
- Centres of Expertise (CoE)

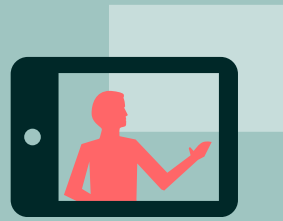


Lectorenplatform Onderwijs op het snijvlak van kunst, wetenschap en technologie

Dit lectorenplatform richt zich op vakoverstijgend onderwijs op het snijvlak van kunst, wetenschap en technologie: ArtsSciences onderwijs. Het doel van het platform is dat leerlingen en studenten vanuit verschillende kennisdomeinen gestimuleerd worden om samen op zoek te gaan naar nieuwe manieren van leren en het oplossen van problemen. Om dit doel te bereiken zet het platform in op het actualiseren van leerinhouden van kunst- en bètavakken en hoe ze elkaar in onderlinge interactie kunnen versterken: van funderend tot beroepsonderwijs. Doel van het platform is (1), het bestaande netwerk uitbreiden om meer kritische massa te genereren voor het opzetten van activiteiten en het doen van onderzoeksaanvragen en (2), de onderzoeksagenda doorontwikkelen, om nader aan te sluiten bij de strategische hbo-onderzoeksagenda en om de brede implementatie van Arts Sciences onderwijs voor te bereiden. Het platform initieert onderzoek en activiteiten, zoals de participatie in- en initiëren van- interdisciplinaire onderzoeksinitiatieven, het ontwikkelen van voorbeelden voor de ArtsSciences lespraktijk, het adviseren bij de ontwikkeling van een blauwdruk voor een ArtsSciences minor en de organisatie van (inter)nationale ArtsSciences bijeenkomsten/ symposia.

Contactpersoon

Melissa Bremmer – Amsterdamse Hogeschool voor de Kunsten
melissa.bremmer@ahk.nl



Onderzoek met impact

Thema 2

Onderwijs- en talentontwikkeling

- Lectoren
- Lectorenplatforms
 - Lectorenplatform Onderwijs op het snijvlak van kunst, wetenschap en technologie
 - Lectorenplatform Sport en Bewegen
 - Lectorenplatform Zelfmanagement
 - Lectorenplatform Studio 21CS
- Centres of Expertise (CoE)

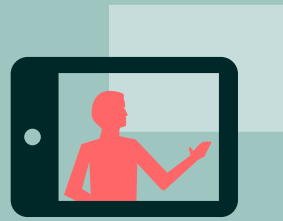


Lectorenplatform Sport & Beweging

Dit platform verbindt lectoren om gezamenlijk te programmeren vanuit het cross-sectorale domein van sport en bewegen. Massa, clustervorming en focus zorgen voor het efficiënt en effectief ontwikkelen en benutten van kennis. Bovendien verhoogt de samenwerking de kwaliteit en de toepasbaarheid van het sportonderzoek. Vraagsturing komt vanuit het nauw betrokken bedrijfsleven en werkveld.

Contactpersoon

Contactpersoon: Steven Vos - Fontys Hogescholen
steven.vos@fontys.nl



Onderzoek met impact

Thema 2

Onderwijs- en talentontwikkeling

- Lectoren
- Lectorenplatforms
 - Lectorenplatform Onderwijs op het snijvlak van kunst, wetenschap en technologie
 - Lectorenplatform Sport en Beweging
 - Lectorenplatform Zelfmanagement
 - Lectorenplatform Studio 21CS
- Centres of Expertise (CoE)

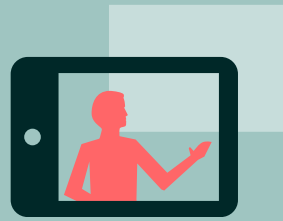


Lectorenplatform Zelfmanagement

Een op de drie Nederlanders heeft een chronische aandoening en dat aantal neemt sterk toe bij mensen boven de 75 jaar. De meeste mensen zijn niet zorgafhankelijk maar leven met de gevolgen van chronische gezondheidsproblemen. Dit vraagt andere inrichting van de zorg, waarin aandacht verschuift van behandeling van ziekte en geven van zorg naar aandacht voor functioneren en zelfmanagement. Dit kent zowel medische consequenties als sociaal-maatschappelijke participatie en emotionele uitdagingen. Het lectorenplatform versterkt met gezamenlijk praktijkgericht onderzoek het zelfmanagement en de eigen regie van (kwetsbare) burgers en draagt bij aan het beter toerusten van zowel huidige als toekomstige (zorg)professionals.

Contactpersoon

Angélica Venekamp – Hogeschool Rotterdam
a.a.venekamp@hr.nl



Onderzoek met impact

Thema 2

Onderwijs- en talentontwikkeling

- Lectoren
- Lectorenplatforms
 - Lectorenplatform Onderwijs op het snijvlak van kunst, wetenschap en technologie
 - Lectorenplatform Sport en Bewegen
 - Lectorenplatform Zelfmanagement
 - Lectorenplatform Studio 21CS

→ Centres of Expertise (CoE)



Lectorenplatform Studio 21CS

Het lectorenplatform Studio 21CS (21-st Century Skills) bestaat uit meerdere netwerkgroepen uit verschillende contexten met de thema's Goed Werk, Complexiteit, Leven Lang Ontwikkelen en Kennisbenutting. Binnen het platform verbinden deze netwerken zich rondom het overkoepelende thema 'professionals en ontwerpdenken' en passen ze deze manier van werken toe in hun onderzoeksactiviteiten.

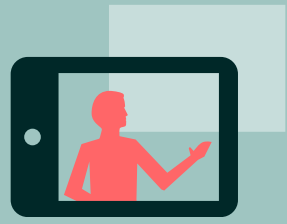
Het platform wordt verbonden door een kerngroep die de netwerken ondersteunt in het implementeren van ontwerpdenken in deze activiteiten. Daarnaast deelt de kerngroep de opgedane inzichten rondom ontwerpdenken met de aangesloten netwerken en het bredere werkveld.

De activiteiten die in de netwerken georganiseerd worden zijn open voor geïnteresseerden die niet direct aangesloten zijn bij het lectorenplatform. Bovendien houden we ruimte open voor het aansluiten van een extra netwerk van onderzoekers in de loop van de tweede periode van het platform.

Door deze opzet ontstaat er vanuit dit platform een natuurlijke verbinding met de eigen onderzoekspraktijk van de individuele kernteamleden - en is de samenwerking gelijk onderdeel van de onderzoeksomgeving. Zo verwachten we dat de activiteiten een duurzaam onderdeel kunnen worden van de aangesloten netwerken.

Contactpersoon

Marinka Copier – Hogeschool voor de Kunsten Utrecht
marinka.copier@hku.nl



Onderzoek met impact

Thema 2

Onderwijs- en talentontwikkeling

- Lectoren
- Lectorenplatforms
- Centres of Expertise (CoE)
 - CoE De Onderwijsingenieurs i.o.
 - CoE Global and Inclusive Learning i.o.
 - CoE Global Governance i.o.
 - CoE Healthy Ageing
 - CoE Ixperium - leren met ICT
 - CoE KennisDC Logistiek
 - CoE Maatschappelijke Innovatie
 - CoE Talent en Skill i.o.
 - CoE TechYourFuture
 - CoE Urban Education i.o.



- ▲ CoE De Onderwijsingenieurs i.o.
- ▲ CoE Global and Inclusive Learning i.o.
- ▲ CoE Global Governance i.o.
- ▲ CoE Healthy Ageing
- ▲ CoE Ixperium - leren met ICT
- ▲ CoE KennisDC Logistiek
- ▲ CoE Maatschappelijke Innovatie
- ▲ CoE Talent en Skill i.o.
- ▲ CoE TechYourFuture
- ▲ CoE Urban Education i.o.

- ▲ Penvoerder
- Hogeschoolpartner

Beschrijving Centres of Expertise

CoE De Onderwijsingenieurs i.o.

Fontys Hogescholen

Rutger van der Sande – deonderwijsingenieurs@fontys.nl

www.fontys.nl/deonderwijsingenieurs

Onderwijsingenieurs zijn bij uitstek de ontwerpers van relevante, inspirerende, uitdagende en effectieve leeromgevingen. Het Centre of Expertise 'De Onderwijsingenieurs' biedt samen met partners in de regio een platform om onderwijsingenieurs op te leiden, bij elkaar te brengen en te ondersteunen. Zo bouwen we samen aan onderwijs dat hen nóg beter in staat stelt om future skills van kinderen en jongeren te herkennen en te stimuleren.

CoE Global and Inclusive Learning i.o.

De Haagse Hogeschool

Watte Zijlstra – gil@hhs.nl

www.dehaagsehogeschool.nl/onderzoek/kenniscentra/details/kenniscentrum-global-and-inclusive-learning

Gelijkwaardige kansen voor studenten en professionals creëren en rechtvaardigen. Bij het Centre of Expertise Global and Inclusive Learning onderzoeken we de processen om dat te realiseren. Net als de processen voor het actief bevorderen van inclusief onderwijs en een inclusieve samenleving. We ondersteunen ieder lerend persoon in hun talentontwikkeling, zodat ze zich ontpoppen tot verantwoordelijke professionals en kritische burgers. We studeren, werken en leven in een complexe en globale samenleving waarin niet iedereen dezelfde kansen krijgt. Een samenleving die voortdurend onderhevig is aan verandering, onder andere door technologische ontwikkelingen en waarin veel 'wicked' issues spelen als klimaatadaptatie, migratie- en integratievraagstukken. Het onderwijs moet daarop inspelen en loopt vaak achter op de feiten. Dat moet veranderen. De Haagse Hogeschool fungeert als broedplaats, denktank en laboratorium hoe leren en ontwikkelen hier een rol in kan spelen. Met onder anderen praktijkgericht onderzoek, debat, dialoog, out-of-the-box denken stimuleert het Centre of Expertise Global and Inclusive Learning leerprocessen en stelt verborgen veronderstellingen, houdingen en gedrag aan de kaak.

Het Centre streeft duurzame innovatie na binnen het onderwijs en daarbuiten door het accent te leggen op thema's als wereldburgerschap, talentontwikkeling, inclusief onderwijs, internationalisering at home en praktische wijsheid binnen de beroepspraktijk. Alles staat in het teken van professionele en persoonlijke ontwikkeling: een heel leven lang.

CoE Global Governance i.o.

De Haagse Hogeschool

Barbara Warwas – R.J.deWeerd@hhs.nl (secretariaat)

<https://www.dehaagsehogeschool.nl/onderzoek/kenniscentra/details/kenniscentrum-global-governance>

The Centre of Expertise Global Governance seeks to enhance the understanding of the way in which contemporary governance structures are organized, changing and, importantly, how these changes affect the general public as well as (future) professionals. The Centre aims to find out what is exactly happening within and between governing bodies and the actors that take part in them. We look at the interplay of new and traditional actors within the 'grey zones' of operation between international, national, regional, local and non-territorial players.

CoE Healthy Ageing

Hanzehogeschool Groningen

Jeroen Pronk – healthyageing@org.hanze.nl

www.hanze.nl/nld/onderzoek/kenniscentra/hanzehogeschool-centre-of-expertise-healthy-ageing

Het Centre of Expertise Healthy Ageing van de Hanzehogeschool richt zich op ondersteuning van de maatschappelijke- en zorgtransitie in de regio Noord-Nederland door het organiseren, faciliteren en participeren in praktijk georiënteerde, multidisciplinaire onderzoeksprogramma's en ontwikkelen van beeldbepalende ecosystemen rondom de thema's Gezondheid, Leefbaarheid en Preventie. Het Centre werkt daarbij in de driehoek van de zorgpraktijk, onderwijs(ontwikkeling) en praktijkgericht onderzoek in nauwe samenwerking met een netwerk van kennisinstellingen, overheden, burgers en bedrijfsleven. Ons belang is het toekomstbestendig ontwikkelen van (aankomende) professionals. Onze kracht is het werken

vanuit de complexe praktijk en in multidisciplinaire setting. Dit in de vorm van praktijkgeoriënteerde onderzoeks- en innovatieprojecten, innovatiewerkplaatsen zoals bijvoorbeeld de Health Hub Roden.

CoE Ixperium - leren met ICT

HAN University of Applied Sciences

Marie-Jose Kuypers – mariejose.kuypers@han.nl

www.ixperium.nl

Het Centre of Expertise iXperium draagt bij aan de ontwikkeling van de innovatieve onderwijsregio in Gelderland en omstreken. Het Centre iXperium zet in op onderwijs op maat, waarbij verschillen tussen leerlingen en docenten worden gewaardeerd. Jongeren, leraren en lerarenopleiders beschikken niet vanzelfsprekend over 21ste eeuwse competenties zoals het strategisch en kritisch gebruik kunnen maken van ICT-toepassingen. En dat terwijl ICT-toepassingen steeds meer worden toegepast. Dit vergroot de diversiteit tussen leerlingen en daarmee de noodzaak van onderwijs op maat. iXperium richt zich dan ook op dit 'leren van morgen', door op maat onderwijs, in een regionale netwerkorganisatie van scholen, lerarenopleidingen en onderzoekers. Daarbij maken ze als vanzelfsprekend gebruik van de nieuwste ICT-mogelijkheden.

CoE KennisDC Logistiek

Fontys Hogescholen – HAN University of Applied Sciences -

Hogeschool Rotterdam – Hogeschool Utrecht –

HZ University of Applied Sciences - NHL Stenden Hogeschool

Wim Bens – w.bens@kennisdclogistiek.nl

www.kennisdclogistiek.nl

Het Centre of Expertise KennisDC Logistiek maakt logistieke kennis en logistieke professionals voor het MKB in Nederland vindbaar. Zeven partners bundelen hun krachten in het landelijke netwerk KennisDC Logistiek. Iedere regio heeft een groot netwerk van ondernemingen, overheden, onderwijs- en onderzoeksorganisaties. Slimme onderlinge samenhang en samenwerking staat centraal in dit publiek- private samenwerkingsverband.

CoE Maatschappelijke Innovatie

Hogeschool Rotterdam

Carolien Dieleman – EMlopzuid@hr.nlwww.emiopzuid.nl

Rauwe randjes. Een grootstedelijk stadgevoel. Never a dull moment. Maar ook complexe vraagstukken. Dat is Rotterdam-Zuid. Een dynamisch en spannend stuk stad, waar ook grote uitdagingen en kansen liggen. Kortom: Zuid is dé plek voor grootstedelijke en maatschappelijke vernieuwing. Hogeschool Rotterdam heeft het Centre of Expertise Maatschappelijke Innovatie opgericht om de wicked problems op te pakken. En samen met studenten, docenten en partners van Zuid, te werken aan innovatieve oplossingen voor die uitdagingen. Van schooluitval tot werkeloosheid, van overgewicht tot eenzaamheid.

CoE Talent en Skill i.o.

Hogeschool Utrecht

Alya Murad – ayla.murad@hu.nlwww.hu.nl/onderzoek/coe-talent-en-skill

De onderwijssector staat voor grote opgaven. Het lerarentekort, de toenemende diversiteit van de leerlingenpopulatie en de razendsnelle ontwikkelingen op het gebied van digitalisering stellen scholen voor uitdagingen die vragen om innovatie, structuurdoorbreking en meer samenwerking. Daarom nam Hogeschool Utrecht het initiatief voor de oprichting van het Centre of Expertise 'Talent & Skill - Onderwijsdoorbraken voor de toekomst'. De doelstelling: Het vormgeven en organiseren van nieuw onderwijs waarmee toekomstige en huidige onderwijsprofessionals worden toegerust op een grootstedelijke en complexe werkomgeving. Het Centre of Expertise wil doorbraken gaan realiseren door het opzetten en uitvoeren van diverse experimenten.

CoE TechYourFuture

Saxion Hogeschool (penvoerder)

Christelijke Hogeschool Windesheim

Jos Brunnikhuis – j.h.a.brunnikhuis@saxion.nlwww.techyourfuture.nl

Het Centre of Expertise Techyourfuture richt zich op het opleiden en voorbereiden van Human Capital voor de Technische Arbeidsmarkt. Goed onderwijs in Wetenschap & Technologie begint met goede leerkrachten. De onderwijsprofessional vormt de sleutel in het creëren van een leeromgeving die aansluit op de behoefte van de maatschappij en 'het maken van het verschil' in de toestroom van W&T-gemotiveerde en getalenteerde leerlingen. Hoe meer onderwijsprofessionals zijn toegerust voor het ontwikkelen van 'vaardigheden van de 21ste eeuw' in een context van W&T, hoe meer W&T-gemotiveerde en getalenteerde leerlingen.

CoE Urban Education i.o.

Hogeschool van Amsterdam

Merel Driessen – m.l.driessen@hva.nlwww.hva.nl/urban-education

Het Centre of Expertise Urban Education wil door middel van praktijkgericht onderzoek bijdragen aan de ontwikkeling van inclusieve leer- en ontwikkeltrajecten die de kansen voor jeugdigen en (toekomstige) professionals in de grootstedelijke omgeving versterken.

Colofon



Vereniging Hogescholen
Prinsessegracht 21
2514 AP Den Haag
Telefoon (070)

vereniginghogescholen.nl
@Ver_Hogescholen

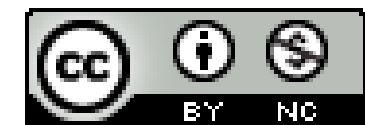


Deze uitgave is tot stand gekomen in samenwerking met Nationaal Regieorgaan Praktijkgericht Onderzoek SIA (Regieorgaan SIA), onderdeel van de Nederlandse Organisatie voor Wetenschappelijke Onderzoek (NWO).

Vormgeving

WIM ontwerpers, Den Haag

Juli 2020



Download de overzichtskarten (PDF) van de verschillende thema's. De PDF werkt optimaal wanneer deze wordt geopend in Acrobat Reader.

Totaaloverzicht

Atlas Onderzoek met impact



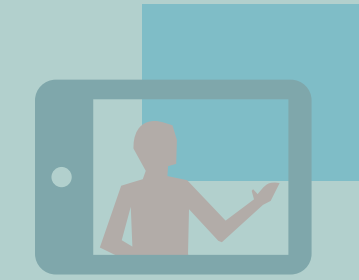
Thema 1

Gezondheid: zorg en vitaliteit



Thema 2

Onderwijs en talentontwikkeling



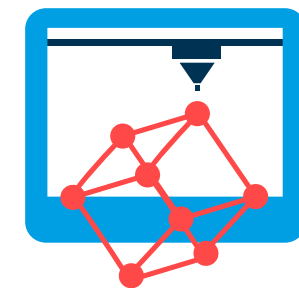
Thema 3

Veerkrachtige samenleving:
in wijk, stad en regio



Thema 4

Slimme technologie en materialen



Thema 5

De gebouwde omgeving:
duurzaam en leefbaar



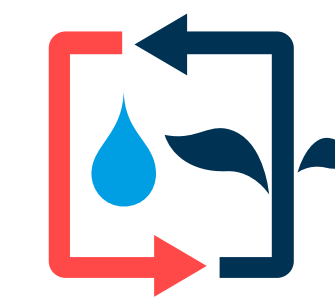
Thema 6

Duurzaam transport en intelligente
logistiek



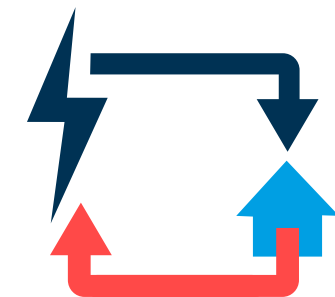
Thema 7

Duurzame landbouw, water- en
voedselvoorziening



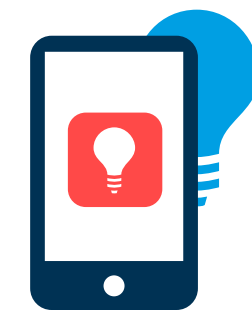
Thema 8

Energie en energievoorziening



Thema 9

Kunst en creatieve industrie



Thema 10

Ondernemen: verantwoord
en vernieuwend

