

Atlas Onderzoek met impact

Thema 1 Gezondheid: zorg en vitaliteit

'Hoe houden we Nederland vitaal?' is een belangrijk maatschappelijk vraagstuk waar veel hogescholen onderzoek naar verrichten. Verschuivingen in de zorgketen worden mogelijk: van de tweede lijn naar de eerste lijn en van de eerste lijn naar de 0-lijn: zelfhulp en automatische, proactieve hulp door apps en overige ict-tools. Medisch-technologisch is er al heel veel mogelijk en in de toekomst zal er nog meer mogelijk zijn. Maar willen we dat en kunnen we dat? Tegen welke ethische vragen lopen we aan en hoe vinden we daar een antwoord op? En heel praktisch: hoe gaan we dat financieel mogelijk maken? Niet alleen de curatieve maar ook de preventieve aspecten van gezondheid komen in dit thema aan bod. Sport, bewegen en gezonde voeding leveren een belangrijke bijdrage aan de vitaliteit van de mens. Dit kennisgebied wordt dan ook door veel hogescholen betrokken bij het onderzoek naar gezondheidszorg.





Onderzoek met impact

Thema 1

Gezondheid: zorg en vitaliteit

→ [Lectoren](#)

→ [Lectorenplatforms](#)

→ [Centres of Expertise \(CoE\)](#)



- ▲ **Aeres Hogeschool**
Dronten
Wageningen
Almere
- ▲ **ArtEZ hogeschool voor de kunsten**
Enschede
- ▲ **Avans Hogeschool**
Breda
Den Bosch
- ▲ **Christelijke Hogeschool Ede**
Ede
- ▲ **Christelijke Hogeschool Windesheim**
Zwolle
Almere
- ▲ **Codarts Hogeschool voor de Kunsten**
Rotterdam
- ▲ **De Haagse Hogeschool**
Den Haag
- ▲ **Design Academy Eindhoven**
Eindhoven
- ▲ **Driestar educatief**
Gouda
- ▲ **Fontys Hogescholen**
Eindhoven
- ▲ **Gerrit Rietveld Academie**
Amsterdam
- ▲ **HAN University of Applied Sciences**
Arnhem
Nijmegen
- ▲ **Hanzehogeschool Groningen**
Groningen
- ▲ **HAS Hogeschool**
Den Bosch
- ▲ **Hogeschool Inholland**
Rotterdam
Alkmaar
Amsterdam
Den Haag
Haarlem
- ▲ **Hogeschool Leiden**
Leiden
- ▲ **Hogeschool Rotterdam**
Rotterdam
- ▲ **Hogeschool Thomas More**
Rotterdam
- ▲ **Hogeschool Utrecht**
Utrecht
- ▲ **Hogeschool van Amsterdam**
Amsterdam
- ▲ **Hogeschool Viaa**
Zwolle
- ▲ **Hogeschool voor de Kunsten Utrecht**
Utrecht
- ▲ **Hotelschool The Hague**
Den Haag
- ▲ **HZ University of Applied Sciences**
Vlissingen
- ▲ **NHL Stenden Hogeschool**
Leeuwarden
- ▲ **Saxion Hogeschool**
Enschede
Deventer
- ▲ **Van Hall Larenstein University of Applied Sciences**
Leeuwarden
- ▲ **Zuyd Hogeschool**
Heerlen
Sittard



Onderzoek met impact

Thema 1

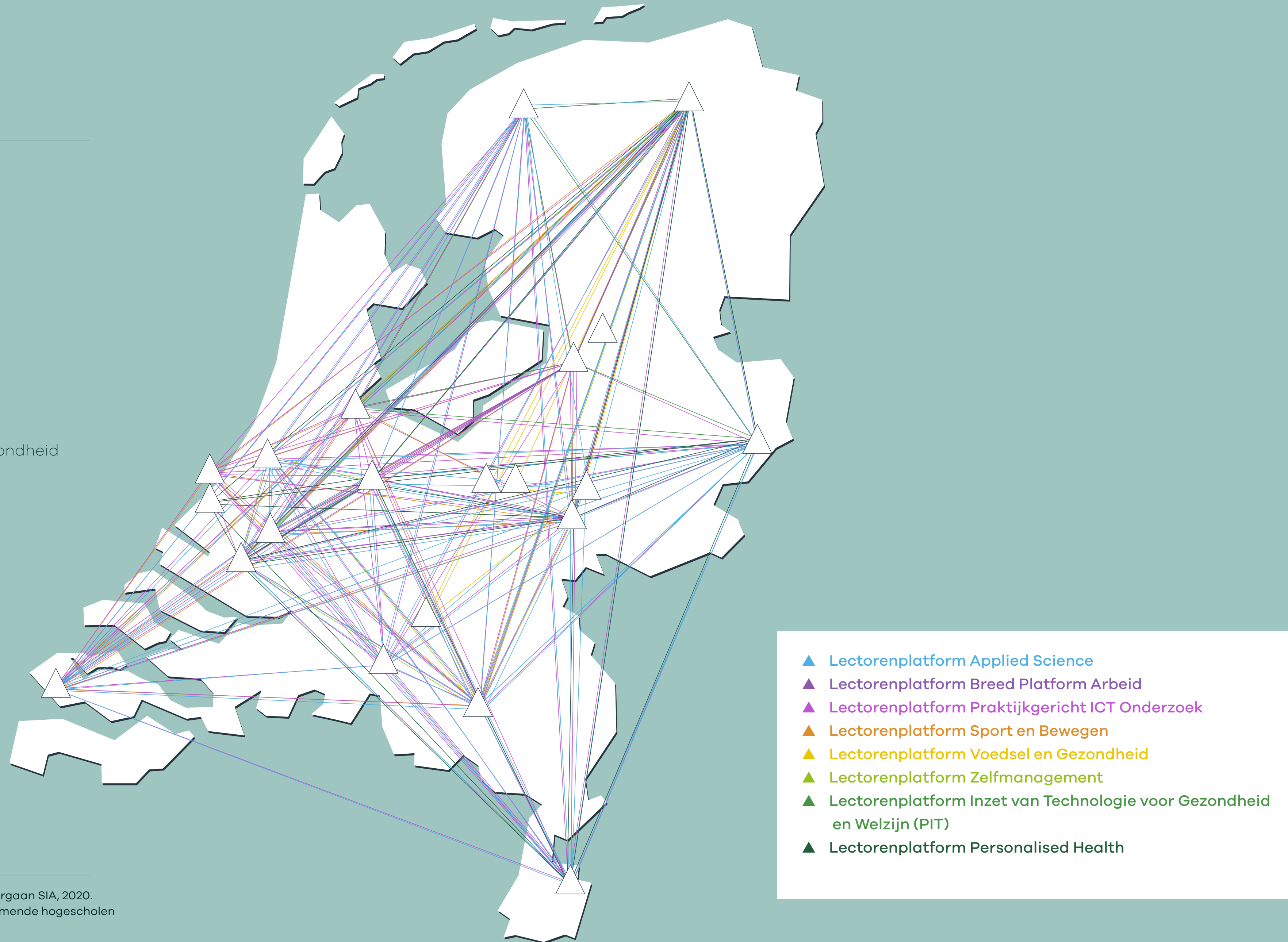
Gezondheid: zorg en vitaliteit

→ Lectoren

→ Lectorenplatforms

- Lectorenplatform Applied Science
- Lectorenplatform Breed Platform Arbeid
- Lectorenplatform Praktijkgericht ICT Onderzoek
- Lectorenplatform Sport en Bewegen
- Lectorenplatform Voedsel en Gezondheid
- Lectorenplatform Zelfmanagement
- Lectorenplatform Inzet van Technologie voor Gezondheid en Welzijn (PIT)
- Lectorenplatform Personalised Health

→ Centres of Expertise (CoE)



Bron: subsidieregeling 'Platforms voor praktijkgericht onderzoek', Regieorgaan SIA, 2020.

Noot: samenstelling van de lectorenplatforms is gebaseerd op de deelnemende hogescholen uit de subsidieaanvraag.



Onderzoek met impact

Thema 1

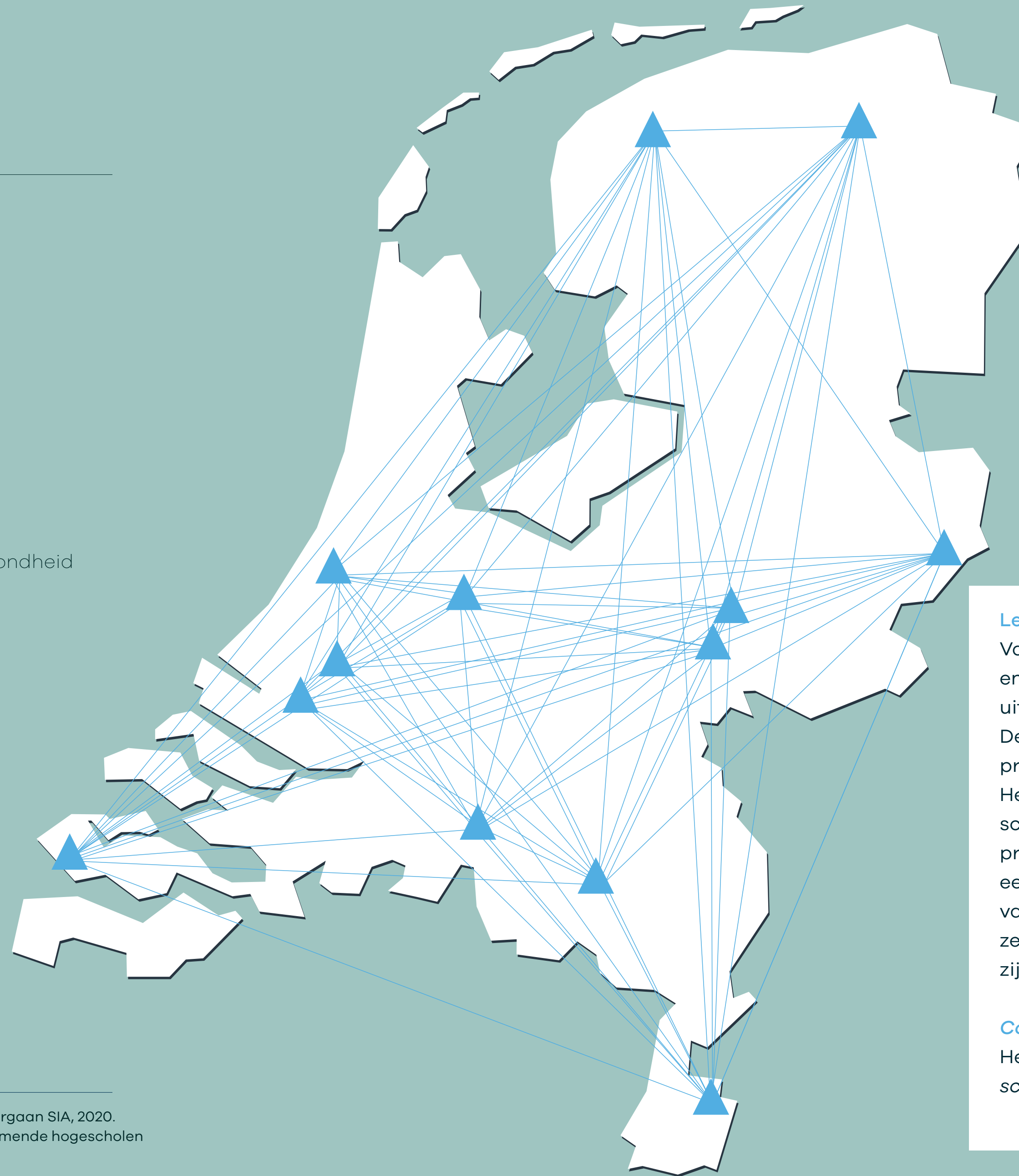
Gezondheid: zorg en vitaliteit

→ Lectoren

→ Lectorenplatforms

- Lectorenplatform Applied Science
- Lectorenplatform Breed Platform Arbeid
- Lectorenplatform Praktijkgericht ICT Onderzoek
- Lectorenplatform Sport en Bewegen
- Lectorenplatform Voedsel en Gezondheid
- Lectorenplatform Zelfmanagement
- Lectorenplatform Inzet van Technologie voor Gezondheid en Welzijn (PIT)
- Lectorenplatform Personalised Health

→ Centres of Expertise (CoE)



Lectorenplatform Applied Science

Vanuit het Lectorenplatform Applied Science werken zo'n 30 lectoren en potentiële samenwerkingspartners aan maatschappelijke uitdagingen binnen het Domein Applied Science (DAS). De natuurwetenschappelijke lectoren willen hier graag met praktijkgericht onderzoek een bijdrage aan leveren. Het Platform Applied Science gaat de toegepaste natuurwetenschappelijke onderzoekers beter met elkaar verbinden, waardoor projecten multidisciplinair kunnen worden ingezet. Om bijvoorbeeld een goed driedimensionaal celsysteem op te zetten is kennis nodig van materialen (waaraan cellen hechten) en van de cellen zelf, zodat ze zich 'gedragen' alsof ze in het lichaam zitten. Al deze disciplines zijn aanwezig bij de DAS-lectoren binnen het platform.

Contactpersoon

Helma Kaptein

science2change@outlook.com



Onderzoek met impact

Thema 1

Gezondheid: zorg en vitaliteit

→ Lectoren

→ Lectorenplatforms

- Lectorenplatform Applied Science
- Lectorenplatform Breed Platform Arbeid
- Lectorenplatform Praktijkgericht ICT Onderzoek
- Lectorenplatform Sport en Bewegen
- Lectorenplatform Voedsel en Gezondheid
- Lectorenplatform Zelfmanagement
- Lectorenplatform Inzet van Technologie voor Gezondheid en Welzijn (PIT)
- Lectorenplatform Personalised Health

→ Centres of Expertise (CoE)



Lectorenplatform Breed Platform Arbeid

Het platform stimuleert samenwerking tussen lectoren en met het werkveld. Uitgangspunt is dat werk belangrijk is om als individu zinvol te kunnen deelnemen aan onze participatiemaatschappij.

Het platform kent meerdere aandachtsgebieden, waaronder:

- 1 Arbeidsparticipatie van mensen met een kwetsbare positie op de arbeidsmarkt (inclusieve arbeidsmarkt);
- 2 Baanonzekerheid door toenemende digitalisering/robotisering in combinatie met flexibilisering;
- 3 Verschuivingen door demografische veranderingen en veranderende vraag, bijv. tekorten bij techniek en ICT;
- 4 Belang van leven lang leren en mobiliteit;
- 5 Toename aantal werkenden met één of meer chronische aandoeningen, inclusief stress-/burn-out klachten.

Contactpersoon

Yvonne Heerkens - HAN University of Applied Science
yvonne.heerkens@han.nl

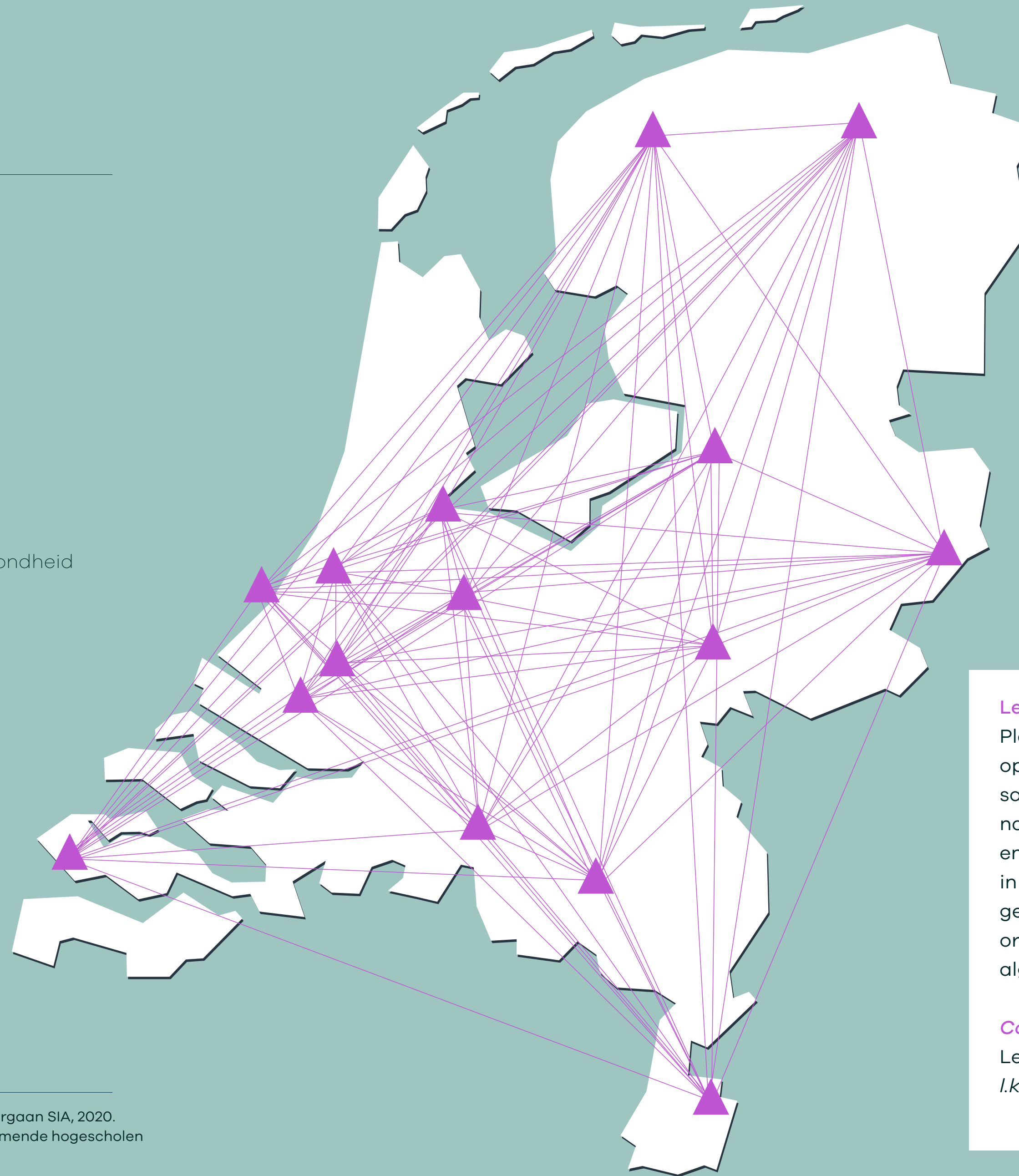


Onderzoek met impact

Thema 1

Gezondheid: zorg en vitaliteit

- Lectoren
- Lectorenplatforms
 - Lectorenplatform Applied Science
 - Lectorenplatform Breed Platform Arbeid
 - Lectorenplatform Praktijkgericht ICT Onderzoek
 - Lectorenplatform Sport en Bewegen
 - Lectorenplatform Voedsel en Gezondheid
 - Lectorenplatform Zelfmanagement
 - Lectorenplatform Inzet van Technologie voor Gezondheid en Welzijn (PIT)
 - Lectorenplatform Personalised Health
- Centres of Expertise (CoE)



Lectorenplatform Praktijkgericht ICT Onderzoek, PRIO

Platform PRIO wil komen tot de verbinding van de kennispartners op het gebied van praktijkgericht ICT onderzoek. Dit leidt tot betere samenwerking tussen lectoren en onderwijs, bedrijven (en met name MKB, circa 80% van het beroepenveld) en tussen lectoren en universiteiten. Het platform zorgt voor operationalisering van de in 2018 gepresenteerde agenda voor Praktijkgericht ICT Onderzoek, gezamenlijke projectontwikkeling, het opzetten van een projectorganisatie, bijeenkomsten van thematische werkgroepen en algemene platformbijeenkomsten.

Contactpersoon

Leontine Born – Hogeschool van Amsterdam
l.k.m.born@hva.nl



Onderzoek met impact

Thema 1

Gezondheid: zorg en vitaliteit

→ Lectoren

→ Lectorenplatforms

- Lectorenplatform Applied Science
- Lectorenplatform Breed Platform Arbeid
- Lectorenplatform Praktijkgericht ICT Onderzoek
- Lectorenplatform Sport en Bewegen
- Lectorenplatform Voedsel en Gezondheid
- Lectorenplatform Zelfmanagement
- Lectorenplatform Inzet van Technologie voor Gezondheid en Welzijn (PIT)
- Lectorenplatform Personalised Health

→ Centres of Expertise (CoE)



Lectorenplatform Sport & Bewegen

Dit platform verbindt lectoren om gezamenlijk te programmeren vanuit het cross-sectorale domein van sport en bewegen. Massa, cluster-vorming en focus zorgen voor het efficiënt en effectief ontwikkelen en benutten van kennis. Bovendien verhoogt de samenwerking de kwaliteit en de toepasbaarheid van het sportonderzoek. Vraagsturing komt vanuit het nauw betrokken bedrijfsleven en werkveld.

Contactpersoon

Steven Vos - Fontys Hogescholen
steven.vos@fontys.nl



Onderzoek met impact

Thema 1

Gezondheid: zorg en vitaliteit

→ Lectoren

→ Lectorenplatforms

- Lectorenplatform Applied Science
- Lectorenplatform Breed Platform Arbeid
- Lectorenplatform Praktijkgericht ICT Onderzoek
- Lectorenplatform Sport en Bewegen
- Lectorenplatform Voedsel en Gezondheid
- Lectorenplatform Zelfmanagement
- Lectorenplatform Inzet van Technologie voor Gezondheid en Welzijn (PIT)
- Lectorenplatform Personalised Health

→ Centres of Expertise (CoE)



Lectorenplatform Voedsel en Gezondheid

De lectoren in dit platform houden zich bezig met voedsel-vraagstukken omtrent de beschikbaarheid van en toegang tot duurzaam, veilig en gezond voedsel voor iedereen.

De lectoren in dit platform willen het praktijkgericht onderzoek op het gebied van voedsel versterken en de resultaten maatschappelijk breder uitdragen. Dit beogen zij te bereiken door heldere externe communicatie over de lectoraten en desbetreffende onderzoekslijnen vanuit de aangesloten hogescholen, het verbreden en verdiepen van het lectorennetwerk en het bevorderen van de kwaliteit van het onderzoek. Centraal staat de uitvoering van de gezamenlijke onderzoekagenda die optimaal aanhaakt bij de Nationale Wetenschap Agenda (NWA) en in nauwe verbinding staat met overheid en bedrijfsleven o.a. in belangrijke mate via de topsectoren (TKI Agri&Food en Tuinbouw & Uitgangsmaterialen).

Contactpersoon

Contactpersoon: Sigrid Wertheim-Heck - Aeres Hogeschool
s.wertheim-heck@aeres.nl



Onderzoek met impact

Thema 1

Gezondheid: zorg en vitaliteit

→ Lectoren

→ Lectorenplatforms

- Lectorenplatform Applied Science
- Lectorenplatform Breed Platform Arbeid
- Lectorenplatform Praktijkgericht ICT Onderzoek
- Lectorenplatform Sport en Bewegen
- Lectorenplatform Voedsel en Gezondheid
- Lectorenplatform Zelfmanagement
- Lectorenplatform Inzet van Technologie voor Gezondheid en Welzijn (PIT)
- Lectorenplatform Personalised Health

→ Centres of Expertise (CoE)



Lectorenplatform Zelfmanagement

Een op de drie Nederlanders heeft een chronische aandoening en dat aantal neemt sterk toe bij mensen boven de 75 jaar. De meeste mensen zijn niet zorgafhankelijk maar leven met de gevolgen van chronische gezondheidsproblemen. Dit vraagt andere inrichting van de zorg, waarin aandacht verschuift van behandeling van ziekte en geven van zorg naar aandacht voor functioneren en zelfmanagement. Dit kent zowel medische consequenties als sociaal-maatschappelijke participatie en emotionele uitdagingen. Het lectorenplatform versterkt met gezamenlijk praktijkgericht onderzoek het zelfmanagement en de eigen regie van (kwetsbare) burgers en draagt bij aan het beter toerusten van zowel huidige als toekomstige (zorg)professionals.

Contactpersoon

Angélica Venekamp – Hogeschool Rotterdam
a.a.venekamp@hr.nl



Onderzoek met impact

Thema 1

Gezondheid: zorg en vitaliteit

→ Lectoren

→ Lectorenplatforms

- Lectorenplatform Applied Science
- Lectorenplatform Breed Platform Arbeid
- Lectorenplatform Praktijkgericht ICT Onderzoek
- Lectorenplatform Sport en Bewegen
- Lectorenplatform Voedsel en Gezondheid
- Lectorenplatform Zelfmanagement
- Lectorenplatform Inzet van Technologie voor Gezondheid en Welzijn (PIT)
- Lectorenplatform Personalised Health

→ Centres of Expertise (CoE)



Platform Inzet van Technologie voor Gezondheid en Welzijn (PIT)

Het 'Platform Inzet van Technologie voor Gezondheid en Welzijn (PIT)' beoogt bij te dragen aan de duurzame implementatie en integratie van technologische innovaties in gezondheidszorg en welzijn (digitale zorg en ondersteuning) en de opschaling en evaluatie ervan.

Digitale zorg en ondersteuning maken het mogelijk om de juiste zorg op de juiste plek te bieden, bijvoorbeeld met behulp van zelfmetingen en thuismonitoring. De ontwikkelingen op het gebied van digitale zorg gaan snel. Technologie is voor een groot deel ontwikkeld en voorhanden, maar uit onderzoek blijkt dat de implementatie, integratie, evaluatie, structurele financiering en opschaling een groot aantal struikelblokken kent.

Onderzoek, onderwijs en werkveld moeten doelgericht samenwerken om een nieuwe praktijk vorm te geven waarin technologie wordt toegepast. Het lectorenplatform PIT richt zich daarom nadrukkelijk niet alleen op praktijkgericht onderzoek in en met het werkveld, maar ook op samenwerking in onderwijs en nascholing op het gebied van digitale zorg zoals tot uiting komt in de volgende drie inhoudelijke hoofdthema's:

- Praktijkgericht onderzoek naar implementatie en integratie van technologische innovaties in de (zorg)praktijk voor zorgprofessionals en burgers, patiënten en cliënten.
- Praktijkgericht onderzoek naar evaluatie en opschaling van technologische innovaties voor gezondheid en welzijn.
- Onderwijs en nascholing op het gebied van technologische innovaties voor gezondheid en welzijn.

Lectorenplatform PIT heeft een open karakter: nieuwe stakeholders zijn van harte uitgenodigd deel te nemen aan de werkgroepen. Dit kunnen deelnemers zijn vanuit onderzoek, zorg, welzijn, ondernemerschap, onderwijs (mbo, hbo), etc.

Contactpersoon

Marieke Hettinga - Christelijke Hogeschool Windesheim
m.hettinga@windesheim.nl



Onderzoek met impact

Thema 1

Gezondheid: zorg en vitaliteit

→ Lectoren

→ Lectorenplatforms

- Lectorenplatform Applied Science
- Lectorenplatform Breed Platform Arbeid
- Lectorenplatform Praktijkgericht ICT Onderzoek
- Lectorenplatform Sport en Bewegen
- Lectorenplatform Voedsel en Gezondheid
- Lectorenplatform Zelfmanagement
- Lectorenplatform Inzet van Technologie voor Gezondheid en Welzijn (PIT)
- Lectorenplatform Personalised Health

→ Centres of Expertise (CoE)



Lectorenplatform Personalised Health

Het lectorenplatform Personalised Health legt de nadruk op onderwijs-ontwikkeling en innovatieve vormen van kenniscirculatie met betrekking tot persoonsgerichte zorg. De leidraad voor de thema's zal gevormd worden door de uitkomsten van het onderzoek naar persoonsgerichte zorg langs de verschillende onderzoeklijnen:

1) Clientperspectief 2) Hospitality in personalised health en 3) Persoonlijke Gezondheids Omgeving (PGO) en technologie. Ook het overheidsbeleid met betrekking tot de ontwikkeling van human capital in de zorg vormt een van de kaders voor de ontwikkeling van onderzoeksprogramma's ten behoeve van personalised health.

Kenniscirculatie is van vitaal belang voor de ontwikkeling van een innovatiecultuur waarin nieuwe perspectieven op gezondheid en zorg, nieuwe middelen en nieuwe werkwijzen ingebed kunnen worden die bijdragen aan de juiste zorg op de juiste plek voor een individuele burger. Grenzen van vakgebieden vervagen en aan professionals worden andere en nieuwe eisen gesteld om o.a. de digitale transformatie en sociale innovatie ter ondersteuning van een persoonsgerichte benadering te realiseren.

Bij kenniscirculatie kan men denken aan kennisoverdracht in het initiële beroepsonderwijs en educatie tijdens de beroepsloopbaan van professionals. Maar ook circulatie van kennis tussen publieke en private organisaties, burgers en tussen verschillende expertisegebieden binnen dezelfde organisatie spelen een sleutelrol bij het tot stand brengen van een cultuur die innovatie-minded is. Cross-overs tussen kennisgebieden moeten een prominente plaats krijgen in de educatie van professionals die betrokken zijn bij zorginnovatie. Kennisontwikkeling over zorginhoudelijke, technologische en sociale innovatie kunnen dan hand in hand gaan.

Contactpersoon

Lilian Beijer - HAN University of Applied Science

Lilian.Beijer@han.nl



Onderzoek met impact

Thema 1

Gezondheid: zorg en vitaliteit

- Lectoren
- Lectorenplatforms
- Centres of Expertise (CoE)
 - CoE Caring Society i.o.
 - CoE De Gezonde Samenleving i.o.
 - CoE Groen
 - CoE HAN Biocentre
 - CoE Health Innovation i.o.
 - CoE Healthy Ageing
 - CoE Krachtige Kernen
 - CoE Maatschappelijke Innovatie
 - CoE Sneller Herstel
 - CoE U-Create
 - CoE Urban Vitality i.o.
 - CoE voor Innovatieve Zorg en Technologie
 - Generade - Centre of Expertise Genomics
 - Pro memo – Centre of Expertise Dementia voor Professionals i.o.



- ▲ CoE Caring Society i.o.
- ▲ CoE De Gezonde Samenleving i.o.
- ▲ CoE Groen
- ▲ CoE HAN Biocentre
- ▲ CoE Health Innovation i.o.
- ▲ CoE Healthy Ageing
- ▲ CoE Krachtige Kernen
- ▲ CoE Maatschappelijke Innovatie
- ▲ CoE Sneller Herstel
- ▲ CoE U-Create
- ▲ CoE Urban Vitality i.o.
- ▲ CoE voor Innovatieve Zorg en Technologie
- ▲ Generade - Centre of Expertise Genomics
- ▲ Pro memo – Centre of Expertise Dementia voor Professionals i.o.

- ▲ Penvoerder
- Hogeschoolpartner

Beschrijving Centres of Expertise

CoE Caring Society i.o.

Avans Hogeschool

Margo van der Put- van der Vange

m.vanderput-vandervange@avans.nl

www.avans.nl/onderzoek/expertisecentra/caring-society-3.0

Het Centre of Expertise Caring Society 3.0 doet onderzoek naar het verbeteren van de kwaliteit van leven van mensen in hun eigen omgeving. We streven naar samen redzaam door een integrale en multidisciplinaire benadering met aandacht voor leefstijl, preventie, sociale omgeving en de inzet van ICT en zorgtechnologie. Zo stimuleren we de eigen regie van de burger en ondersteunen we bij vraagstukken over de kwaliteit van leven.

CoE De Gezonde Samenleving i.o.

Hogeschool Inholland

Noor Christoph –noor.christoph@inholland.nl

www.inholland.nl/onderzoek/onderzoeksgroepen/kenniscentrum-de-gezonde-samenleving

Centre of Expertise de gezonde samenleving richt zich op het onderzoeken van methodieken die bijdragen aan het bevorderen van gezondheid bij burgers. Preventie in combinatie met de thema's via zelfmanagement en empowerment hebben hierin een prominente plek. Voor het genereren van impact in de praktijk zijn effectieve interventies nodig. Het Centre of Expertise richt zich daarom op kennisontwikkeling ten aanzien van de methodologie van preventieve interventies.

CoE Groen

Van Hall Larenstein University of Applied Sciences (penvoerder)

Aeres Hogeschool – HAS Hogeschool – Hogeschool Inholland

Evelyne van Dongen –evelyne.vandongen@hvhl.nl

www.groeneco.es.nl

De grote maatschappelijke opgave en het concrete beleid binnen het Groene domein is transitie van de landbouw, gezonde leefomgeving, behoud van natuurwaarde, en daarvoor kennis en innovatie. Onderwijs en praktijkonderzoek zijn in het kader van de kennisdoorwerking en Human Capital Agenda (HCA) essentieel. Centre of Expertise Groen haakt daarop aan met haar missie door onderwijs, onderzoek en beroepspraktijk aan elkaar te verbinden. Met elkaar werken we aan kennisdisseminatie in het Groene domein.

CoE HAN Biocentre

HAN University of Applied Sciences

Richèle Wind –Richele.wind@han.nl

www.specials.han.nl/sites/biocentre/over-biocentre

Het HAN BioCentre is een expertisecentrum voor biotechnologie en analyse. Samen met het bedrijfsleven en kennisinstellingen voeren onderzoekers praktijkgericht onderzoek uit binnen de thema's biobased economy, drug discovery en data science. Daarmee wordt nieuwe kennis ontwikkeld die bijdraagt aan een gezonde en duurzame samenleving. Resultaten van het onderzoek en faciliteiten stelt het HAN BioCentre beschikbaar voor docenten, professionals, studenten en bedrijven. Een vruchtbare voedingsbodem voor innovatie!

CoE Health Innovation i.o.

De Haagse Hogeschool

S.I. de Vries –healthinnovation@hhs.nl

www.dehaagsehogeschool.nl/onderzoek/kenniscentra/details/kenniscentrum-health-innovation

Er is steeds meer aandacht voor zorg dichtbij huis, eigen verantwoordelijkheid en flexibele netwerken. Technologie is in deze transitie naar een duurzamere positieve gezondheid niet meer weg te denken en schept nieuwe mogelijkheden. Het kenniscentrum Health Innovation zet zich in om met sociale en

technologische innovaties de gezondheid van burgers in de Metropoolregio Rotterdam Den Haag (MRDH) te bevorderen. Dit doet zij door kennis te ontwikkelen en te verspreiden over gezondheidsbevorderende innovaties gedurende de gehele levensloop. Het kenniscentrum Health Innovation werkt samen met burgers en professionals aan het oplossen van complexe gezondheidsvraagstukken, zoals overgewicht, langer zelfstandig thuis wonen, sociaal isolement en sneller herstel na medische behandeling. We bundelen onze kennis en expertise uit onderzoek, onderwijs en praktijk op de thema's 'Gezonde leefstijl', 'Gezonde omgeving' en 'Zorg en Revalidatie'. We benaderen complexere gezondheidsvraagstukken vanuit diverse invalshoeken, vanuit het gezondheidsdomein, maar ook vanuit het sociaal, ontwerp en techniekdomein. In projecten en de Haagse Labs buigen de Health Innovation lectoraten zich samen met studenten en publieke en private partners over praktijkgerichte casussen. Wat te denken van de gymzaal, het huis of de ziekenhuiskamer van de toekomst?

CoE Healthy Ageing

Hanzehogeschool Groningen

Jeroen Pronk –healthyageing@org.hanze.nl

www.hanze.nl/nld/onderzoek/kenniscentra/hanzehogeschool-centre-of-expertise-healthy-ageing

Het Centre of Expertise Healthy Ageing van de Hanzehogeschool richt zich op ondersteuning van de maatschappelijke- en zorgtransitie in de regio Noord-Nederland door het organiseren, faciliteren en participeren in praktijk georiënteerde, multidisciplinaire onderzoeksprogramma's en ontwikkelen van beeldbepalende ecosystemen rondom de thema's Gezondheid, Leefbaarheid en Preventie. Het Centre werkt daarbij in de driehoek van de zorgpraktijk, onderwijs(ontwikkeling) en praktijkgericht onderzoek in nauwe samenwerking met een netwerk van kennisinstellingen, overheden, burgers en bedrijfsleven. Ons belang is het toekomstbestendig ontwikkelen van (aankomende) professionals. Onze kracht is het werken vanuit de complexe praktijk en in multidisciplinaire setting. Dit in de vorm van praktijkgeoriënteerde onderzoeks- en innovatieprojecten, innovatiewerkplaatsen zoals bijvoorbeeld de Health Hub Roden.

CoE Krachtige Kernen

HAN University of Applied Sciences

Joke Abbring –krachtigekernen@han.nlwww.specials.han.nl/sites/krachtigekernen

Het HAN Centre of Expertise Krachtige Kernen ondersteunt gemeenten, professionals en burgers bij het zoeken naar nieuwe samenwerkingsvormen. In deze vormen zijn professionals en burgers coproducten van leefbaarheid. Centre of Expertise Krachtige Kernen combineert hierbij expertise op het gebied van zorg en welzijn, ruimtelijke vormgeving en ontwerp en sociale technologie.

CoE Maatschappelijke Innovatie

Hogeschool Rotterdam

Carolien Dieleman –EMlopzuid@hr.nlwww.emiopzuid.nl

Rauwe randjes. Een grootstedelijk stadgevoel. Never a dull moment. Maar ook complexe vraagstukken. Dat is Rotterdam-Zuid. Een dynamisch en spannend stuk stad, waar ook grote uitdagingen en kansen liggen. Kortom: Zuid is dé plek voor grootstedelijke en maatschappelijke vernieuwing. Hogeschool Rotterdam heeft het Centre of Expertise Maatschappelijke Innovatie opgericht om de wicked problems op te pakken. En samen met studenten, docenten en partners van Zuid, te werken aan innovatieve oplossingen voor die uitdagingen. Van schooluitval tot werkloosheid, van overgewicht tot eenzaamheid.

CoE Sneller Herstel

HAN University of Applied Sciences

Ivo Hendriks –snellerherstel@han.nlwww.specials.han.nl/sites/snellerherstel

Het HAN Centre of Expertise Sneller Herstel verbetert met praktijkgericht onderzoek de revalidatiezorg. Resultaat: beter opgeleide zorgprofessionals, sneller herstel van de patiënt en lagere kosten voor de maatschappij. Hoger onderwijs, zorginstellingen en bedrijven realiseren samen verbeteringen. Studenten leren in de praktijk. Professionals kunnen met de verbeteringen direct aan de slag.

CoE U-Create

Hogeschool Utrecht (penvoerder)

Hogeschool voor de Kunsten Utrecht

Walter Amerika –info@ucreate.nl<https://ucreate-weconnect.nl>

U CREATE Centre of Expertise Future Health Design, verbindt het aanbod van kennis en methoden uit de creatieve industrie aan de vraag om verandering en vernieuwing in zorg en welzijn. Door middel van innovatieversnelling, kennisontwikkeling en talentpromotie, ondersteunen we zorg- en creatieve professionals om te werken aan nieuwe of verbeterde producten, diensten en ervaringen. Altijd ontwikkeld vanuit het perspectief en het belang van de patiënt, de burger of de zorgconsument. Dat doen we in de regio Utrecht, waar we participeren in de City Deal Health Hub en Uzelf, maar ook landelijk met de topsectoren Creatieve Industrie en Life Sciences & Health. Internationaal maken we ons hard voor de exportwaarde van toegepaste creativiteit onder de naam Dutch Health Design.

CoE Urban Vitality i.o.

Hogeschool van Amsterdam

Eric de Leende –e.de.leende@hva.nlwww.hva.nl/urban-vitality

Vanuit de maatschappelijke uitdaging Gezondheid & Zorg en het thema gezondheid: zorg en vitality draagt Urban Vitality bij aan oplossingen van grootstedelijke gezondheidsproblematieken. Wij werken hieraan binnen het fysieke, mentale en sociale domein. Met de ca 20 lectoraten, 4 leerstoelen, circa 50 (docent)promovendi en postdocs wordt structureel gewerkt aan toepassingen van morgen. Dit geldt zowel in de doorwerking in de praktijk als de doorwerking in het onderwijs. Binnen Urban Vitality wordt interdisciplinair samengewerkt in de onderzoekslijnen: topzorg, ziekenhuiszorg, transitie 1e lijns/revalidatie, aangepast bewegen, mensen in beweging, gezondheidsbevordering, (bewegings)onderwijs, sport, talentontwikkeling en topsport. Hierbij wordt gestimuleerd om na te gaan of een werkende toepassing in bijvoorbeeld de topsport ook toepasbaar is in de topzorg en visa versa. Interdisciplinair samenwerken, Artificial Intelligence en ondernemerschap zijn belangrijke bouwstenen waar Urban Vitality meer en meer gebruik van wil maken. Urban Vitality werkt hier uiteraard niet alleen aan. Zij doet dit met vele partners.

CoE voor Innovatieve Zorg en Technologie

Zuyd Hogeschool

Erik van Rossum –erik.vanrossum@zuyd.nlwww.innovatiesinzorg.eu

Zorgorganisaties, kennis- en onderwijsinstellingen en bedrijfsleven bundelen in het Centre of Expertise voor Innovatieve Zorg en Technologie hun krachten met als doel zorg te vernieuwen, te verbeteren en effectiever te maken. Met onderzoek bouwen zij aan toekomstbestendige zorg. Met scholing en training van huidige en toekomstige professionals verankeren zij zorginnovaties in de praktijk. Technologie loopt als een rode draad door deze doelstellingen.

Generade - Centre of Expertise Genomics

Hogeschool Leiden

Willeke de Boer –boer.de.w@hsleiden.nlwww.hsleiden.nl/generade

Centre of Expertise Generade ontwikkelt nieuwe kennis en technologie op het gebied van genomics. Bedrijven met vraagstukken op het snijvlak van biodiversiteit en gezondheid kunnen bij Generade terecht. Generade is een samenwerkingsinitiatief van Biotechnologiebedrijf BaseClear, Hogeschool Leiden, het Leids Universitair Medisch Centrum (LUMC), Naturalis Biodiversity Center en de Universiteit Leiden. Deze partners stellen hun unieke expertise beschikbaar en stimuleren daarmee innovatie in de Life Sciences.

Pro memo – Centre of Expertise Dementia voor Professionals i.o.

Christelijke Hogeschool Windesheim

Gözde Duran –g.duran@windesheim.nlwww.windesheim.nl/onderzoek/onderzoeksthemas/gezondheid-en-welzijn/expertisecentrum-dementie

Pro memo – Centre of Expertise Dementia voor Professionals wil het professioneel handelen van (toekomstige) professionals versterken, zodat zij excellente ondersteuning kunnen bieden bij dementie.

Colofon



Vereniging Hogescholen
Prinsessegracht 21
2514 AP Den Haag
Telefoon (070)

vereniginghogescholen.nl
@Ver_Hogescholen

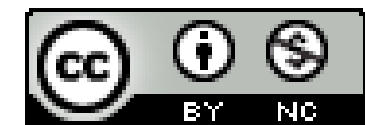


Deze uitgave is tot stand gekomen in samenwerking met Nationaal Regieorgaan Praktijkgericht Onderzoek SIA (Regieorgaan SIA), onderdeel van de Nederlandse Organisatie voor Wetenschappelijke Onderzoek (NWO).

Vormgeving

WIM ontwerpers, Den Haag

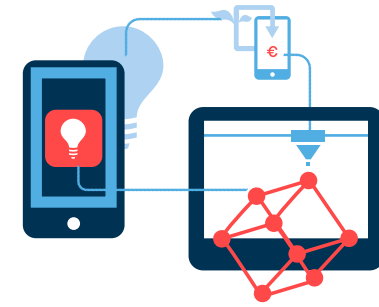
Juli 2020



Download de overzichtskarten (PDF) van de verschillende thema's. De PDF werkt optimaal wanneer deze wordt geopend in Acrobat Reader.

Totaaloverzicht

Atlas Onderzoek met impact



Thema 1

Gezondheid: zorg en vitaliteit



Thema 2

Onderwijs en talentontwikkeling



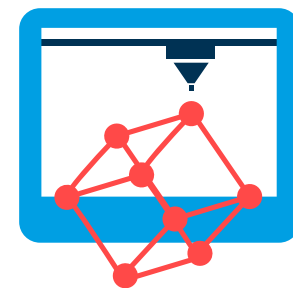
Thema 3

Veerkrachtige samenleving:
in wijk, stad en regio



Thema 4

Slimme technologie en materialen



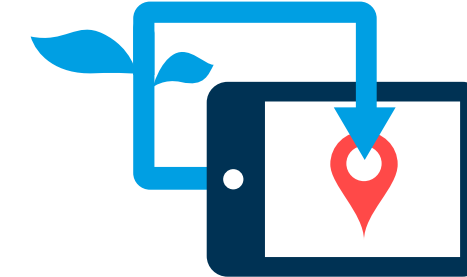
Thema 5

De gebouwde omgeving:
duurzaam en leefbaar



Thema 6

Duurzaam transport en intelligente
logistiek



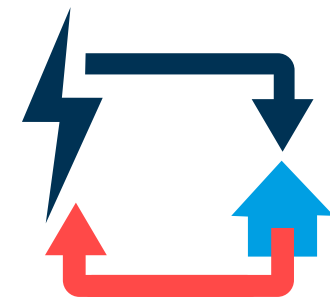
Thema 7

Duurzame landbouw, water- en
voedselvoorziening



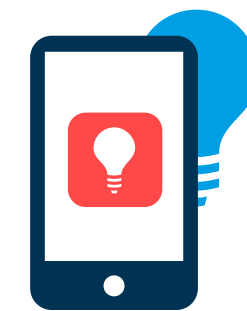
Thema 8

Energie en energievoorziening



Thema 9

Kunst en creatieve industrie



Thema 10

Ondernemen: verantwoord
en vernieuwend

