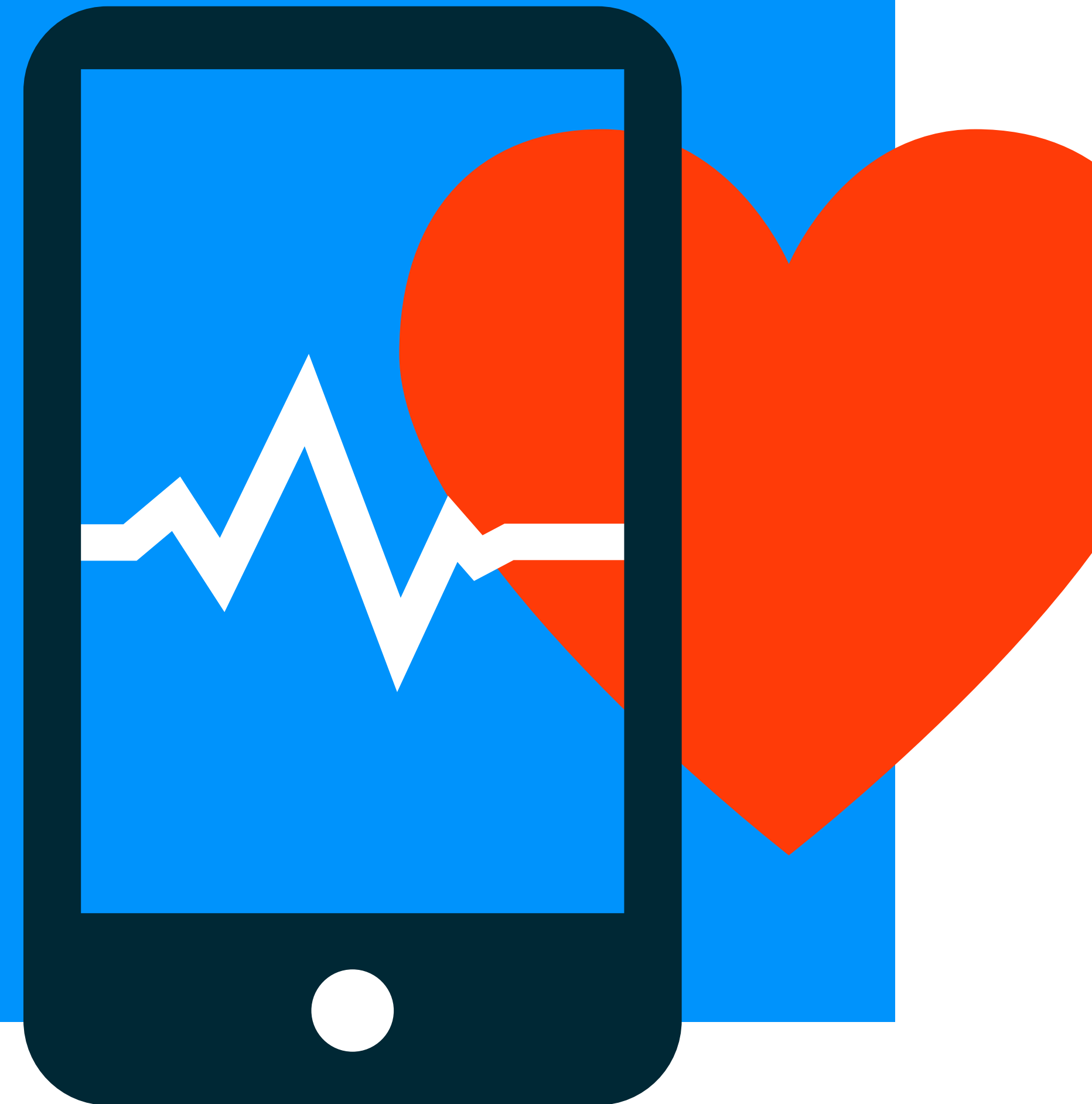


# Atlas Onderzoek met impact

## Thema 1 Gezondheid: zorg en vitaliteit

'Hoe houden we Nederland vitaal?' is een belangrijk maatschappelijk vraagstuk waar veel hogescholen onderzoek naar verrichten. Verschuivingen in de zorgketen worden mogelijk: van de tweede lijn naar de eerste lijn en van de eerste lijn naar de 0-lijn: zelfhulp en automatische, proactieve hulp door apps en overige ict-tools. Medisch-technologisch is er al heel veel mogelijk en in de toekomst zal er nog meer mogelijk zijn. Maar willen we dat en kunnen we dat? Tegen welke ethische vragen lopen we aan en hoe vinden we daar een antwoord op? En heel praktisch: hoe gaan we dat financieel mogelijk maken? Niet alleen de curatieve maar ook de preventieve aspecten van gezondheid komen in dit thema aan bod. Sport, bewegen en gezonde voeding leveren een belangrijke bijdrage aan de vitaliteit van de mens. Dit kennisgebied wordt dan ook door veel hogescholen betrokken bij het onderzoek naar gezondheidszorg.





## Onderzoek met impact

### Thema 1 Gezondheid: zorg en vitaliteit

- **Lectoren**
- **Lectorenplatforms**
  - Sport & Bewegen
  - Inzet van Technologie voor Gezondheid en Welzijn
  - Zelfmanagement
  - Personalised Health
  - Voeding en Gezondheid
- **Centres of Expertise (CoE)**
- **Labs en werkplaatsen**

**Bron**  
Lectorenenquête 2017, Regieorgaan SIA.

**Noot**  
Gegevens zijn op basis van de door de lector zelf aangegeven thema's.

Lectoren

Lectorenplatforms

Centres of Expertise (CoE)

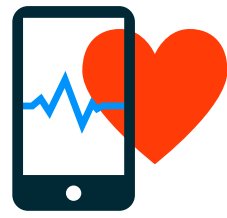
Labs en werkplaatsen

- ▲ **Hogeschool met tenminste één lector op dit thema**
- ▲ Overige hogescholen



Vorige

Volgende



## Onderzoek met impact

### Thema 1 Gezondheid: zorg en vitaliteit

- Lectoren
- **Lectorenplatforms**
  - Sport & Bewegen
  - Inzet van Technologie voor Gezondheid en Welzijn
  - Zelfmanagement
  - Personalised Health
  - Voeding en Gezondheid
- Centres of Expertise (CoE)
- Labs en werkplaatsen

**Bron**  
Subsidieregeling 'Platforms voor praktijkgericht onderzoek',  
Regieorgaan SIA.

**Noot**  
Omvang platform is gebaseerd op de deelnemers genoemd in  
de subsidieaanvraag.

Lectoren

Lectorenplatforms

Centres of Expertise (CoE)

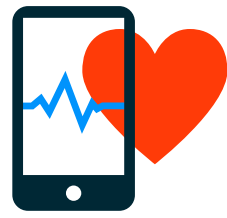
Labs en werkplaatsen

- ▲ Sport & Bewegen
- ▲ Inzet van Technologie voor Gezondheid en Welzijn
- ▲ Zelfmanagement
- ▲ Personalised Health
- ▲ Voeding en Gezondheid



Vorige

Volgende



## Onderzoek met impact

### Thema 1

## Gezondheid: zorg en vitaliteit

- Lectoren
- Lectorenplatforms
  - Sport & Bewegen
  - Inzet van Technologie voor Gezondheid en Welzijn
  - Zelfmanagement
  - Personalised Health
  - Voeding en Gezondheid
- Centres of Expertise (CoE)
- Labs en werkplaatsen

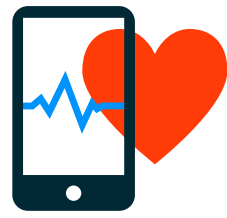
### Platform Sport & Bewegen

Dit platform verbindt lectoren om gezamenlijk te programmeren vanuit het cross-sectorale domein van sport en bewegen. Massa, cluster-vorming en focus zorgen voor het efficiënt en effectief ontwikkelen en benutten van kennis. Bovendien verhoogt de samenwerking de kwaliteit en de toepasbaarheid van het sportonderzoek. Vraagsturing komt vanuit het nauw betrokken bedrijfsleven en werkveld.

### Contactpersoon

Robert Gelinck – Kenniscentrum Sport





## Onderzoek met impact

### Thema 1 Gezondheid: zorg en vitaliteit

- Lectoren
- Lectorenplatforms
  - Sport & Bewegen
  - **Inzet van Technologie voor Gezondheid en Welzijn**
  - Zelfmanagement
  - Personalised Health
  - Voeding en Gezondheid
- Centres of Expertise (CoE)
- Labs en werkplaatsen

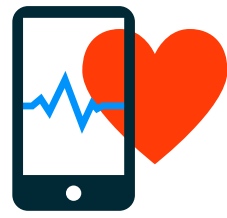
#### **Inzet van Technologie voor Gezondheid en Welzijn**

Dit platform richt zich op het inzetten en duurzaam implementeren van bestaande en ontwikkelen van nieuwe technologieën voor gezondheid en welzijn. De wensen van de zorgconsument staan hierbij voorop. Daarnaast spelen zorgprofessionals en (private) ontwikkelaars van eHealth een belangrijke rol. Het platform concentreert zich op drie gebieden: kennis & onderzoek, onderwijs & praktijk en visievorming & zichtbaarheid.

#### **Contactpersoon**

Ciska Hiemstra – Hanzehogeschool Groningen  
[c.hiemstra@pl.hanze.nl](mailto:c.hiemstra@pl.hanze.nl)





## Onderzoek met impact

### Thema 1

## Gezondheid: zorg en vitaliteit

- Lectoren
- Lectorenplatforms
  - Sport & Bewegen
  - Inzet van Technologie voor Gezondheid en Welzijn
  - **Zelfmanagement**
  - Personalised Health
  - Voeding en Gezondheid
- Centres of Expertise (CoE)
- Labs en werkplaatsen

### Zelfmanagement

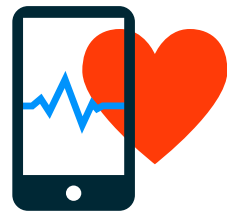
Een op de drie Nederlanders heeft een chronische aandoening en dat aantal neemt sterk toe bij mensen boven de 75 jaar. De meeste mensen zijn niet zorgafhankelijk maar leven met de gevolgen van chronische gezondheidsproblemen. Dit vraagt andere inrichting van de zorg, waarin aandacht verschuift van behandeling van ziekte en geven van zorg naar aandacht voor functioneren en zelfmanagement. Dit kent zowel medische consequenties als sociaal-maatschappelijke participatie en emotionele uitdagingen.

Het lectorenplatform versterkt met gezamenlijk praktijkgericht onderzoek het zelfmanagement en de eigen regie van (kwetsbare) burgers en draagt bij aan het beter toerusten van zowel huidige als toekomstige (zorg)professionals.

### Contactpersoon

Angélica Venekamp – Hogeschool Rotterdam  
[a.a.venekamp@hr.nl](mailto:a.a.venekamp@hr.nl)





## Onderzoek met impact

### Thema 1

## Gezondheid: zorg en vitaliteit

- Lectoren
- Lectorenplatforms
  - Sport & Bewegen
  - Inzet van Technologie voor Gezondheid en Welzijn
  - Zelfmanagement
  - **Personalised Health**
  - Voeding en Gezondheid
- Centres of Expertise (CoE)
- Labs en werkplaatsen

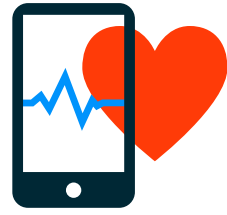
### Personalised Health

Dit platform streeft naar een gezamenlijke praktijkgericht onderzoeksagenda op het terrein van zowel technologische als organisatorische innovaties ter ondersteuning bij gepersonaliseerde zorg. Het concept 'positieve gezondheid' impliceert de noodzaak van gepersonaliseerde zorg, toegesneden op de wensen en behoeften van de individuele patiënt. Zorgtechnologie wordt ingezet als mogelijkheid om deze gepersonaliseerde zorg vorm te geven. De maatschappelijke impact moet inzichtelijk gemaakt worden aan de hand van uitkomstmaten passend bij het concept positieve gezondheid. Afstemming vindt plaats door samenwerking van lectoraten in interactie met relevante stakeholders: bedrijven, zorggebruikers, kennis- en overheidsinstanties.

### Contactpersoon

Marian Adriaansen – Hogeschool van Arnhem en Nijmegen





## Onderzoek met impact

### Thema 1

## Gezondheid: zorg en vitaliteit

- Lectoren
- Lectorenplatforms
  - Sport & Bewegen
  - Inzet van Technologie voor Gezondheid en Welzijn
  - Zelfmanagement
  - Personalised Health
  - Voeding en Gezondheid
- Centres of Expertise (CoE)
- Labs en werkplaatsen

### Voeding en Gezondheid

De lectoren in dit platform houden zich bezig met voedsel-vraagstukken omtrent de beschikbaarheid van en toegang tot duurzaam, veilig en gezond voedsel voor iedereen.

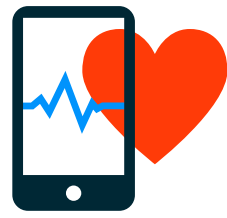
De lectoren in dit platform willen het praktijkgericht onderzoek op het gebied van voedsel versterken en de resultaten maatschappelijk breder uitdragen. Dit beogen zij te bereiken door heldere externe communicatie over de lectoraten en desbetreffende onderzoekslijnen vanuit de aangesloten hogescholen, het verbreden en verdiepen van het lectorennetwerk en het bevorderen van de kwaliteit van het onderzoek. Centraal staat het ontwikkelen van een gezamenlijke onderzoekagenda die optimaal aanhaakt bij de Nationale Wetenschap Agenda (NWA) en in nauwe verbinding staat met overheid en bedrijfsleven o.a. in belangrijke mate via de topsectoren (TKI Agri&Food en Tuinbouw & Uitgangsmaterialen).

### Contactpersoon

Sigrid Wertheim-Heck – Aeres Hogeschool  
[s.wertheim-heck@ares.nl](mailto:s.wertheim-heck@ares.nl)







## Onderzoek met impact

### Thema 1

## Gezondheid: zorg en vitaliteit

- Lectoren
- Lectorenplatforms
  - Sport & Bewegen
  - Inzet van Technologie voor Gezondheid en Welzijn
  - Zelfmanagement
  - Personalised Health
  - Voeding en Gezondheid
- Centres of Expertise (CoE)
- Labs en werkplaatsen

Lectoren

Lectorenplatforms

Centres of Expertise (CoE)

Labs en werkplaatsen

- ▲ Generade - CoE Genomics
- ▲ CoE Healthy Ageing
- ▲ CoE Innovatieve Zorg en Technologie
- ▲ CoE Greenports
- ▲ CoE Food
- ▲ CoE Sport en Bewegtalent
- ▲ CoE Sneller Herstel
- ▲ Expertisecentrum Gezondheidszorg en Technologie



Centres of Expertise

Vorige

Volgende

## Beschrijving Centres of Expertise

### CoE Generade

Hogeschool Leiden

Helma Kaptein – [kaptein@generade.nl](mailto:kaptein@generade.nl)

[www.hsleiden.nl/generade](http://www.hsleiden.nl/generade)

---

Generade ontwikkelt nieuwe kennis en technologie op het gebied van genomics. Bedrijven met vraagstukken op het snijvlak van biodiversiteit en gezondheid kunnen bij Generade terecht. Generade is een samenwerkingsinitiatief van Biotechnologiebedrijf BaseClear, Hogeschool Leiden, het Leids Universitair Medisch Centrum (LUMC), Naturalis Biodiversity Center en de Universiteit Leiden.

Deze partners stellen hun unieke expertise beschikbaar en stimuleren daarmee innovatie in de Life Sciences. Het is voor het eerst dat gerenommeerde partijen in de keten van onderwijs, onderzoek en ondernemerschap op het gebied van

### CoE Healthy Ageing

Hanzehogeschool Groningen (trekker)

Hogeschool Van Hall Larenstein | NHL Hogeschool

Joost Degenaar – [j.l.h.degenaar@pl.hanze.nl](mailto:j.l.h.degenaar@pl.hanze.nl)

[www.hanze.nl/nld/onderzoek/speerpunten/healthy-ageing](http://www.hanze.nl/nld/onderzoek/speerpunten/healthy-ageing)

---

Dit Center werkt in de driehoek van de zorgpraktijk, onderwijsontwikkeling en ondernemen. Zorginstellingen en bedrijven nemen nieuwe initiatieven en willen de huidige zorgpraktijk aanpassen, processen optimaliseren, knelpunten oplossen en nieuwe technieken uitproberen.

Het CoE zet dergelijke initiatieven om in zorginnovatieprojecten. Die worden in bestaande labs of in lokale innovatiewerkplaatsen in – of in de buurt van – zorginstellingen en bedrijven uitgevoerd, dicht bij de professional en de burgers. Partijen brengen ieder hun eigen expertise in. Bedrijven of zorginstellingen komen met de vraag, kennis van de huidige situatie en een praktijkomgeving. Onderzoekers zijn op de hoogte van nieuwe ontwikkelingen en garanderen een methodische aanpak van het onderzoek. Studenten doen mee in de opzet en uitvoering en leren hands on de nieuwe zorgpraktijk kennen.

### CoE Innovatieve Zorg en Technologie (EIZT)

Zuyd Hogeschool (trekker)

Fontys Hogescholen

Erik van Rossum – [erik.vanrossum@zuyd.nl](mailto:erik.vanrossum@zuyd.nl)

Telefoon: 06 288 01 0 06

[www.innovatiesindezorg.eu/](http://www.innovatiesindezorg.eu/)

---

EIZT/ZTL wil bijdragen aan toekomstbestendige zorg, een gezonde zorg-economie en het bevorderen van nieuwe bedrijvigheid. Daarvoor worden innovatieve concepten ontwikkeld, vaak met raakvlakken op het gebied van technologische oplossingen. Vanzelfsprekend is prioritering daarbij noodzakelijk.

### CoE Greenports

HAS Hogeschool

Lobke van Oorschoot – [L.vanOorschoot@has.nl](mailto:L.vanOorschoot@has.nl)

[www.groeneco.nl/nl/coe/coes/greenports.htm](http://www.groeneco.nl/nl/coe/coes/greenports.htm)

---

Het Centre of expertise Greenport (CoEG) is gericht op de Nederlandse Greenportregio's. Daar werken kennisinstellingen vóór en met bedrijven uit de gehele keten van de tuinbouw samen op het gebied van toegepast onderzoek, advies en opleiden. Centraal element in de werkwijze is de focus op praktijkgericht onderzoek met en voor de voorlopers in de sector. Het centre focust op een beperkt aantal onderzoeklijnen, om kwaliteit en diepgang te kunnen bieden. Kernthema's voor de komende jaren zijn: nieuwe teeltsystemen, Geo ICT-toepassingen in de teelt, gezondheid, internationalisering en markt en logistiek.

### CoE Food

HAS Hogeschool

Paula Hehewerth – [p.hehewerth@has.nl](mailto:p.hehewerth@has.nl)

[www.groeneco.nl/nl/coe/coes/food.htm](http://www.groeneco.nl/nl/coe/coes/food.htm)

---

Het Centre wil bijdragen aan de innovatiekracht van het food-bedrijfsleven door de kennispositie van de samenwerkende HAO's te versterken. Het CoE Food doet dat door voldoende instroom in de opleidingen te creëren en de kwaliteit van de opleidingen actueel te houden. Er staan 3 thema's centraal: gezonde productsamenstelling, beleving van voedsel door de consument en de duurzame productie van voedingsmiddelen.

Kennisontwikkeling voor bedrijfsleven en onderwijs wordt vertaald naar product, proces en marktinnovaties met (de voorlopers van) het food-bedrijfsleven, en naar actuele onderwijselementen. Hierdoor draagt het CoE Food bij aan meer en goed opgeleide werknemers, nieuwe innovaties en een goed imago van de sector bij jongeren.

### CoE Sport en Beweegtalent

Hogeschool van Arnhem en Nijmegen

Sebastiaan Platvoet | [sporttalent@han.nl](mailto:sporttalent@han.nl)

[specials.han.nl/sites/sportenbeweegtalent/](http://specials.han.nl/sites/sportenbeweegtalent/)

---

Het Centre of Expertise (CoE) Sport en Beweegtalent wil kinderen en jonge mensen helpen om hun talenten op het gebied van sport- en beweeg te ontdekken en verder te ontwikkelen. Ze doet dat door het in kaart brengen van beweegtalenten via het basisonderwijs en voortgezet onderwijs. Kinderen worden geholpen in het kiezen van een tak van sport waar ze de meeste potentie in hebben en worden via uitdagende programma's op school en in de sport verder ontwikkeld. In de toekomst zal de expertise deel gaan uitmaken van de dagelijkse praktijk op school.

### CoE Sneller Herstel

Hogeschool van Arnhem en Nijmegen

Vanessa Walther – [snellerherstel@han.nl](mailto:snellerherstel@han.nl)

[specials.han.nl/sites/snellerherstel/](https://specials.han.nl/sites/snellerherstel/)

---

Sneller Herstel verbetert met praktijkgericht onderzoek de revalidatiezorg. Resultaat: beter opgeleide zorgprofessionals, sneller herstel van de patiënt en lagere kosten voor de maatschappij. Hoger onderwijs, zorginstellingen en bedrijven realiseren samen verbeteringen. Studenten leren in de praktijk. Professionals kunnen met de verbeteringen direct aan de slag.

### Expertisecentrum Gezondheidszorg en Technologie

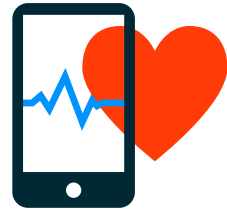
Fontys Hogescholen

[egt@fontys.nl](mailto:egt@fontys.nl)

[fontys.nl/EGT.htm](https://fontys.nl/EGT.htm)

---

Sla de brug tussen de behoefte in de zorg, de kunde in het bedrijfsleven en de kennis in het onderwijs. En kom zo tot nieuwe inzichten en innovaties in het belang van de cliënt. Dát is de uitdaging voor het Expertisecentrum Gezondheidszorg en Technologie. Binnen EGT werken hoger onderwijs, zorginstellingen en zorgprofessionals én het bedrijfsleven in de Brainport-regio samen aan technologische innovaties die bijdragen aan betere zorg. Niet eerder gingen in ons land partijen op een dergelijke schaal een programmatische samenwerking aan om de optimale voorwaarden te creëren voor samenwerking en innovatie op dit thema.



## Onderzoek met impact

### Thema 1

## Gezondheid: zorg en vitaliteit

- Lectoren
- Lectorenplatforms
  - Sport & Bewegen
  - Inzet van Technologie voor Gezondheid en Welzijn
  - Zelfmanagement
  - Personalised Health
  - Voeding en Gezondheid
- Centres of Expertise (CoE)
- Labs en werkplaatsen

### Bron

Uitvraag Vereniging Hogescholen bij het Hogescholen Onderzoeks Netwerk (HON). Peildatum 1 december 2017. Voor het volledige overzicht van labs en werkplaatsen kijk op: [www.vereniginghogescholen.nl/atlas/labs-en-werkplaatsen](http://www.vereniginghogescholen.nl/atlas/labs-en-werkplaatsen)

### Noot

Dit overzicht is samengesteld op basis van de gegevens die zijn aangeleverd bij de Vereniging Hogescholen. Alleen hogescholen die de uitvraag hebben gekregen én hebben teruggestuurd zijn opgenomen in deze tabel. Dit overzicht geeft dus geen overzicht van alle labs en werkplaatsen.

Lectoren

Lectorenplatforms

Centres of Expertise (CoE)

Labs en werkplaatsen



Vorige

Volgende

# Colofon



## Uitgave

Vereniging Hogescholen  
Prinsessegracht 21  
Postbus 123  
2501 CC Den Haag  
www.vereniginghogescholen.nl






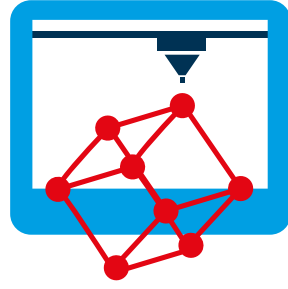

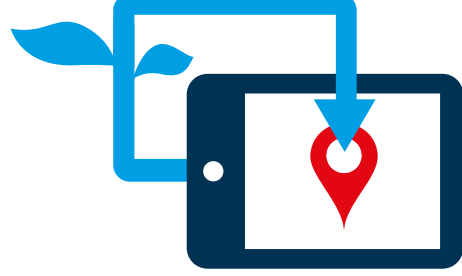
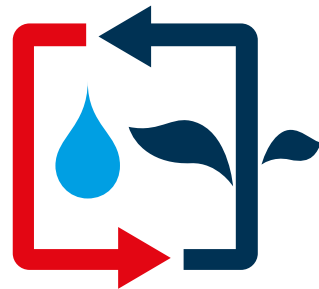
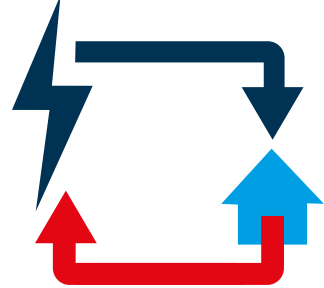
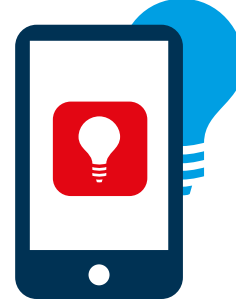
Deze uitgave is tot stand gekomen in samenwerking met Nationaal Regieorgaan Praktijkgericht Onderzoek SIA (Regieorgaan SIA), onderdeel van de Nederlandse Organisatie voor Wetenschappelijke Onderzoek (NWO).

## Vormgeving

WIM ontwerpers, Den Haag

Den Haag, april 2018

Download de overzichtskarten (PDF) van de verschillende thema's. De PDF werkt optimaal wanneer deze wordt geopend in Acrobat Reader.

<p><b>Inleiding</b> Atlas Onderzoek met impact</p> 	<p><b>Thema 1</b> Gezondheid: zorg en vitaliteit</p> 	<p><b>Thema 2</b> Onderwijs en talentontwikkeling</p> 	<p><b>Thema 3</b> Veerkrachtige samenleving: in wijk, stad en regio</p> 
<p><b>Thema 4</b> Slimme technologie en materialen</p> 	<p><b>Thema 5</b> De gebouwde omgeving: duurzaam en leefbaar</p> 	<p><b>Thema 6</b> Duurzaam transport en intelligente logistiek</p> 	<p><b>Thema 7</b> Duurzame landbouw, water- en voedselvoorziening</p> 
<p><b>Thema 8</b> Energie en energievoorziening</p> 	<p><b>Thema 9</b> Kunst en creatieve industrie</p> 	<p><b>Thema 10</b> Ondernemen: verantwoord en vernieuwend</p> 