



**Hanzehogeschool  
Groningen**  
University of Applied Sciences

**Evaluatierapport Onderzoeksvisitatie**

**Centre of Expertise Healthy Ageing  
Hanzehogeschool Groningen  
University of Applied Sciences**



**share your talent. move the world.**

## **Colofon**

Deze onderzoeksvisitatie is gehouden op 6 en 7 april 2022 en is uitgevoerd aan de hand van het Brancheprotocol Kwaliteitszorg Onderzoek (2016).

### **Evaluatiepanel:**

drs. Raoul van Aalst (voorzitter)  
dr. Lia van Doorn  
drs. Ingrid van de Vegte  
prof. dr. Philip Van der Wees

### *secretaris:*

dr. J.M. Batteau



**Evaluatierapport onderzoeksvisitatie  
Centre of Expertise Healthy Ageing**

**Hanzehogeschool Groningen**  
**University of Applied Sciences**  
*April 2022*

# Inhoudsopgave

<b>1.</b>	<b>Inleiding: opdracht en werkwijze .....</b>	<b>6</b>
1.1.	Centre of Expertise Healthy Ageing .....	6
1.2.	Context van de evaluatie .....	6
1.3.	Samenstelling evaluatiepanel .....	6
1.4.	Het beoordelingskader en de opbouw van het rapport .....	7
1.5.	Werkwijze .....	7
<b>2.</b>	<b>Onderzoeksprofiel en onderzoeksprogramma .....</b>	<b>8</b>
2.1.	Onderzoeksprofiel .....	8
2.2.	Onderzoeksprogrammering .....	9
2.3.	Indicatoren .....	10
2.4.	Conclusie .....	10
<b>3.</b>	<b>Organisatie, middelen en samenwerking .....</b>	<b>11</b>
3.1.	Mensen en middelen .....	12
3.2.	Samenwerkingsverbanden .....	13
3.3.	Conclusie .....	14
<b>4.</b>	<b>Onderzoekskwaliteit .....</b>	<b>15</b>
4.1.	Maatschappelijke impact en praktische relevantie .....	15
4.2.	Methodisch grondig .....	16
4.3.	Ethisch verantwoord .....	17
4.4.	Conclusie .....	17
<b>5.</b>	<b>Resultaten en impact .....</b>	<b>19</b>
5.1.	Criteria voor impact .....	19
5.2.	Doorwerking naar beroepspraktijk en samenleving .....	19
5.3.	Resultaten op het gebied van onderwijs en professionalisering .....	20
5.4.	Kennisontwikkeling binnen het onderzoeksdomein .....	21
5.5.	Conclusie .....	21
<b>6.</b>	<b>Kwaliteitszorg .....</b>	<b>22</b>
6.1.	Kwaliteitsborging onderzoek .....	22
6.2.	Conclusie .....	22
	<b>Eindoordeel .....</b>	<b>24</b>
<b>7.</b>	<b>Aanbevelingen .....</b>	<b>25</b>
	BIJLAGE 1 Samenstelling evaluatiepanel .....	26

BIJLAGE 2 Programma visitatie.....	27
BIJLAGE 3 Bestudeerde documentatie .....	31

# 1. Inleiding: opdracht en werkwijze

## 1.1. Centre of Expertise Healthy Ageing

In het Centre of Expertise Healthy Ageing (CoE HA) komen uiteenlopende praktijkgerichte onderzoeksdomeinen samen: opvoeding en onderwijs; sport en bewegen; welzijn en zorg. Met 22 lectoren en ruim 150 docentonderzoekers uit de vijf Healthy Ageing Schools van de Hanzehogeschool Groningen behoort de onderzoekseenheid tot een van de grotere Centres of Expertise in Nederland.

De missie van het CoE HA is om het aantal gezonde levensjaren in de regio te vergroten en actief bij te dragen aan een duurzame zorgtransitie en -infrastructuur. Door middel van wetenschappelijk gefundeerd praktijkonderzoek en domeinoverstijgende samenwerking wil het Centre positieve doorwerking realiseren zowel in de beroepspraktijk als in het onderwijs. Daartoe heeft het Centre drie domeinoverstijgende thema's en drie transitieversnellers vastgesteld:

Domeinoverstijgende thema's:

1. Kansengelijkheid & Participatie
2. Gezonde Leefstijl & Leefomgeving
3. Kwetsbaarheid & Passende zorg

Transitieversnellers:

1. Citizen Science & Implementatie
2. Technologie & Digitalisering
3. Learning Communities

## 1.2. Context van de evaluatie

Deze onderzoeksvisite vindt plaats in het kader van het landelijk kwaliteitszorgstelsel voor onderzoek in het hbo. Een hogeschool moet het functioneren van onderzoekseenheden extern laten evalueren en dit op een systematische wijze laten plaatsvinden. Deze onderzoeksvisite maakt onderdeel uit van de vereiste zesjaarlijkse externe kwaliteitstoetsing.

De Hanzehogeschool heeft een externe commissie ingesteld. Deze commissie hanteert als evaluatiekader het Brancheprotocol Kwaliteitszorg Onderzoek (BKO) 2016-2022. De Commissie Evaluatie Kwaliteit Onderzoek (CEKO) houdt toezicht op de uitvoering van het BKO.

## 1.3. Samenstelling evaluatiepanel

Het panel is samengesteld in opdracht van en in samenspraak met de Hanzehogeschool Groningen en bestaat uit representanten van onderwijs, wetenschap en beroepspraktijk. Met goedkeuring van het College van Bestuur bestaat het evaluatiepanel uit:

- drs. Raoul van Aalst, voorzitter.
- dr. Lia van Doorn, Lector Innovatieve Maatschappelijke Dienstverlening bij Hogeschool Utrecht
- drs. Ingrid van de Vegte, directeur bestuurder Fries Sociaal Planbureau
- prof. dr. Philip van der Wees, hoogleraar Allied Health Sciences in het Radboudumc bij Radboud Universiteit Nijmegen

Panelleden	Domein	Onderzoek	Onderwijs	Werkveld	Kwaliteitsmanagement
Raoul van Aalst			x	x	x
Lia van Doorn	Zorg en samenleving	x	x	x	

Ingrid van de Vegte	Zorg en samenleving	x		x	
Philip van der Wees	Zorg en samenleving	x	x	x	

De beleidsmedewerker kwaliteitszorg van de Hanzehogeschool beschikt over de door de panelleden ondertekende onafhankelijkheidsverklaringen. Hierin verklaren de leden o.a. vijf jaar voorafgaand aan de visitatie geen professionele werkrelatie met de Hanzehogeschool te hebben gehad.

Mevrouw dr. J.M Batteau trad op als secretaris van het evaluatiepanel.

#### 1.4. Het beoordelingskader en de opbouw van het rapport

Voor de evaluatie is gebruik gemaakt van het beoordelingskader dat is vastgelegd in het 'Brancheprotocol Kwaliteitszorg Onderzoek 2016-2022'. Het rapport is geordend naar de vijf standaarden uit het beoordelingskader.

1. De onderzoekseenheid heeft een relevant, ambitieus en uitdagend onderzoeksprofiel en een onderzoeksprogramma met bijbehorende doelen die zijn geoperationaliseerd in een aantal indicatoren.
2. De wijze waarop de eenheid is georganiseerd, de inzet van mensen en middelen en de interne en externe samenwerkingsverbanden, netwerken en relaties maken de realisatie van het onderzoeksprofiel mogelijk.
3. Het onderzoek van de onderzoekseenheid voldoet aan de standaarden die in het vakgebied gelden voor het doen van onderzoek.
4. De onderzoekseenheid realiseert voldoende relevantie op het gebied van:
  - a. de beroepspraktijk en de samenleving
  - b. onderwijs en professionalisering
  - c. kennisontwikkeling binnen het onderzoeksdomein
Het onderzoek heeft in voldoende mate impact op de hiervoor omschreven gebieden.
5. De onderzoekseenheid voert regelmatig en systematisch evaluaties uit van de onderzoeksprocessen en resultaten. Aan de uitkomsten daarvan verbindt de onderzoekseenheid waar nodig verbeteringen.

Het evaluatierapport heeft de volgende opbouw:

- Hoofdstuk 2 behandelt het onderzoeksprofiel en onderzoeksprogramma (standaard 1).
- Hoofdstuk 3 beschrijft de organisatie, mensen en middelen (standaard 2)
- Hoofdstuk 4 richt zich op de kwaliteit van het onderzoek (standaard 3)
- Hoofdstuk 5 beschrijft de resultaten en de impact van het onderzoek van het Kenniscentrum (standaard 4)
- Hoofdstuk 6 behandelt de kwaliteitszorg voor zover relevant voor deze onderzoeksvisitatie (standaard 5)
- Hoofdstuk 7 tot slot bevat enkele aanbevelingen.

#### 1.5. Werkwijze

Het Centre of Expertise Healthy Ageing (CoE HA) heeft een zelfevaluatierapport met onderliggende documenten aangeleverd. Deze heeft het panel voorafgaand aan de visitatie bestudeerd.

Op 6 en 7 april 2022 voerde het panel op locatie gesprekken met de directeur en programmamanager van CoE HA, de deans van de Schools van de Hanzehogeschool, thematrekkende lectoren, senior onderzoekers, docentonderzoekers, samenwerkingspartners/stakeholders vanuit de beroepspraktijk en studenten.

Tijdens de visitatie zijn diverse onderzoeksprojecten besproken met onderzoekers van CoE HA en met betrokkenen uit het werkveld. Deze projecten zijn op voordracht van het kenniscentrum en met goedkeuring van het panel uitgekozen. Ter voorbereiding op de projectbesprekingen, heeft het panel informatie gelezen over de verschillende projecten.

De keuze voor de gesprekspartners is in afstemming tussen CoE HA en het panel tot stand gekomen. Het programma van de visitatie is opgenomen in Bijlage 2.

Het conceptrapport is op 18 mei 2022 aan het Centre Expertise Healthy Ageing aangeboden voor controle op feitelijke onjuistheden. De voorzitter heeft het definitieve rapport op 2 juni 2022 vastgesteld en aan het College van Bestuur van de Hanzehogeschool Groningen aangeboden.

# 2. Onderzoeksprofiel en onderzoeksprogramma

**Standaard 1:** De onderzoekseenheid heeft een relevant, ambitieus en uitdagend onderzoeksprofiel en een onderzoeksprogramma met bijbehorende doelen die zijn geoperationaliseerd in een aantal indicatoren.

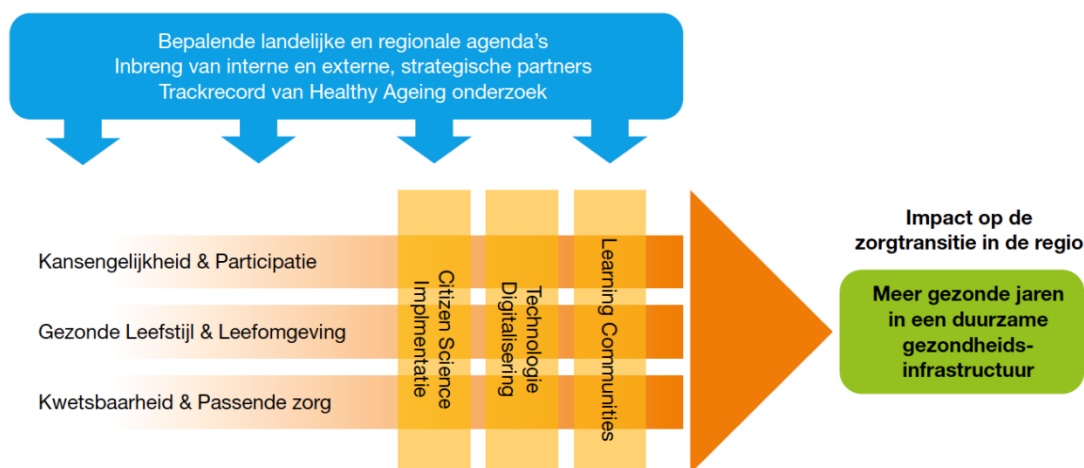
## 2.1. Onderzoeksprofiel

Het Centre of Expertise Healthy Ageing (CoE HA) beschrijft zijn missie als volgt in de kritische zelfreflectie:

“De missie van de lectoraten Healthy Ageing is om met wetenschappelijk praktijkgericht onderzoek impact te realiseren op de zorgtransitie in de regio. In een domeinoverstijgende samenwerking met professionals uit de beroepspraktijk, burgers, onderwijsmedewerkers en studenten ontwikkelen we, uitgaande van concrete praktijkvragen, nieuwe kennis en kennisproducten, leren we met en van elkaar en werken we aan innovaties om gezondheid te bevorderen en de beste zorg te kunnen blijven leveren. We streven naar een krachtige doorwerking hiervan naar de beroepspraktijk en naar het onderwijs en daarmee naar een versnelling van de transitieopgave.”

Het CoE HA is ontstaan vanuit een aantal lectoraten die zich vanaf 2002 richtten op het thema Healthy Ageing. In 2010 is een onderzoeksprogramma gestart met als speerpunt Healthy Ageing, gevoed vanuit vijf Schools van de Hanzehogeschool Groningen. Vanaf dat moment heeft het Centre zich gericht op het opbouwen van deskundigheid, professionele netwerken en de inbedding van onderzoek in het onderwijs, waarbij in de laatste zes jaar veel aandacht uit is gegaan naar het creëren van meer focus en massa.

In 2020 is een volgende fase ingezet met een herijking van de strategie van het Centre, mede naar aanleiding van de aanbeveling van het vorige visitatiepanel om meer synergie, focus en massa te realiseren tussen verschillende thema's en onderzoeksprogramma's van de lectoraten. Met het vaststellen van een nieuwe strategische agenda heeft het Centre drie domeinoverstijgende thema's en drie transitieversnellers geformuleerd die richtinggevend zijn voor de onderzoeksprogramma's van de lectoraten, zie daarvoor figuur 1.



Figuur 1. Domeinoverstijgende thema's en transitieversnellers CoE HA



In de komende jaren wil het Centre zich richten op de integratie van deze thema's en transitieversnellers, waarbij nadrukkelijk wordt ingezet op samenwerking over lectoraten, schools en domeinen heen. Wat betreft de thema's bouwt het Centre voort op onderzoekspraktijk, kennisbasis en netwerken die de lectoraten in de afgelopen decennia hebben opgebouwd. De transitieversnellers betreffen onderzoeksdomeinen die het Centre van groot belang acht voor de benodigde transitie in de zorg die per definitie interdisciplinair en domeinoverstijgend zijn. Daarbij zal het Centre inhaken op de kennis en expertise die ook buiten de eigen onderzoekseenheid te vinden is en onderzoek uitvoeren in contexten die voor Healthy Ageing relevant zijn.

Het onderzoeksprofiel van het Centre of Expertise Healthy Ageing (CoE HA) acht het panel zeer actueel, inspirerend, uitdagend en ambitieus: het Centre integreert een grote bandbreedte aan zorggerelateerde vraagstukken en maatschappelijke opgaven en het onderzoek richt zich nadrukkelijk op gezondheid in de regio Noord-Nederland. Daarbij heeft het Centre een goede analyse gemaakt van de maatschappelijke context en opgaven waarbinnen het opereert. Het panel beschouwt de drie domeinoverstijgende thema's en de drie transitieversnellers als een goede uitwerking van de gezamenlijk geformuleerde missie en visie, die de beoogde verbinding en integratie van onderzoeksprogramma's daadwerkelijk mogelijk maken. Deze integrerende potentie is nu al goed zichtbaar in de samenwerking en afstemming tussen de lectoraten, zo stelt het panel vast.

Het onderzoeksprofiel en de missie en visie van CoE HA sluiten bovendien aan bij de verschillende regionale en (inter)nationale strategische- en beleidsagenda's en verbindt zich uitdrukkelijk met het speerpunt Healthy Ageing van de Hanzehogeschool Groningen. Het panel heeft veel waardering voor de manier waarop het Centre invulling heeft gegeven aan de herijking van de strategische visie en agenda. Daarmee is een grote stap gezet die van durf getuigt. Aan de hand van de gesprekken die het panel voerde met directeur, programmamanager, lectoren, senior en (docent)onderzoekers, en met de vertegenwoordigers uit de professionele praktijk, kon zij vaststellen dat visie, missie en doelen breed gedeeld en onderschreven worden als betekenisvol, relevant en actueel. Zij constateert een gezamenlijk gedragen ambitie om vorm te geven aan nieuwe overkoepelende kaders die de onderlinge synergie en samenwerking maximaal de ruimte bieden. Het Centre heeft duidelijk meerwaarde voor alle betrokkenen, men voelt zich gezien en ondersteund en er is overeenstemming over de rol en betekenis van het Centre.

## 2.2. Onderzoeksprogrammering

De 22 lectoren die zijn gelieerd aan het Centre of Expertise Healthy Ageing (CoE HA) maken op dit moment deel uit van vijf lectoraten die als zelfstandige onderzoekseenheden functioneren. Het in 2016 aangescherpte onderzoeksprofiel heeft geresulteerd in een onderzoeksportfolio van circa 50 onderzoeksprojecten per jaar op de huidige drie thema's. Met de recente herijking van de strategie werkt CoE HA toe naar de verdere realisatie van een netwerkorganisatie waarin er nog meer over de domeinen heen wordt samengewerkt en de portfoliosturing is afgestemd op de nieuwe ambities. In dit organisatienetwerk werken lectoren op een flexibele en interdisciplinaire manier samen in onderzoeksprojecten en -programma's met andere lectoren binnen het CoE en met onderzoekers binnen en buiten Hanzehogeschool, alsook met praktijkpartners, het onderwijs en burgers. Afhankelijk van de leeropdracht draagt elke lector met zijn onderzoeksactiviteiten bij aan één of meerdere thema's en aan de ontwikkeling van de transitieversnellers. Voor de ontwikkeling van de transitieversnellers werken zij samen met in- en externe onderzoeksgroepen, die gespecialiseerd zijn en ervaring hebben op de betreffende kennisgebieden.

In de afgelopen jaren heeft het Centre veel stappen gezet als het gaat om het creëren van meer coherentie, focus en massa in de programmering en is er ingezet op meer interne en externe samenwerking – dit is zichtbaar in de projecten en programma's die het panel heeft kunnen bestuderen. Met de nieuwe strategische visie wil het Centre voortbouwen op deze ingezette ontwikkelingen. Elk van de 22 lectoraten heeft zich inmiddels verbonden met meerdere thema's en transitieversnellers. Voor nieuwe leeropdrachten, onderzoeksopdrachten en onderzoeksprogramma's worden duidelijke portfoliocriteria gehanteerd, zoals deze zijn vastgelegd in het 'Kwaliteitszorgplan onderzoek Centre of Expertise Healthy Ageing'. Een belangrijk criterium daarbij is dat onderzoeksactiviteiten moeten bijdragen aan de gezamenlijke strategie.

Uit de documentatie en de gesprekken die het panel voerde met betrokken lectoren kwam naar voren dat de keuze voor de thema's en transitieversnellers in gezamenlijkheid tot stand is gekomen. In eerste instantie was een *leading* lector het aanspreekpunt voor het CoE HA en werden er daarbij vijf thema's getrokken door *een* lector, inmiddels is dit veranderd in een andere organisatiestructuur, waarbij twee lectoren verantwoordelijk zijn voor de aansturing van drie strategische thema's. Elk thema heeft een themagroep bestaande uit lectoren en senioronderzoekers. Daarnaast is in elke themagroep ook een minor-coördinator betrokken om de relatie met het onderwijs goed te borgen.

Het panel is zeer positief over de doelstellingen van het kenniscentrum om de gezamenlijke thema's leidend te laten zijn voor de onderzoeksprogrammering van de lectoraten. Daarmee worden, zoals de lectoren zelf ook aangeven, de maatschappelijke opgaven en de gezamenlijke ambitie op het vlak van welzijn en gezondheid nog meer leidend bij het vormgeven en op elkaar afstemmen van de leeropdrachten, onderzoeksprojecten en onderzoeksprogramma's. De verbindende en faciliterende rol van directeur en programmamanager van het CoE blijken van grote waarde te zijn in dit proces. Het panel spreekt zich positief uit over de gezamenlijke drive en focus om stap voor stap het Centre uit te bouwen vanuit de basis die er nu ligt.

### 2.3. Indicatoren

Volgens het panel heeft het Centre grote en gedurfde stappen gezet als het gaat om de formulering van missie, visie en ambities. Het panel is ook positief over de uitwerking en toepassing van indicatoren voor succes in voorgaande jaren. Met de herijking van de strategie werkt het CoE toe naar de formulering van nieuwe indicatoren die aansluiten bij de gekozen domeinoverstijgende thema's en transitieversnellers, waarbij er tevens aandacht is voor de specifieke positie en doelstellingen van de verschillende organisatieniveaus: op het niveau van het Centre zelf, maar ook die van de onderliggende niveaus van lectoraten, leeropdrachten en onderzoeksprogramma's. Het panel ondersteunt dit proces volledig, en heeft een groot vertrouwen in de capaciteit en kunde van het CoE om vanuit een zeer relevante en op de maatschappij betrokken missie tot nieuwe meetbare en actuele resultaatcriteria te komen. Uit de gesprekken blijkt dat alle betrokkenen zich bewust zijn van de fase waarin het Centre zich bevindt en dat er structurele afstemming en samenspraak is tussen interne en externe stakeholders, en een doorgaande gezamenlijke reflectie op ontwikkelpunten. Deze aspecten, gecombineerd met de uitmuntende kwaliteit van de missie die is afgestemd op regionale, landelijke en ook internationale ontwikkelingen in het vakgebied en beroepenveld geeft het panel veel vertrouwen dat de ambities van de CoE daadwerkelijk gerealiseerd zullen worden in de komende jaren.

### 2.4. Conclusie

Volgens het panel heeft het Centre of Expertise Healthy Ageing (CoE HA) een zeer actueel, inspirerend, uitdagend en ambitieus onderzoeksprofiel geformuleerd, een profiel dat is gebaseerd op de grote maatschappelijke opgaven en uitdagingen in het werkveld als het gaat om de beoogde transitie in de zorg, en dat aansluit bij regionale, nationale en internationale beleids- en onderzoeksagenda's. De drie domeinoverstijgende thema's en de drie transitieversnellers zijn relevant en een goede vertaling van de missie en visie van het CoE, en passend bij de ambities om sterkere verbinding en samenwerking mogelijk te maken en meer zichtbaar impact te hebben in de professionele praktijk en in het onderwijs. Het panel heeft veel waardering voor de gedurfde en inspirerende stappen die zijn gezet om de strategische visie te herijken, samen met lectoren en interne en externe stakeholders. Er is grote overeenstemming over het belang en de functie van het Centre als aanjager van samenwerking en impact. Het panel stelt vast dat de ingezette ontwikkeling al zichtbaar is in de manier waarop het Centre opereert en dat deze al heeft geleid tot productieve kruisbestuiving tussen lectoren, lectoraten, externe en interne partners. Het panel heeft een groot vertrouwen in het CoE als het gaat om de verdere uitwerking van concrete, werkbare en actuele indicatoren die passen bij haar missie. Dit vertrouwen baseert het panel op de gesprekken tijdens de visitatie over deze uitwerking. Daarin bleek dat het CoE enerzijds nog bezig is om die indicatoren goed passend te maken bij haar missie, maar tegelijkertijd al wel in staat is om resultaten te meten en inzichtelijk te maken voor zowel interne als externe stakeholders.

*Op basis van bovenstaande overwegingen beoordeelt het panel Standaard 1 als 'goed'.*

# 3. Organisatie, middelen en samenwerking

**Standaard 2:** *De wijze waarop de eenheid is georganiseerd, de inzet van mensen en middelen en de interne en externe samenwerkingsverbanden, netwerken en relaties maken de realisatie van het onderzoeksprofiel mogelijk.*

## 3.1. Organisatie

Het panel heeft kunnen vaststellen dat de organisatie en aansturing van het Centre of Expertise zeer adequaat is vormgegeven en goed functioneert. De besturing en organisatie van het Centre of Expertise Healthy Ageing (CoE HA) is gebaseerd op het hogeschoolbeleid voor Centres of Expertise bij de Hanzehogeschool Groningen. De organisatie van het Centre bestaat op dit moment uit een directeur met een programmteam, een stuurgroep, themagroepen en een Advisory Board. Elk van de 22 lectoren is aangesteld bij één van de vijf bij het Centre of Expertise Healthy Ageing betrokken Schools. Deze Schools zijn verantwoordelijk voor het eigen onderwijs, onderzoek en participatie in de beroepspraktijk. Het Centre of Expertise Healthy Ageing programmeert en bewaakt de gemeenschappelijke, thematische onderzoeksagenda en faciliteert en ondersteunt het Healthy Ageing onderzoek.

Het College van Bestuur (CvB) is opdrachtgever voor het Centre of Expertise Healthy Ageing. De directeur Centre of Expertise Healthy Ageing maakt resultaatafspraken met de portefeuillehouder in het CvB. De directeur neemt het voortouw voor de strategische planvorming en de uitwerking daarvan in het strategisch jaarplan en de jaarplannen. Hij is verantwoordelijk voor het realiseren van de afgesproken te behalen resultaten uit de plannen. De directeur werkt in nauwe afstemming met de stuurgroep en legt verantwoording af aan het CvB en aan de stuurgroep. Hij zit het lectorenoverleg voor dat een adviserende rol heeft naar de stuurgroep, vertegenwoordigt de lectoren in de stuurgroep, en is dus een belangrijke linking pin.

De **stuurgroep** wordt gevormd door de deans van de vijf Healthy Ageing Schools en de directeur. De stuurgroep wint advies in van het lectorenoverleg, beslist over de plannen en zorgt voor afstemming van strategie en activiteiten, en dus voor sturing van het Centre of Expertise Healthy Ageing als collectief. De stuurgroep stelt de onderzoeksagenda vast, waaronder de inhoudelijke thema's en de transitieversnellers. Het stelt in het verlengde daarvan de leeropdrachten van de lectoren vast. De stuurgroep evalueert en bewaakt het portfolio voor onderwijs, onderzoek en programma's op basis van een advies van de lectoren en de directeur, zoals vastgelegd in een jaarlijkse portfolioscan.

De aansturing van de drie domeinoverstijgende thema's is ondergebracht bij drie **themagroepen** die elk worden getrokken door twee lectoren. De themagroep bestaat uit lectoren en senior onderzoekers, een minorcoördinator die de verbinding met het onderwijs bewaakt, en een lid van het CoE programmteam die een bijdrage aan de netwerkvorming levert. De trekkende lectoren zijn verantwoordelijk voor de realisatie van de afgesproken doelen ten aanzien van de projecten op het gebied van onderzoek en doorwerking naar het onderwijs. De trekkende lectoren vormen tezamen met de directeur het **lectorenoverleg**, waarin afstemming over de inhoud en onderlinge samenwerking op de thema's en transitieversnellers plaatsvindt.

### Ondersteuning

De lectoraten van het Centre of Expertise Healthy Ageing worden ondersteund door het **programmteam** Healthy Ageing en door diverse stafdiensten van de Hanzehogeschool, waaronder Onderzoek en Onderwijs, Informatisering, Financieel Economische Zaken en het Facilitair Bedrijf. Het programmteam van het CoE bestaat uit negen medewerkers, waaronder de directeur (tevens leidinggevende van het programmteam), twee programmamanagers, een beleidsmedewerker, een community manager, een matchmaker studenteninzet en drie communicatiemedewerkers. De rol van het programmteam is het samenbrengen van onderzoekers op overkoepelende en integrale thema's en te zorgen voor florerende, duurzame regionale leernetwerken. Daarnaast werkt het programmteam aan de vorming van netwerken tussen de partners in het onderwijs, onderzoek en de

beroepspraktijk. Het programmteam zorgt voor de bedrijfsvoering van het Centre of Expertise, bewaakt de kwaliteit en budgetten, en ondersteunt de lectoren op verschillende vlakken, zoals bijvoorbeeld bij de acquisitie van opdrachten en het aanvragen van subsidies.

### Portfoliosturing

De programmering van onderzoek wordt geborgd middels een jaarlijks portfoliogesprek tussen de thematrekkende lectoren en de directeur. Daar wordt op basis van de strategische agenda en de portfoliocriteria het leeropdrachten- en projectenportfolio besproken. Daarbij gaat het om het lange termijnperspectief en de uitwerking van de collectieve ambitie naar het portfolio. Deze ambities worden uitgewerkt in een portfolioplan, dat door de stuurgroep wordt vastgesteld. De lectoren stellen op basis van het portfolioplan en de kennisagenda's van de opleidingen de onderzoekslijnen binnen hun leeropdracht vast, geven daar uitvoering aan en bewaken de voortgang en uitkomsten. De lectoren geven inhoudelijk leiding aan het onderzoek in hun kenniskringen waar, naast zichzelf, docent-onderzoekers, postdocs, promovendi en studenten en praktijkpartners aan deelnemen.

Het panel is van oordeel dat de organisatie en aansturing van het CoE en daarbij behorende lectoraten complex lijken op papier, maar dat deze in de praktijk goed lijken te werken. Rollen, verantwoordelijkheden, werkwijze en processen zijn voor alle betrokkenen helder en men geeft er op vanzelfsprekende wijze en goede samenspraak invulling aan.

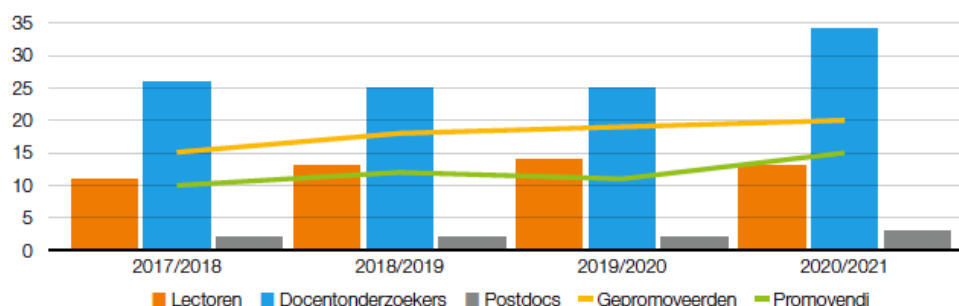
## 3.2. Mensen en middelen

### Mensen

Bij het Centre of Expertise Healthy Ageing wordt voor de gehele onderzoeksgroep een opbouw nagestreefd die overeenkomt met het landelijk gemiddelde. Vorig academiejaar (2020-2021) was de onderzoekspiramide opgebouwd uit 21 lectoren (13fte), 8 postdocs (3fte), 34 promovendi (15fte) en waren er in totaal 132 (34fte) docent-onderzoekers betrokken bij onderzoek. Uit de cijfers blijkt dat het CoE vergeleken bij het landelijke gemiddelde een groter aantal promovendi heeft en een groter aantal gepromoveerde docentonderzoekers (zie figuur 2). Het totale aantal betrokken docent-onderzoekers is iets lager dan het landelijke gemiddelde. Over de afgelopen vijf jaren is een stijging te zien in het aantal fte voor lectoren, betrokken docentonderzoekers, promovendi en postdocs (zie figuur 3). Daarmee is het CoE over de evaluatieperiode in volume gegroeid.

Gemiddeld aantal onderzoekers per lector	Healthy Ageing onderzoek		Gemiddelde Nederland	
	aantal	fte	aantal	fte
Aanstelling lector		0,6		0,6
Postdocs & docentonderzoekers	6,7	1,8	7	2
waarvan gepromoveerd	2,5		1 à 2	
Promovendi	1,6	0,7	1	0,4

Figuur 2. Gemiddelde onderzoeksgroep van een lector bij Centre of Expertise Healthy Ageing in 2020 – 2021 en gemiddeld in Nederland in 2019.



Figuur 3. Ontwikkeling van het aantal fte van de onderzoekers en het aantal fte van promovendi en gepromoveerde

Naar aanleiding van de bestudeerde documentatie en de gevoerde gesprekken stelt het panel vast dat de bemensing van het CoE HA meer dan adequaat is. Als netwerkorganisatie is het Centre zeer geëquipeerd om haar missie, visie en doelstelling op goede wijze uit te voeren. Ook het team van lectoren en onderzoekers heeft de expertise, ervaring en relevante netwerken om de doelstellingen door middel van praktijkgericht onderzoek te realiseren. De lectoraten zijn goed functionerende eenheden met genoeg middelen en mensen, en betekenisvolle, productieve relevante interne en externe netwerken. Ook wordt de onderlinge samenwerking tussen lectoren en lectoraten goed gezocht en gevonden. De manier van werken en de

samenwerkingsverbanden zijn passend en hebben hun waarde al bewezen. De omvang van de aanstellingen van de lectoren zijn passend en conform landelijke gemiddelden. Ook senior onderzoekers en postdocs hebben voldoende aanstelling om hun onderzoek uit te voeren.

Om de onderzoekspiramide verder te versterken moedigt het panel het Centre aan om de betrokken promovendi (die meestal ook onderwijstaken hebben naast hun onderzoek) beter te ondersteunen in de uitvoering van hun onderzoek, onder anderen door gealloceerde onderzoekstijd meer structureel af te bakenen en te beschermen. Verder raadt het panel het Centre aan om te werken aan een infrastructuur voor de verdere professionalisering van docent-onderzoekers met aandacht voor de begeleiding en loopbaanontwikkeling van docenten met interesse in onderzoek. Het panel constateert dat het Centre zich van dit ontwikkelpunt bewust is en is positief over het voornemen om in de komende periode in te zetten op de verdere concretisering van loopbaanpaden voor (senior)onderzoekers. Daarnaast viel het panel op dat alle docenten het functieprofiel 'docent-onderzoeker' hebben. Het panel ondersteunt de ambitie om onderzoek sterk in te bedden in het onderwijs, maar denkt dat een onderzoeksprofiel voor alle docenten potentieel verwarrend is, aangezien veel docenten niet direct betrokken zijn bij of interesse hebben in het doen van wetenschappelijk onderzoek. Het panel is dan ook positief over het voornemen van de Hanzehogeschool om in te gaan zetten op verschillende functieprofielen, met een specifiek onderzoeksprofiel voor docenten die zich in deze richting willen ontwikkelen.

### **Middelen**

De Hanzehogeschool voorziet in de basisfinanciering van het Centre of Expertise Healthy Ageing, dat voor dit jaar is vastgesteld op 2.4 M€. Met externe middelen wordt de financiering van Healthy Ageing onderzoek voor minstens 40% verder aangevuld. Uit de cijfers van de afgelopen jaren blijkt dat het Centre er goed in slaagt om externe middelen te verwerven via regionale, nationale en ook Europese subsidiebronnen. Het volume aan extern verworven middelen is tussen 2017/2018 en 2020/2021 verdubbeld. Externe middelen betreffen verworven overheidssubsidies voor (praktijkgericht) onderzoek (o.m. ZonMW, Erasmus+, SIA, RAAK, KIEM, NRO, NWO) alsook medefinanciering van projecten door externe samenwerkingspartners (zoals gemeenten, provincie en Ministerie VWS, verzekeraars, onderwijsinstellingen en zorgorganisaties). De structurele samenwerkingsverbanden met partners uit het domein en het werkveld dragen bovendien bij aan de continuïteit van externe geldstromen. Naast de financiering van onderzoek kunnen onderzoekers verbonden aan het CoE HA gebruikmaken van verschillende voorzieningen en diensten van Hanzehogeschool Groningen, zoals de Research Support Portal (o.a. PURE en datamanagement), de Hanze Ethische Adviescommissie en subsidieadvies. Het panel stelt vast dat de ambities van het Centre gedragen worden door passende, structurele financiering en voldoende ondersteunende voorzieningen voor praktijkgericht onderzoek.

### **3.3. Samenwerkingsverbanden**

Het CoE HA stuurt met de vernieuwde strategie bewust op een versterking van de interne samenwerking tussen lectoren/lectoraten van het Centre, met andere kenniscentra en Centres of Expertise van de Hanzehogeschool Groningen alsook tussen onderzoekers en de onderwijsprogramma's. Het panel heeft al een aantal mooie voorbeelden gezien van domeinoverstijgende projecten waarin lectoraten samenwerken. De lectoraten hebben elk duurzame interne netwerken en samenwerkingsverbanden, waarbij onderzoek ook nadrukkelijk een verbinding aangaat met het onderwijs in de Schools, al varieert dit dat nog wel per opleiding. Door de deelname van minorcoördinatoren aan de themagroepen van het Centre is de verbinding met het onderwijs verder versterkt.

Wat betreft de externe samenwerkingsverbanden heeft het Centre een uitgebreid netwerk van praktijkorganisaties, kennisinstellingen, overheden, netwerken en vele andere stakeholders. Dit netwerk bestaat uit regionale, nationale en internationale relaties rond de lectoren en het Centre of Expertise Healthy Ageing. De lectoren en het programmateam van het Centre of Expertise Healthy Ageing en het College van Bestuur van de Hanzehogeschool positioneren zich actief in de governance en programmering van de Kennis- en Innovatieagenda Gezondheid en Zorg. In de regio heeft het Centre een prominente rol in de uitvoering van het beleid en programma's op het gebied van gezondheid en zorg, onder meer via voorzitterschap van het Preventieoverleg Groningen en het CoE HA is partner in de Aletta Jacobs School of Public Health.

Het panel is onder de indruk van de aard en omvang van de netwerkrelaties van het Centre, die zeer divers, duurzaam en productief zijn. Onderzoeksgroepen zoeken bewust naar relevante partners en investeren veel in hun structurele samenwerkingsverbanden in het werkveld. De sterke focus op regionale gezondheid komt ook goed tot uitdrukking in de manier waarop het Centre haar netwerk vormgeeft en onderhoudt. Het panel heeft in het zelfreflectierapport en tijdens de visitatie zelf (ketengesprekken) mooie voorbeelden gezien van praktijkgericht onderzoek in samenwerking met regionale en nationale partners, zoals bijvoorbeeld Tijd voor Toekomst, een grootschalige, meerjarige aanpak in de provincie Groningen, die ervoor zorgt dat kinderen gelijke kansen hebben om hun talenten te ontdekken en te ontwikkelen en daarmee op een kansrijke en gezonde toekomst; onderzoek naar familie zorg; 'Drenthe gezond' dat is gericht op het maximaal verbeteren van de gezondheid van inwoners van Drenthe, in samenwerking met een breed netwerk van partners, onder meer alle gemeenten en de provincie

van Drenthe, mbo-, hbo- en wo-onderwijsinstellingen, en vele andere partners; onderzoek naar *frailty* bij thuiswonende ouderen, een project gericht op het toepasbaar maken van kennis over interventies en strategieën ter voorkoming/vermindering van kwetsbaarheid bij thuiswonende ouderen als gevolg van maatregelen tijdens een (toekomstige) pandemie. De Hanzehogeschool, NHL Stenden, UMCG en RIVM zijn partners (en mede-aanvragers) in dit project.

De afgelopen jaren is door meerdere lectoren een internationaal netwerk opgebouwd en wordt er al succesvol samengewerkt in elkaar opvolgende onderzoeksprojecten, zoals bijvoorbeeld het project 'Community of Practice for Healthy Lifestyle' dat heeft geleid tot twee vervolgaanvragen. Omdat maatschappelijke vraagstukken steeds complexer worden en vragen om interdisciplinaire en grensoverstijgende benaderingen, heeft de Hanzehogeschool de ambitie om de samenwerking binnen Europa verder te versterken. Dit krijgt onder meer vorm door het opstellen van een hernieuwde internationaliseringstrategie en het opzetten van een EU-taskforce om lectoraten te ondersteunen in het uitbouwen van het internationale netwerk. Door deel te nemen aan grotere, internationale onderzoeksconsortia kan een verdere impuls worden gegeven aan domeinoverstijgend praktijkgericht onderzoek naar Healthy Ageing. Het panel is positief over deze internationale oriëntatie van het Centre en stelt met goedkeuring vast dat internationale samenwerking gezocht wordt op voor de eigen regio relevante thema's en onderwerpen. Dit sluit aan bij de strategie en missie van het Centre.

### 3.4. Conclusie

Het panel constateert dat het CoE HA uitstekend is georganiseerd en dat de uitdagende ambities voor de toekomst gerealiseerd kunnen worden dankzij de weloverwogen inzet van voldoende mensen en middelen en ondersteund door de juiste voorzieningen. De inrichting van de organisatie is op papier complex, met verschillende rollen, verantwoordelijkheden en overlegstructuren met/tussen het Centre, de lectoraten en de Schools. Niettemin heeft het panel de indruk dat alle betrokkenen goed zicht hebben op de processen en uitgezette lijnen en dat onderzoeksprojecten soepel en gestroomlijnd verlopen. Het panel stelt vast dat de gekozen organisatiestructuur van het onderzoek goed werkt en leidt tot kruisbestuivingen tussen lectoraten onderling, en tussen onderwijs en onderzoek. Zowel de interne als externe samenwerkingsverbanden zijn belangrijke factoren in de realisatie van de onderzoeksprogrammering, en dragen bij aan de relevantie en kwaliteit van het onderzoek.

De omvang en invulling van de personele bezetting en de financiering van onderzoek hebben voldoende basis geboden voor de succesvolle realisatie van een breed spectrum aan uiteenlopende onderzoeksprojecten binnen de lectoraten. Het panel is onder de indruk van de energie, betrokkenheid en enthousiasme van de directeur en programmteam van het Centre en stelt vast dat de lectoren en senior onderzoekers zeer bekwaam, deskundig en bevoegen zijn, met goede duurzame interne en externe netwerken. Volgens het panel mag het Centre trots zijn op wat het tot nu toe heeft gerealiseerd.

Met de implementatie van de nieuwe strategie, de hoge kwaliteit van onderzoekers en samenwerkingsverbanden heeft het CoE HA veel potentie om nog meer impact te sorteren op de sector, het kennisdomein en het onderwijs, aldus het panel. Het panel benadrukt dat het is belangrijk is om te investeren in de basis van de onderzoekspiramide om zo praktijkonderzoek op vanzelfsprekende wijze onderdeel uit te laten maken van het onderwijs. Het zou het Centre willen aanmoedigen om de onderzoekstijd van promovendi goed af te bakenen en een infrastructuur te ontwikkelen voor de loopbaanontwikkeling en begeleiding van docenten met interesse en ambities in onderzoek. Aanbod van de noodzakelijke kennis op de methodologische deelgebieden kan daarbij ondersteuning bieden.

*Op basis van bovenstaande overwegingen beoordeelt het panel Standaard 2 als 'goed'*

# 4. Onderzoekskwaliteit

**Standaard 3:** *Het onderzoek van de onderzoekseenheid voldoet aan de standaarden die in het vakgebied gelden voor het doen van onderzoek.*

De criteria die het CoE HA hanteert voor de beoordeling en borging van de kwaliteit van onderzoek zijn afgestemd op de kwaliteitsindicatoren zoals geformuleerd in de Nederlandse Gedragscode Wetenschappelijke Integriteit (2018). De standaard voor onderzoekskwaliteit is bovendien vastgelegd in het kwaliteitszorgplan van de Hanzehogeschool Groningen. Vanaf 2010, toen de kwaliteitsstandaard voor Healthy Ageing onderzoek voor het eerst is vastgelegd zijn de criteria voor onderzoek regelmatig geëvalueerd en aangescherpt. In het kader van de nieuwe koers van het Centre of Expertise Healthy Ageing is de onderzoeksstandaard in het lectorenoverleg opnieuw geëvalueerd en zijn de criteria opnieuw vastgesteld. Deze luiden als volgt:

1. Onderzoek draagt bij aan impact in de samenleving
  - Het onderzoek heeft een kennisproduct (rapport, artikel, website, video, presentatie, methodiek of anderszins) opgeleverd dat beschikbaar, vindbaar en leesbaar is voor de gedefinieerde doelgroep (FAIR).
  - Bij de doelgroep gaan we uit van de quadruple helix. Waar mogelijk worden kennisproducten toegankelijk gemaakt door *open access*-publicatie met name via de repository van de Hanzehogeschool (PURE).
2. Onderzoek is praktisch relevant
  - Het onderzoek is relevant, verbeterend en/of vernieuwend voor de beroepspraktijk (professionals en eindgebruikers) en de resultaten zijn in principe breed bruikbaar.
3. Onderzoek is methodisch grondig
  - Het onderzoek is valide, betrouwbaar en reproduceerbaar.
  - Probleemstelling, aanpak en bevindingen van het onderzoek bouwen voort op bestaande wetenschappelijke en praktische kennis (state of the art).
  - De praktijkvraag is leidend voor de onderzoeksvraag en het daaruit voortvloeiend onderzoeksdesign. De praktijkvraag leidt dus steeds tot een beargumenteerde keuze voor het onderzoeksdesign (en de onderzoeksmethoden en technieken) uit de beschikbare waaiers aan methodische mogelijkheden.
4. Onderzoek is ethisch verantwoord
  - Onderzoekers voldoen aan de gedragsstandaarden zoals geformuleerd in de Gedragscode Wetenschappelijke Integriteit (GWI): eerlijkheid, zorgvuldigheid, transparantie, onafhankelijkheid, verantwoordelijkheid.
  - Het Centre of Expertise Healthy Ageing en de lectoren dragen bij aan het uitvoeren van de zorgplicht, zoals geformuleerd in GWI: training en supervisie, onderzoekscultuur, datamanagement, openbaarmaking en verspreiding, ethische normstelling en procedures.

## 4.1. Maatschappelijke impact en praktische relevantie

Tijdens de visitatie heeft het panel met de lectoren, onderzoekers en partners van het Centre gesproken over de diverse onderzoeksprojecten die zij uitvoeren. Het onderzoek is zonder twijfel zeer maatschappelijke relevant en draagt onmiskenbaar bij aan de beroepspraktijk. De missie van het Centre om een bijdrage te leveren aan de verbetering van duurzame zorg, gezondheid en welzijn in de regio en daarbuiten vindt een duidelijke vertaling naar de onderzoeksprojecten. Daarbij wordt nadrukkelijk ingezet op de actieve betrokkenheid en participatie van doelgroepen in de vormgeving van de onderzoeksprojecten en de brede toegankelijkheid/bruikbaarheid van de resultaten en producten. Dit blijkt niet alleen uit de selectie van partners en de structurele samenwerkingsverbanden, maar ook uit de gehanteerde onderzoeksmethoden en de directe impact van het onderzoek op de praktijk. Telkens is de beroepspraktijk leidend in de keuzes die worden gemaakt en de methodieken die worden ingezet. De transitieversnellers zijn daarbij goed gekozen benaderingen als het gaat om maatschappelijke impact en praktische relevantie: Citizen Science en Learning Communities leggen de nadruk op het in gezamenlijkheid doen van onderzoek om zo tot nieuwe inzichten en producten te komen die het zorgdomein en de eindgebruikers ten goede komen. Technologie & Digitalisering richt zich op implementatie van zorgtechnologie die is afgestemd op de behoeften van de gebruiker (bv. Point of Care Testing).

Het principe van Learning Communities – leergemeenschappen van onderzoekers, studenten, praktijkprofessionals, bedrijven en eindgebruikers die in co-creatie onderzoeken, innoveren en leren – vindt haar beslag in de Innovatie Werkplaatsen (IWP's)/Living Labs en hubs. IWP's zijn leergemeenschappen waarbinnen wordt gewerkt aan kennisontwikkeling en praktijkinnovatie aan de hand van concrete, vaak complexe praktijkvraagstukken. Naast de IWP's/Living labs vindt het praktijkgericht onderzoek op het gebied van Healthy Ageing ook in de regio plaats in hubs en faciliteiten van externe partners. Hubs zijn fysieke locaties waar

samenwerking aan innovatievraagstukken wordt gestimuleerd en gefaciliteerd, zoals bijvoorbeeld de HealthHub Roden, de TechHub in Assen, het dHealth Lab en het Hanze Active Ageing Lab. Bij Living Labs, gefinancierd door ZonMw, vindt onderzoek plaats in de gemeente Oldambt, Emmen en de Groningse wijk Vinkhuizen. Tot slot vindt onderzoek plaats in faciliteiten zoals laboratoria en leeromgevingen van externe partners zoals Revalidatie Friesland.

Het panel prijst de sterke maatschappelijke gerichtheid van het onderzoek bij het CoE HA dat zonder uitzondering dilemma's en uitdagingen uit de praktijk als uitgangspunt neemt en nadrukkelijk het professionele domein en eindgebruikers betreft bij de vormgeving, uitvoering en uitkomsten van het onderzoek.

#### 4.2. Methodisch grondig

Alle Healthy Ageing onderzoek gaat uit van complexe praktijkvraagstukken met betrekking tot gezondheid en/of participatie, beschouwd binnen de context van de hele levenscyclus. Daarbij wordt het onderzoek ingestoken vanuit een dynamische systeembenadering (bijvoorbeeld het ecologisch systeemmodel van Bronfenbrenner of het bio-ecologisch model), en wordt gemotiveerd gekozen uit een waaier van methoden en technieken die recht doen aan deze complexiteit en deze benadering. Het Centre is gericht op het doorgronden van gezondheidsdeterminanten en heeft als doel om op basis van onderzoek van instrumenten, interventies en systeemveranderingen te ontwikkelen ter verbetering van een bestaande situatie. De onderzoeksmethodologie is zeer gevarieerd, is zowel kwantitatief als kwalitatief, en er wordt altijd een keuze gemaakt voor de best passende benadering in overleg met de betrokken kennis- en praktijkpartners en in samenspraak met de eindgebruiker.

De kwaliteit van onderzoek en methodologieën wordt op verschillende niveaus geborgd. In de afgelopen periode heeft het kenniscentrum, gekoppeld aan de strategische koerswijziging, de criteria voor praktijkgericht onderzoek opnieuw gedefinieerd. Het CoE benoemt externe en interne peer-review als het belangrijkste borgingsmechanisme. Naast de externe kwaliteitstoets van extern verworven financiering, de toekenning van Hanzehogeschool-financiering voor promotietrajecten, wetenschappelijke publicaties en presentaties en de betrokkenheid van expertpanels in grote projecten, zet het Centre ook in op interne kwaliteitsborging door middel van periodieke bijeenkomsten van onderzoeksgroepen, de begeleiding van docent-onderzoekers door gepromoveerde onderzoekers en intervisie en collegiale consultatie bij het opzetten van nieuw onderzoek. De kwaliteitscriteria voor onderzoek zijn daarbij steeds het uitgangspunt. Alle evaluaties en peer-reviews van onderzoek worden via SharePoint gedeeld zodat onderzoeksgroepen over en weer van elkaar kunnen leren.

Verder heeft het Centre in de afgelopen jaren geïnvesteerd in het vergroten van de groep van gepromoveerde onderzoekers om zo de wetenschappelijke kwaliteit te verstevigen. Promovendi ontvangen begeleiding van hun promotoren en hun lectoren. Daarnaast volgen ze vaak training via de Graduate School van hun universiteit en nemen deel aan promovendi-netwerken.

Het panel is positief over de kwaliteit van het onderzoek dat wordt uitgevoerd vanuit het CoE HA. De casussen die het heeft kunnen bestuderen in de zelfreflectie en de gesprekken die het heeft gevoerd tijdens de ketengesprekken laten zien dat onderzoek grondig en weloverwogen worden opgezet en uitgevoerd. De publicaties van artikelen in vak- en peer-reviewed tijdschriften, de presentaties bij relevante symposia en congressen, de toegekende onderzoekssubsidies, de structurele samenwerkingsverbanden met (inter)nationale kennisinstellingen en partners uit het werkveld en de grote waardering voor lectoren en onderzoekers binnen het kennisdomein zijn voor het panel bovendien een uiting van de onderzoekskwaliteit die het Centre levert. In gesprek met de betreffende lectoren en onderzoekers kon het panel vaststellen dat de kwaliteit van onderzoek een terugkerend onderwerp van gesprek en discussie is en dat er kritisch gereflecteerd wordt op criteria en kwaliteit in de verschillende fases van het onderzoeksproces.

Het panel ziet ruimte voor verbetering als het gaat om een aantal zaken. In de eerste plaats zou het willen aandringen op een verdere reflectie op en explicitering van onderzoekskwaliteit op het niveau van het CoE. Het Centre zou een rol kunnen spelen in onderzoeksevaluatie en peer-review en het scheppen van helderheid over de definiëring en afbakening van praktijkgericht onderzoek. Peer-review vindt nu vooral plaats op lectoraatsniveau. Echter, praktijkgericht onderzoek naar zorg, gezondheid en welzijn is complex en vraagt om voortdurende reflectie en evaluatie, niet alleen op lectoraats- en projectniveau, maar ook op het niveau van het CoE HA als geheel, waarbij er met een overkoepelende blik wordt gekeken naar methodieken, resultaten, relevantie, effectiviteit en impact.

Het valt het panel op dat er een grote nadruk wordt gelegd op ontwikkelingsgericht onderzoek als het gaat om innovatie; het zou het Centre willen meegeven dat praktijkgericht onderzoek zich ook kan richten op het inventariseren en toetsen van al bestaande instrumenten, interventies en systeemveranderingen om vandaaruit tot verbeteringen voor het zorgdomein te komen. De maatschappelijke opgaven vragen om een grondige analyse van de huidige stand van zaken in het kennisdomein en de werkpraktijk en een goede monitoring van tools en methoden. Het panel zou willen aandringen op voorzichtigheid als het gaat om het introduceren van nieuwe benaderingen en tools; de impact ervan kan immers pas over langere tijd beoordeeld worden en vraagt om



nauwkeurige monitoring. Zo hoeft een probleem niet altijd het startpunt te zijn voor nieuw onderzoek; innovatie kan ook bestaan uit een slimme transfer van een methodiek uit een ander domein; context-analyse kan een hele mooie bijdrage zijn aan de implementatie.

Met oog op het versterken van de onderzoekskwaliteit en methodische expertise, zou het panel het Centre willen aanmoedigen om te verkennen of er een generiek aanbod ontwikkeld kan worden – eventueel in samenwerking met partners uit het kennisdomein – van leermodulen specifiek gericht op (methodieken voor) gezondheidsonderzoek, bijvoorbeeld als het gaat om statistiek en wetenschapsfilosofie. Bovendien heeft het CoE zelf veel specifieke kennis en expertise in huis en zou dit nog zichtbaarder kunnen maken, zoals de focus op en toepassing van Citizen Science en de inzet van Learning Communities.

Verder zou het panel aandacht willen vragen voor hoe praktijkonderzoek wordt gedefinieerd en vormgegeven in de onderzoekspiramide. Het valt het panel op dat veel activiteiten als onderzoek worden aangemerkt. De lijn promovendi-postdoc-lector is helder en duidelijk afgebakend. Echter, als het gaat om docent-onderzoekers en studenten is vaak onduidelijk welke activiteiten als onderzoek worden gezien: gaat het bij de betrokkenheid van docenten en studenten om de ontwikkeling van onderzoeks*competenties* of hebben zij een actieve rol in de onderzoekscyclus en dragen zij bij aan de uiteindelijke *resultaten* van een onderzoeksproject, of is het een combinatie van beide? Een heldere definiëring van onderzoek en een duidelijke profilering van onderzoekers gekoppeld aan specifieke kwaliteitseisen is gewenst, passend bij het beleid van het Centre en Hanzehogeschool. Wel onderschrijft het panel de inzet van multidisciplinair en divers samengestelde onderzoeksteams, maar juist dan is het belangrijk om helder te hebben wat het profiel, de rol en verantwoordelijkheden zijn van de deelnemers.

### 4.3. Ethisch verantwoord

Het panel stelt vast dat er een groot bewustzijn is bij alle betrokken onderzoekers voor de ethische aspecten van het onderzoek dat zij uitvoeren, en dat zij kwaliteitscriteria hanteren conform de Nederlandse Gedragscode Wetenschappelijke Integriteit (GWI, 2018). Het panel heeft zich ervan kunnen vergewissen dat onderzoekers zorgvuldig omgaan met de veiligheid, rechten en het welzijn van de deelnemers aan hun onderzoeksprojecten. Er is veel oog voor de positie kwetsbare doelgroepen (jeugd, gezinnen, cliënten en patiënten, ouderen, etc.) die in de onderzoeksprojecten participeren. Het panel is positief over de manier waarop de onderzoeksgroepen aandacht hebben voor thema's als wetenschappelijke integriteit, ethisch handelen, privacy en datamanagement.

Op hogeschoolniveau is een ethische adviescommissie ('Hanze Ethische Advies Commissie', HEAC) ingesteld om onderzoekers te adviseren en te ondersteunen bij de borging van de integriteit en onafhankelijkheid van het onderzoek. Onderzoek dat onder de Wet medisch-wetenschappelijk onderzoek met mensen (WMO) valt moet vooraf door een erkende METC (Medisch Ethische Toetsingscommissie) of de CCMO (Centrale Commissie Mensgebonden Onderzoek) worden getoetst. Voor een deel valt het Healthy Ageing onderzoek hieronder. Betreffende onderzoeksvoorstellen worden bij het METC van het UMC Groningen ingediend ter toetsing. De lectoraten 'Healthy Ageing, Allied Health Care and Nursing' en 'Verpleegkundige Diagnostiek' melden al het WMO-plichtige onderzoek bij de METC/UMC Groningen of de relevante ethische commissie van de instelling waar het onderzoek wordt uitgevoerd. De onderzoekers van het Centre kunnen bij de HEAC terecht voor advies over de WMO-plicht en over indiening bij de METC, en voor een formele Letter of Approval ter onderbouwing van de ethische verantwoording.

Het CoE HA volgt de Hanze-richtlijnen aangaande datamanagement en privacybeleid. Datamanagement bij de Hanzehogeschool is onder meer gebonden aan de GWI, het Onderzoeksdatabeleid (2015) en de FAIR data-principes. Bij aanvragen moet voldaan worden aan de eisen van de subsidiegever die, afhankelijk van de aard van het onderzoek, vraagt om een datamanagementplan. Voor het opstellen en beheren van datamanagementplannen is een online tool beschikbaar met toelichting van de Hanzehogeschool of subsidiegevers (o.a. ZonMw, NWO). Het Centre of Expertise Healthy Ageing geeft voor de hogeschool leiding aan een project bij de stafafdeling Informatisering om het datamanagement verder te professionaliseren. Tot slot hanteert het Centre het publicatiebeleid van de Hanzehogeschool voor Open Data en committeert zich aan het principe om kennisproducten zo veel mogelijk vrijelijk toegankelijk te laten zijn voor het werkveld en het kennisdomein.

### 4.4. Conclusie

Het panel concludeert dat de onderzoeksprojecten van het kenniscentrum een grote maatschappelijke en praktische relevantie kennen en alleszins voldoen aan de wetenschappelijke normen die gelden in de betreffende onderzoeksdomeinen. Telkens is de beroepspraktijk leidend in de keuzes die worden gemaakt en de methodieken die worden ingezet. De transitieversnellers Technologie & Digitalisering, Citizen Science en Learning Communities zijn daarbij goed gekozen benaderingen als het gaat om maatschappelijke impact en praktische relevantie. Het principe van participatief onderzoek is in alle onderzoeksgroepen leidend en er wordt met grote zorgvuldigheid omgegaan met de ethische dimensies van de onderzoeksprojecten.

Er wordt veel aandacht besteed aan wetenschappelijke integriteit en een juiste omgang met privacy en data. De kwaliteit van het onderzoek wordt op verschillende niveaus geborgd, zowel intern (peer-review, intervisie en gezamenlijke reflectie op onderzoeksprojecten) als extern (o.a. wetenschappelijke publicaties, toekenning van subsidies en fondsen, en de wetenschappelijke en professionele partners en samenwerkingsverbanden).

Het panel ziet ruimte voor verdere ontwikkeling als het gaat om de aard van de onderzoeksprojecten, die veelal op ontwikkeling van nieuwe methoden, tools en benaderingen zijn gericht. Implementatieonderzoek en longitudinaal onderzoek naar de effecten en impact van bestaande praktijken zou hier een mooie aanvulling op kunnen zijn. Daarnaast zou het panel het Centre willen aanmoedigen om een rol te spelen in een meer generiek verband te reflecteren op de definiëring en afbakening van praktijkgericht onderzoek en daar een eigen profiel in te ontwikkelen. Ook wil het panel het CoE stimuleren, ter ondersteuning van een goede onderzoeksstructuur, om leermodulen te ontwikkelen gericht op onderzoek in de gezondheid, naast het delen van en zichtbaar maken van de eigen expertise op het vlak van onderzoek in het zorgdomein. Tot slot wil het panel het Centre stimuleren om de aard en doel van onderzoek als het gaat om betrokken (docent)onderzoekers en studenten verder te expliciteren, onder meer door een duidelijke afbakening van rollen en verantwoordelijkheden, gekoppeld aan concrete kwaliteitscriteria.

*Het panel komt op basis van deze bevindingen voor Standaard 3 tot het oordeel 'voldoende'.*

# 5. Resultaten en impact

**Standaard 4:** De onderzoekseenheid realiseert voldoende relevantie op het gebied van:

- de beroepspraktijk en de samenleving
- onderwijs en professionalisering
- kennisontwikkeling binnen het onderzoeksdomein

Het onderzoek heeft in voldoende mate impact op de hiervoor omschreven gebieden.

## 5.1. Criteria voor impact

Zoals het Centre zelf ook heeft aangegeven, is het opstellen van passende en meetbare criteria voor impact en dit inzichtelijk maken voor een breder publiek een belangrijke opgave voor de volgende periode. Om de impact van de huidige projecten (zo'n 50 onderzoeksprojecten per jaar) inzichtelijk te maken heeft het CoE voor deze evaluatie gebruik gemaakt van het PRIME-model (Practice-based Research Impact Model for Evaluation). Met behulp van dit model is de impact beschreven ten aanzien van kennisontwikkeling, ontwikkeling van producten, ontwikkeling van de betrokken mensen en systeemontwikkeling. Het voordeel van het model is dat het ook bewustzijn creëert voor 'bijkomende resultaten', met name op het gebied van systeemverandering, en gerealiseerde impact tijdens het onderzoeksproject zelf inzichtelijk maakt. Het panel onderschrijft het belang van de formulering van passende criteria voor impact en zou het Centre willen aanmoedigen om consistent toe te zien op de toepassing en evaluatie van deze indicatoren, afgestemd op de verschillende niveaus (het Centre, lectoraat, onderzoeksprogramma, onderzoeksproject).

## 5.2. Doorwerking naar beroepspraktijk en samenleving

In het zelfreflectierapport heeft het Centre een substantieel aantal casussen ('Verhalen van impact') uitgelicht om inzichtelijk te maken hoe het onderzoek is vormgegeven en wat de doorwerking en impact is op het beroepsdomein. Tijdens de visitatie hebben de panelleden met lectoren, senior- en junioronderzoekers en werkveldpartners gesproken over een aantal onderzoeksprojecten en de doorwerking die ermee wordt gerealiseerd. Het panel stelt vast dat het Centre veel impact heeft op de beroepspraktijk en dat het onderzoek wordt uitgevoerd door een zeer diverse samenwerkingsverbanden met onderzoekers, werkveldpartners en doelgroepen. Het Centre heeft in de afgelopen 20 jaar ontzettend veel bereikt in de beroepspraktijk en samenleving, mede dankzij de praktijkgerichte onderzoeksprojecten en de hoogwaardige, langdurige samenwerkingsverbanden. Zoals in hoofdstuk 3 is beschreven, is er veel aandacht voor de participatie van de beoogde gebruikers (docenten en leerlingen, patiënten, cliënten en behandelaars) van de beoogde uitkomsten (inzichten, werkwijzen, benaderingen en producten) van de onderzoeksprojecten. Hiermee wordt een belangrijke basis gelegd voor het draagvlak - en daarmee het succes - van de ontwikkelde kennis- en praktijkproducten.

Een aantal voorbeelden van de maatschappelijke impact van onderzoek betreffen:

- **Tijd voor Toekomst** (Thema's Kansengelijkheid & Participatie; Gezonde Leefstijl & Leefomgeving): 'Tijd voor Toekomst' is een grootschalige, meerjarige aanpak in de provincie Groningen, erop gericht om kinderen hun talenten te laten ontdekken en te ontwikkelen. Het project maakt deel uit van het Nationaal Programma Groningen (NPG), is een krachtenbundeling van een breed netwerk van partijen, zowel regionale als landelijke, om een verrijkte schooldag te bieden aan zoveel mogelijk kinderen. Rond de schooltijden wordt extra lestijd geboden met inzet op talentontwikkeling, welzijn, gezondheid en verminderen van achterstanden. Samen met mensen en organisaties in de omgeving van de school wordt gebouwd aan een breed pakket aan activiteiten op het gebied van cultuur, wetenschap, techniek, ondernemerschap, werk, natuur, gezondheid en bewegen.
- **Drenthe Gezond** (Thema Gezonde Leefstijl & Leefomgeving): Het programma 'Drenthe gezond' zet zich maximaal in om inwoners zo gezond mogelijk te laten opgroeien en ouder te laten worden. In 'Drenthe gezond' wordt samengewerkt aan het verkleinen van de gezondheidsachterstanden in Drenthe door een breed netwerk van partners, dat bestaat uit alle gemeenten en de provincie van Drenthe, mbo-, hbo- en wo-onderwijsinstellingen, en vele andere partners. De Hanzehogeschool voert tezamen met het Alfa-college en CMO STAMM de regie om de samenwerking in het programma lerend te maken en te houden (Learning

Community). Hiervoor worden binnen de IWP Drenthe Gezond bijeenkomsten georganiseerd waar werkveldprofessionals, studenten, en docenten/docent-onderzoekers samen komen om van elkaar te leren.

- **Familiezorg** (Thema Kwetsbaarheid en Passende zorg): Vanuit ZINN, zorgorganisatie voor (thuis)zorg, wonen en welzijn in Groningen, Haren en Hoogezand, is de behoefte om de samenwerking met families te optimaliseren. Dit om de kwaliteit van leven van ouderen te verbeteren en om in te spelen op maatschappelijke ontwikkelingen van vergrijzing en dreigende tekorten van zorgprofessionals. Binnen het ontwikkelingstraject, dat gestart is in september 2019, onderzoekt het lectoraat Familiezorg wat het concept van familiezorg kan betekenen voor ZINN, en draagt bij met inspiratie, kennisontwikkeling en -disseminatie en begeleiding bij de implementatie. Inmiddels hebben 30 medewerkers een driedaagse training Familiezorg gevolgd en is er een werkconferentie met participatie van directie, management, leidinggevenden en zorgprofessionals gehouden. Vanuit de opleiding Verpleegkunde nemen tot 10 studenten deel. Familiegerichte zorg is inmiddels deels opgenomen in de Bachelor Verpleegkunde. Er wordt op dit moment gewerkt aan de invoering van het concept Familiezorg in een consistente leerlijn van jaar 1-4 door het hele curriculum.
- **Het tegengaan van frailty bij thuiswonende ouders tijdens een pandemie** (Thema Kwetsbaarheid en Passende zorg): Dit onderzoeksproject is een van de projecten van FAITH, het SIA-SPRONG programma van de Hanzehogeschool en NHL-Stenden Hogeschool. Dit project, dat loopt van mei 2021 tot april 2023, is gericht op het toepasbaar maken van kennis bij een nieuwe uitbraak of pandemie. Het sluit aan bij de centrale KIA Missie: 'In 2040 leven alle Nederlanders tenminste vijf jaar langer in goede gezondheid, en zijn de gezondheidsverschillen tussen de laagste en hoogste sociaaleconomische groepen met 30% afgenomen.' In het project wordt onderzocht welke aanbevelingen kunnen worden gegeven voor interventies en strategieën vanuit het perspectief van thuiswonende ouderen, mantelzorgers en professionals, ter voorkoming/vermindering van kwetsbaarheid bij thuiswonende ouderen als gevolg van maatregelen tijdens een (toekomstige) pandemie.

Verder biedt het Centre in het kader van Leven Lang Ontwikkelen (LLO) via HanzePro tientallen opleidingen cursussen en trainingen aan professionals uit het beroepenveld. Enkele voorbeelden zijn de leergang 'Technologie in zorg en welzijn', de Associate Degree 'Buurtsportcoach', de module 'Gezondheid bevorderen' en de cursus 'Innovatie in Zorg en Welzijn'.

Het panel prijst de mate waarin het onderzoek vanuit het Centre erin is geslaagd doorwerking te realiseren in de samenleving en de beroepspraktijk. Het panel is zeer positief over de wijze waarop het de onderzoekers partners om zich heen heeft kunnen verzamelen om onderzoek mee uit te voeren; de langdurige relaties zijn ook een blijk van kwaliteit, relevantie en waardering vanuit het werkveld.

### 5.3. Resultaten op het gebied van onderwijs en professionalisering

Het panel stelt vast dat er een duidelijke en productieve verbinding is tussen het kenniscentrum en het onderwijs aan de Hanzehogeschool. Het Centre zorgt voor, en blijft investeren in, een goede koppeling tussen onderzoeksprojecten, innovatiewerkplaatsen, minoren, masters en PhD-trajecten. De lectoren en senior onderzoekers leveren ook een bijdrage aan het curriculum in de bachelor- en masteropleidingen, bijvoorbeeld in de vorm van hoorcolleges en de begeleiding van IWP's, alsook aan de onderzoekskundigheid van de docent-onderzoekers. De onderzoeksresultaten komen terug in de curricula van de opleidingen van de Schools, zoals in minoren, specialisaties, vakken en cursussen. Verder dragen de lectoren bij aan de toetsing en verbetering van de kwaliteit van de afstudeerscripties en de begeleiding van studenten daarbij. Er bestaat een nauwe samenwerking met de masters 'Healthy Ageing Professional' en 'Social Work'. Verder sprak het panel met diverse docent-onderzoekers en promovendi die ook doceren. Zij zijn enthousiast over het onderzoek dat zij doen en brengen dit onder de aandacht van hun collega-docenten en integreren onderzoeksthema's in hun lessen.

Als het gaat om professionalisering in praktijkgericht onderzoek biedt de Hanzehogeschool docenten basiscursussen 'Onderzoeksvaardigheden' en een cursusprogramma voor beginnende onderzoekers. Healthy Ageing onderzoekers nemen deel aan de leergang 'Bouwstenen voor succesvol praktijkgericht onderzoek', die door SIA wordt aangeboden en die door 13 hogescholen, waaronder de Hanzehogeschool, wordt verzorgd. Daarnaast behalen alle promovendi en lectoren van de lectoraten 'Healthy Ageing, Allied Health Care and Nursing' en 'Verpleegkundige Diagnostiek' het certificaat van de "Basiscursus regelgeving en organisatie van klinisch onderzoek" (BROK). In de FAITH Academy kunnen onderzoekers, professionals en studenten en docenten deelnemen aan lezingen, een Summer School en Symposia voor verdere professionalisering in het doen van onderzoek op het gebied van Kwetsbaarheid.

Het panel heeft veel waardering voor de manier waarop het Centre onderzoek verbindt met het onderwijs. Het werken met multidisciplinaire onderzoeksteams heeft een grote meerwaarde en geeft een productieve impuls aan de inbedding van methoden en resultaten van onderzoek in onderwijs. Hierdoor komen er nieuwe opleidingen tot stand en ontstaat een breed gedeeld multidisciplinair perspectief op het zorgdomein. Het panel stimuleert het Centre om voort te gaan op de ingeslagen weg en, in samenwerking met de betrokken opleidingen, haar nieuwe strategische agenda verder te vertalen naar de relevante onderwijsonderdelen (zoals IWP's, minoren, masters).

Zoals eerder benoemd in hoofdstuk 3 en 4 kan er op het vlak van professionalisering nog stappen gezet worden, zowel als het gaat om het aanbieden van generieke modules gericht op onderzoek in het zorgdomein als het zorgdragen voor een goede loopbaanbegeleiding van docenten met interesse in onderzoek.

#### 5.4. Kennisontwikkeling binnen het onderzoeksdomein

Op het vlak van kennisontwikkeling draagt het Centre zonder meer bij aan het vakgebied en het wetenschappelijk domein. Het panel heeft kunnen vaststellen dat de onderzoeksprojecten tot waardevolle kennis en inzichten leiden voor zorgdomein en het wetenschappelijke domein. De lectoren en onderzoekers dragen zorg voor een goede doorwerking aan hun onderzoek door vertegenwoordiging en presentaties in uiteenlopende wetenschappelijke en werkveld-gerelateerde netwerken, door de publicatie van hun onderzoek in (peer-reviewed) artikelen, boekpublicaties, en middels andere vormen van kennisdeling zoals via de IWP's.

In de afgelopen jaren heeft het Centre substantiële output geleverd in kwantitatieve zin, met steeds tussen de 130-160 publicaties en bijdragen per jaar, en met tussen de 100 en 180 activiteiten per jaar. Er is enige fluctuatie in de output over de jaren heen maar over het geheel genomen zit het Centre ruim boven de kwantitatieve streefwaarden van de Hanzehogeschool. Dankzij de aanstelling van een relatief hoog aantal PhD's levert het Centre ook output in de vorm van proefschriftpublicaties en andere bijdragen die aan deze onderzoekstrajecten zijn gerelateerd. Belangrijke partners voor het Centre zijn de RUG en het UMCG. Tot slot is het Centre actief in de ontwikkeling van het 'Professional Doctorate'-traject op het domein Gezondheid en Welzijn.

Het panel is positief over de output en de bijdrage die het Centre levert aan het kennisdomein. Wel stelt het panel vast, mede op basis van de voorbeelden van onderzoeksprojecten, dat wetenschappelijke kennisontwikkeling relatief minder vaak als uitkomst wordt geregistreerd en dat het zwaartepunt van kennisontwikkeling vanuit de onderzoeksprojecten veelal bij de beroepspraktijk en het onderwijs ligt. Het panel zou het Centre willen stimuleren om goed te kijken naar de doelstellingen als het gaat om kennisontwikkeling. Zoals eerder benoemd is het volgens het panel ook waardevol te kijken naar kennisontwikkeling op het vlak van duurzame implementatie van tools, producten en methodieken. Een gezamenlijke reflectie op de betekenis van 'innovatie' in het kader van onderzoek zou daarbij kunnen helpen.

#### 5.5. Conclusie

Het panel is heel positief over de wijze waarop en de mate waarin het CoE HA doorwerking realiseert naar de drie impactgebieden. Er is ontzettend veel bereikt in de afgelopen 20 jaar. Met de vernieuwde strategische visie geeft het Centre een belangrijke impuls aan de potentie voor duurzame doorwerking van het onderzoek dankzij de domeinoverstijgende thema's en de transitieversnellers. Het werken met multidisciplinaire teams en het consistent betrekken van werkveldpartners en doelgroepen bij de onderzoekscyclus blijkt succesvol en een belangrijke voorwaarde voor het realiseren van duurzame doorwerking in de beroepspraktijk. Ook de tevredenheid van partners, de langdurige samenwerkingen die dit oplevert, en de opvolging van onderzoeksprojecten met partners zijn voor het panel duidelijke indicatoren van de kwaliteit van interventies en instrumenten voor de beroepspraktijk.

Het Centre levert daarnaast op verschillende wijze een significante bijdrage aan het onderwijs en de professionalisering van docenten. Dankzij de betrokkenheid van onderzoekers bij de opleidingen, de verbinding tussen onderzoeksprojecten, innovatiewerkplaatsen, minoren, masters en PhD-trajecten, het werken in multidisciplinaire teams, is er een sterke verbinding tussen het onderzoek van het Centre en het onderwijs. Er wordt al veel aangeboden als het gaat om professionalisering en dit kan verder uitgebouwd worden in lijn met het specifieke profiel van het CoE. Ook is het panel positief over de bijdrage die het Centre levert aan de kennisontwikkeling in het onderzoeksdomein. Het volume van de onderzoeksoutput is stabiel en substantieel, van hoge kwaliteit en passend bij de aard en doelstellingen van de diverse onderzoeksprojecten.

*Het panel komt op basis van deze bevindingen voor Standaard 4 tot het oordeel 'goed'.*

# 6. Kwaliteitszorg

**Standaard 5:** De onderzoekseenheid voert regelmatig en systematisch evaluatie uit van de onderzoeksprocessen en resultaten. Aan de uitkomsten daarvan verbindt de onderzoekseenheid waar nodig verbeteringen.

## 6.1. Kwaliteitsborging onderzoek

Voor de borging van de kwaliteitszorg heeft het Centre of Expertise Healthy Ageing een Kwaliteitszorgplan onderzoek Centre of Expertise Healthy Ageing opgesteld, dat aansluit bij de besturingscyclus van de Hanzehogeschool Groningen. De jaarplancyclus van het Centre wordt uitgevoerd in relatie tot de strategisch meerjarenagenda van de Hanzehogeschool, waarin Hanze-breed afspraken zijn gemaakt over de te behalen onderzoeksresultaten. De PDCA-cyclus wordt op alle niveaus (CoE, lectoraat, onderzoeksproject) doorlopen, en vindt uitdrukking in het strategisch plan van het CoE, de onderzoeksagenda en - programmering van het CoE HA, de jaarplannen, agenda's van de lectoraten en de onderzoeksprojecten zelf. Relevante interne en externe stakeholders worden steeds bij deze PDCA-cycli betrokken. Zo is de Advisory Board van CoE HA betrokken op strategisch niveau, terwijl de praktijkpartners betrokken worden bij de evaluatie van de lectoraten en leeropdrachten. Op uitvoerend niveau wordt de praktijk betrokken bij de projectevaluaties. Naast de zesjaarlijkse BKO-visitatie hanteert de Hanzehogeschool een terugkerende Midterm Review voor Kenniscentra en Centres of Expertise. Ook deze tussentijdse reviews vormen de basis voor verdere ontwikkelingen en verbeteringen van de organisatie, uitvoering en evaluatie van onderzoek.

In hoofdstuk 4 is al nader ingegaan op de manier waarop de lectoraten de kwaliteit van het onderzoek borgen, dat plaatsvindt aan de hand van de gestandaardiseerde 'Procedure evaluatie lectoraten'. Interne en externe peer-reviews zijn daarbij een belangrijk instrument, naast de gezamenlijke reflectie op onderzoekskwaliteit binnen de onderzoeksgroepen. Doordat lectoren en onderzoekers actief deelnemen aan relevante wetenschappelijke en professionele netwerken, publiceren in wetenschappelijke en vaktijdschriften, succesvol zijn in het binnenhalen van onderzoeksfinanciering en impact sorteren binnen duurzame samenwerkingsverbanden, is de kwaliteit van onderzoek ook extern geborgd.

Het panel is positief over het kwaliteitszorgsysteem van het CoE HA. De gesprekken die het voerde met directeur, programmamanager, lectoren, onderzoekers en praktijkpartners gaven blijk van een goede kwaliteitscultuur binnen het CoE en de lectoraten; er wordt binnen de onderzoeksgroepen in allerlei samenstellingen gereflecteerd op onderzoekskwaliteit en het onderzoeksproces en er wordt gevolg gegeven aan uitkomsten uit evaluaties. Het valt het panel in positieve zin op dat de lijnen kort zijn en dat alle betrokkenen zich thuis voelen in het ecosysteem van het Centre ondanks de forse omvang. Het panel dringt erop aan om versneld tot passende indicatoren voor resultaten te komen voor de verschillende domeinen, een aanbeveling die ook door het vorige panel aan het Centre is meegegeven. Zo kan daadwerkelijk inzicht verkregen worden in de manier waarop het onderzoek bijdraagt aan de verbetering van zorg, gezondheid en welzijn in de regio en daarbuiten.

## 6.2. Conclusie

Het panel concludeert dat het Centre een goede kwaliteitscultuur heeft die is ingebed in het overkoepelende kwaliteitszorgsysteem van de Hanzehogeschool. Het hanteert passende evaluatie-instrumenten en de PDCA-cyclus wordt op de verschillende organisatieniveaus effectief ingezet. Dit zorgt ervoor dat ontwikkelpunten tijdig worden gesignaleerd en als basis dienen voor verbeteringen. De peer-reviews, evaluaties en de reflectieve gesprekken die de onderzoeksgroepen en stakeholders met elkaar voeren, zorgen ervoor dat het kenniscentrum op een bewuste en kritische wijze de verdere uitwerking en implementatie van de nieuwe strategische visie kan doorlopen. Het panel zou het Centre willen stimuleren om snel tot passende criteria en indicatoren te komen voor de impact en kwaliteit van onderzoek.

*Het panel komt op basis van bovenstaande dan ook tot het oordeel 'voldaan' voor Standaard 5.*



# Eindoordeel

Het panel komt tot het eindoordeel 'goed' voor Centre of Expertise Healthy Ageing. Dit eindoordeel is een logische weging van de beoordelingen van de vijf standaarden.



# 7. Aanbevelingen

Het panel komt tot de volgende aanbevelingen:

1. Het panel is positief over de nieuwe strategische koers van het Centre of Expertise Healthy Ageing en constateert dat de ingezette ontwikkeling al zichtbaar is in de manier waarop het Centre opereert. Tegelijkertijd constateert het panel dat de nieuwe koers nog verdere uitwerking behoeft als het gaat om de vertaling naar doelstellingen en concrete indicatoren voor behaalde resultaten. Het CoE is zich hiervan bewust en benoemt dit zelf als een belangrijke opdracht voor de komende periode. Het panel ondersteunt het Centre in zijn voornemen om op korte termijn te komen tot concrete indicatoren waarbij er aandacht is voor de specifieke positie en doelstellingen van respectievelijk het Centre als organisatiestructuur, de inhoudelijke doelstellingen van de lectoren en onderzoeksprogramma's, in relatie tot de overkoepelende missie en visie van het CoE HA.
2. Het panel zou het Centre wel willen aanmoedigen om betrokken docent-onderzoekers en promovendi beter te ondersteunen in de uitvoering van hun onderzoek door hun onderzoekstijd nadrukkelijker en meer structureel af te bakenen en te beschermen. Verder raadt het panel het Centre aan om te werken aan een infrastructuur voor de verdere professionalisering van docent-onderzoekers en voor begeleiding en loopbaanontwikkeling.
3. Het panel ziet ruimte voor verbetering als het gaat om de verdere reflectie op en explicitering van onderzoekskwaliteit op het niveau van het CoE. Het Centre zou een rol kunnen spelen in onderzoeksevaluatie en peer-review en in het scheppen van helderheid over de definiëring en afbakening van praktijkgericht onderzoek. Kwaliteitsmonitoring en peer-review vindt nu vooral plaats op lectoraatsniveau. Echter, praktijkgericht onderzoek naar zorg, gezondheid en welzijn is complex en vraagt om voortdurende reflectie en evaluatie, niet alleen op projectniveau, maar ook op een meer generiek niveau waarbij er met een overkoepelende blik wordt gekeken naar methodieken, resultaten, relevantie, effectiviteit en impact.
4. Volgens het panel kan het waardevol zijn om een breder definiëring van innovatie door onderzoek te hanteren. Veel van het onderzoek bij het CoE HA is ontwikkelingsgericht en leidt tot de introductie van nieuwe methoden en benaderingen in het beroepenveld, terwijl contextonderzoek, implementatieonderzoek en longitudinaal onderzoek ook grote innovatieve potentie en maatschappelijke relevantie kan hebben. Een gezamenlijke reflectie op de betekenis en invulling van innovatie in relatie tot praktijkgericht onderzoek strekt tot de aanbeveling.
5. Ook zou het panel het Centre willen aanmoedigen om zorg te dragen voor een generiek aanbod in leermodulen specifiek gericht op bijvoorbeeld statistiek en wetenschapsfilosofie. CoE heeft veel specifieke kennis en expertise in huis en zou dit nog zichtbaarder kunnen maken, zoals de focus op en toepassing van Citizen Science en de inzet van Learning Communities.
6. Het panel vraagt aandacht voor de definiëring en afbakening van onderzoek in de onderzoekspiramide. De lijn promovendi-postdoc-lector is helder en duidelijk afgebakend. Echter, als het gaat om docenten en studenten is vaak onduidelijk wat onder onderzoek wordt verstaan: gaat het bij de betrokkenheid van docenten en studenten om de ontwikkeling van onderzoeks*competenties* of hebben zij een rol in het onderzoeksproces en dragen zij bij aan de resultaten van een onderzoeksproject? Daarom is een heldere profilering van onderzoekers gekoppeld aan specifieke kwaliteitseisen gewenst, passend bij het beleid van het Centre en Hanzehogeschool.

## **BIJLAGE 1 Samenstelling evaluatiepanel**

**De heer drs. Raoul van Aalst**, *voorzitter*

**Mevrouw dr. Lia van Doorn**, Lector Innovatieve Maatschappelijke Dienstverlening bij Hogeschool Utrecht

**Mevrouw drs. Ingrid van de Vegte**, directeur bestuurder Fries Sociaal Planbureau

**De heer prof. dr. Philip van der Wees**, hoogleraar Allied Health Sciences bij Radboud Universiteit Nijmegen

**Mevrouw dr. Jesseka Batteau**, *secretaris*

Jesseka Batteau is sinds 2012 zelfstandig adviseur voor accreditaties en kwaliteit in het hoger onderwijs in Nederland en Vlaanderen. Als secretaris zij door de NVAO-gecertificeerd.

## BIJLAGE 2 Programma visitatie

### Programma visitatie lectoraten Centre of Expertise Healthy Ageing Hanzehogeschool Groningen

#### Overzicht panelleden

Naam	Rol
de heer drs. Raoul van Aalst	Voorzitter
mevrouw dr. Jesseka Batteau	Secretaris
mevrouw dr. Lia van Doorn	Lid
de heer prof. dr. Philip van der Wees	Lid
mevrouw drs. Ingrid van de Vegte MPM	Lid

**Locatiebezoek:** woensdag 6 april en donderdag 7 april 2022

6 april: Campus Groningen, locatie Zernike, Zernikeplein 7, VanOlst Toren, zaal T905 (9<sup>e</sup> etage)

Ontvangstruimte gasten T901 (kamer Petra Smeets)

7 april: Locatie Wiebenga, Petrus Driessenstraat 3, 9714 CA Groningen, Wiebengazaal (A062)

Ontvangstruimte gasten A024

#### Programma 6 april 2022, Campus Groningen locatie Zernike

Tijd	Onderwerp	Betrokkenen
10.00 u	<b>Ontvangst</b> visitatiepanel	- drs. Jeroen Pronk, directeur CoE HA - dr. Lies Korevaar, lector Rehabilitatie, vertegenwoordiger lectoren CoE HA - drs. Sandra Bolt, programmamanager CoE HA
10.15-11.15 u	Vooroverleg	Panelleden
11.15-12.15 u	Gesprek met de <b>Stuurgroep CoE HA:</b> pitch namens de stuurgroep waarin zij zich positioneert t.a.v. gemaakte keuzes, stand van zaken en openstaande wensen en voornemens	- drs. Jacqueline Beverwijk, dean Academie voor Verpleegkunde - mr. drs. Michèle Garnier, dean Academie voor Sociale Studies - drs. Dominicus Kamsma, dean Academie voor Gezondheidsstudies - drs. Marietta Muhonen, dean Pedagogische Academie - drs. Kris Tuinier, dean Instituut voor Sportstudies - drs. Jeroen Pronk, directeur CoE HA - drs. Sandra Bolt, programmamanager CoE HA
12.15-13.00 u	Lunch en overleg	Panelleden
13.00-14.00 u	Gesprek met <b>lectoren CoE HA,</b> i.r.t. de thema's Kansengelijkheid & participatie; Leefstijl & leefomgeving; Kwetsbaarheid & passende zorg; transitie	- dr. Harriët Jager-Wittenaar, lector Malnutrition and Healthy Ageing - dr. Lies Korevaar, lector Rehabilitatie - dr. Marie Louise Luttkik, lector Familiezorg - dr. Henderien Steenbeek, lector Diversiteit in Leren en Gedrag - drs. Sandra Bolt, programmamanager CoE HA

Tijd	Onderwerp	Betrokkenen
14.00-14.15 u	Intern overleg	Panelleden
14.15-15.00 u	<b>Ketengesprekken</b> , met exemplarische voorbeelden van een project op een van de thema's Kansengelijkheid & participatie; Gezonde leefstijl & leefomgeving; transitie	<p><b>Kansengelijkheid &amp; participatie</b> - Tijd voor toekomst</p> <ul style="list-style-type: none"> <li>- dr. Remo Mombarg, lector Bewegingsonderwijs en Jeugdsport</li> <li>- dr. Annelies Kassenberg, lector Jeugd en Leefomgeving</li> <li>- Nikki Jepkema Msc, docentonderzoeker Sportkunde en innovatiebegeleider Tijd voor toekomst/ Alumnus master HAP</li> <li>- Anja Korteweg MA, directeur van Kindcentrum Houwingaham in Bad Nieuweschans (ketenpartner)</li> </ul> <p><b>Gezonde leefstijl &amp; leefomgeving</b> - Drenthe gezond</p> <ul style="list-style-type: none"> <li>- dr. Silvia Brouwer, practor Vitaliteit, Alfa-college</li> <li>- Dorien van de Kant MSc, programmamanager Drenthe Gezond/ CMOSTAMM (ketenpartner)</li> </ul>
15.00-15.15 u	Intern overleg	Panelleden
15.15-16.00 u	Gesprek met <b>teamleiders</b> onderwijs en onderzoek, <b>docent-onderzoekers en studenten</b>	<ul style="list-style-type: none"> <li>- Dinant Roode MA, hogeschoolhoofddocent Sportstudies</li> <li>- Steven Doeven MSc, opleidingsmanager Sportkunde, Sportstudies, Ad Sport</li> <li>- dr. Dinette van Timmeren, hogeschooldocent Verpleegkunde</li> <li>- dr. Paul Beenen, docent Gezondheidsstudies/ master HAP</li> <li>- Jelco Caro MEd, opleidingsmanager Sociale Studies</li> <li>- Jisca Kuiper PhD, docentonderzoeker Sociale Studies</li> <li>- Jan de Vries, student Master Healthy Ageing Professional</li> <li>- Bente Wepster, student Master Healthy Ageing Professional</li> </ul>
16.00-16.30 u	Uitloop	
16.30-17.00 u	Intern overleg	Panelleden
Einde dag 1		

Programma 7 april 2022, Locatie Wiebenga

Tijd	Onderwerp	Betrokkenen
09.00-09.15 u	<b>Ontvangst</b> visitatiepanel	<ul style="list-style-type: none"> <li>- drs. Jeroen Pronk, directeur CoE HA</li> <li>- drs. Sandra Bolt, programmamanager CoE HA</li> <li>- Margreet Schurer MSc, programmamanager CoE HA</li> </ul>
aansluitend	<b>Rondleiding</b> Wiebenga	<ul style="list-style-type: none"> <li>- Margreet Schurer MSc, programmamanager Digital Health CoE HA/ Digitale Transformatie</li> <li>- Kirsten Poelma-Tap MA, docentonderzoeker MBRT, projectleider onderwijs dHealthlab</li> </ul>
10.30-11.30 u	Gesprek met <b>docent- onderzoekers en promovendi</b>	<ul style="list-style-type: none"> <li>- dr. Remo Mombarg, lector Bewegingsonderwijs en Jeugdsport / ethische commissie (HEAC)</li> <li>- dr. Jorien van der Velde, docentonderzoeker</li> <li>- Rianne Golbach MSc, promovendus, docentonderzoeker</li> <li>- dr. Jan Jaap Reinders, postdoc interprofessionele samenwerking</li> <li>- drs. Josien Woldring, promovendus, docentonderzoeker</li> <li>- Margot Bochane PhD, docentonderzoeker / hogeschooldocent</li> <li>- Frank Assies MEd, promovendus, docentonderzoeker</li> </ul>
11.30-11.45 u	Intern overleg	Panelleden
11.45-12.30 u	Gesprek met <b>CvB + directeur CoE HA</b>	<ul style="list-style-type: none"> <li>- mr. Petra Smeets, lid College van Bestuur</li> <li>- drs. Jeroen Pronk, directeur CoE HA</li> <li>- dr. Johan de Jong, lector Healthy Lifestyle, Sports and Physical Activity</li> </ul>
12.45-13.30 u	Lunch en overleg	Panelleden
13.30-14.15 u	<b>Ketengesprekken,</b> met exemplarische voorbeelden van een project op het thema Kwetsbaarheid & passende zorg; transitie	<p><b>Kwetsbaarheid &amp; passende zorg</b> - Familiezorg; optimale kwaliteit van leven voor bewoners door optimale samenwerking met en ondersteuning van bewoners en hun families</p> <ul style="list-style-type: none"> <li>- dr. Marie Louise Luttkik, lector Familiezorg</li> <li>- Alexandra Oud, medewerker kwaliteit en beleid ZINN (ketenpartner)</li> </ul> <p><b>Kwetsbaarheid &amp; passende zorg</b> - Tegengaan van frailty bij thuiswonende ouderen tijdens een pandemie</p> <ul style="list-style-type: none"> <li>- dr. Harriët Jager-Wittenaar, lector Malnutrition and Healthy Ageing</li> <li>- dr. Gerrie-Cor Herber, Projectleider en senior onderzoeker op het thema gezonde veroudering bij RIVM (ketenpartner)</li> </ul>
14.15-15.00 u	<b>Intern overleg</b> om de balans op te maken	Panelleden
15.00-15.30 u	<b>Pending issues,</b> complementeren informatie	<ul style="list-style-type: none"> <li>- drs. Jeroen Pronk, directeur CoE HA</li> <li>- drs. Sandra Bolt, programmamanager CoE HA</li> <li>- dr. Lies Korevaar, lector Rehabilitatie, vertegenwoordiger lectoren CoE HA</li> </ul>

<b>Tijd</b>	<b>Onderwerp</b>	<b>Betrokkenen</b>
15.30-16.00 u	<b>Beraad panel KA007</b>	Panelleden
16.00-16.30 u	<b>Terugkoppeling panel aan CoE HA Wiebengzaal</b>	Alle betrokkenen (iedereen uit het programma 6 en 7 april)
Einde dag 2		

### BIJLAGE 3 Bestudeerde documentatie

- ZER CoE Healthy Ageing
- Projectenportfolio
- Overzicht strategische samenwerkingspartners
- Relatie tussen Innovatie Werkplaatsen (IWP) en CoE HA
- Protocol onderzoeksvisiteatie kenniscentra Hanzehogeschool Groningen (2020)
- Visitatierapport Lectoraten Healthy Ageing Hogeschool Groningen (2017)
- Bestuurlijke reactie op Visitatierapport 'Lectoraten Healthy Ageing' (2017)
- Verslag Midterm Review Lectoraten Centre of Expertise Healthy Ageing (2019)
- Betrokken en Wendbaar, Strategisch beleidsplan 2021-2026 Hanzehogeschool Groningen (2021)
- Besturing en organisatie Centres of Expertise Hanzehogeschool Groningen – Adviesrapport, Stafbureau HR, Janine Meins, directeur (2018)
- Strategisch plan 2016-2021 / Jaarplan 2020-2021 Centre of Expertise Healthy Ageing (2020)
- Jaarplan 2021-2022 Centre of Expertise Healthy Ageing (2021)
- Kwaliteitszorgplan Onderzoek Centre of Expertise Healthy Ageing, versie 1.0 (2022)
- Zelfevaluatie Lectoraat Integraal Jeugdbeleid (2018)
- Zelfevaluatierapport Lectoraat Rehabilitatie 2015-2019 (2019)
- Evaluatie Lectoraat Healthy Ageing Allied Health Care and Nursing 2014- 2018 (2018)
- Evaluatie Lectoraat Verpleegkundige Diagnostiek 2014-2018 (2018)
- Evaluatie Lectoraat Praktijkgerichte Sportwetenschap 2015-2019 (2019)
- Werkwijze Advisory Board Healthy Ageing (update maart 2021)

## Contactgegevens

Tekst