



Landelijk opleidingsprofiel
Associate degree-opleiding
Sociaal Werk

Colofon

Titel: Landelijk opleidingsprofiel Associate degree-opleiding Sociaal Werk

Vastgesteld door Vereniging Hogescholen.

Beoogde ingangsdatum: februari 2023

Sector: Hogere Sociale Studies (HSS)

Opdrachtgever: Landelijk Ad-Overleg Zorg, Welzijn & Educatie (LAdO-ZWE)
Adriaan Oosterloo (voorzitter)

Contactpersoon LADO-ZWE: Hans Sanders, secretaris. E-mail: hans.sanders100@gmail.com

Schrijver: Carine Aalbers

Medeschrijver: Deborah Visser

Betrokken hogescholen:

Associate degrees Academie Avans Hogeschool / HZ University of Applied Sciences: Deborah Visser

Avans Hogeschool Breda/Den Bosch: Marijke Beckers, Vronie Mastenbroek en Lars van der Heijden

Christelijke Hogeschool Ede: Hedzer van der Kooi

Fontys Hogescholen: Lonneke Gerrits

Hogeschool van Amsterdam: Annechien Langevoord en Petra Moltmaker

Hogeschool van Arnhem en Nijmegen: Maritza Gerritsen, Hennie van Veen, Anouk Poll en Carla Brouwer

Hanzehogeschool Groningen: Charlotte Wekker, Jacoline van der Slot, Martine Talens en Jaap Bruin

Hogeschool Rotterdam: Marielle Hobbelen en Imre Mutsaers

Hogeschool Utrecht: Bonny Mulder en Tanja Komen

Hogeschool Saxion: Jacqueline Thüss en Esther Mol

Hogeschool Windesheim: Annemarie Lucas en Edwin Gorte

Hogeschool Zeeland: Diny van der Staal en Ferdinand de Visser

Inholland: Marjolein Lohmann

LOI: Arienne Doedens en Meier Villegas Henriquez

NHL Stenden Hogeschool: Marjolanda Hendriksen

Vorbereidingsgroep:

Marielle Hobbelen, Marjolein Lohmann, Ineke Lokman, Marissa Walker, Carine Aalbers

Contactpersoon Landelijk opleidingsprofiel: Carine Aalbers. E-mail: cm.aalbers@windesheim.nl.

Vormgeving: Samantha Hoogeveen, Hogeschool Rotterdam

Fotografie:

De rechten voor het beeldmateriaal zijn voorbehouden aan betrokken hogescholen. Voor overname en gebruik van beeldmateriaal moet schriftelijk toestemming worden gevraagd via het LAdO-ZWE.

Voorwoord

Wat een stap! Voor u ligt het opleidingsprofiel Ad Sociaal Werk. Voor ons een grote stap omdat we met de richting van 1 landelijk opleidingsprofiel, en daarin 1 gezamenlijke naam bijdragen en recht doen aan de afgestudeerde professionals, recht doen het werkveld, en recht doen aan de maatschappelijke opdracht die er ligt.

Alumnus Niels stuurde ons, voordat dit profiel er lag, onlangs dit bericht;

“De Ad-opleiding Sociaal Werk in de Zorg heb ik inmiddels met goed gevolg afgerond. In de jaren dat ik werkzaam ben met jongeren en mensen met een verslaving heb ik gemerkt dat er onder andere een probleem is met de naamsbekendheid van de opleiding. Noch collega's, noch werkgevers of andere partijen zijn bekend met de opleiding Ad Sociaal Werk in de Zorg. Ik ben in de praktijk nog niemand tegengekomen die van het bestaan van deze opleiding afwist. Dit vind ik zowel jammer als zorgelijk. Jammer omdat het geen recht doet aan de afgestudeerde Ad'er en zorgelijk omdat ik weet dat er veel moeite is gedaan en nog gedaan wordt door de overheid en onderwijsinstellingen om de opleiding in de markt te zetten als een volwaardige, tweejarige hbo-opleiding. Als zowel de overheid als de hogescholen dezelfde naam gaan hanteren zal dit de naamsbekendheid, de waardering voor het functieniveau, en de mogelijkheid om een eigen inschaling in de cao (niveau 5) te krijgen, vergroten. Ook functiedifferentiatie zal dan kunnen plaatsvinden. Er kunnen dan specifiek functies komen voor Ad'ers, in plaats van hbo-Ad'ers die op mbo- of bachelorniveau werken. Dit zal waarschijnlijk ook de positie van de Ad'er op de arbeidsmarkt verbeteren.”

En Niels is niet alleen, inmiddels hebben we vele afgestudeerden die afgestudeerd zijn aan een Ad-opleiding binnen het sociaal werk en die nu aan de slag in de beroepspraktijk. Zij doen waardevol en betekenisvol werk!

Wat mooi dat wij hier een eerste bijdrage aan mogen leveren door het schrijven van een landelijk opleidingsprofiel voor de Associate degree-opleidingen Sociaal Werk.

We kijken terug op een bijzondere tijd, waarin we door praten, schrijven en ontwikkelen een prachtige stap voorwaarts hebben gezet in de positionering van de Ad-opleidingen binnen het sociaal werk, en daarmee uiteindelijk ook aan de ontwikkeling van de opgeleide professionals en de mensen met wie zij werken! Want jullie hebben en wij zijn de toekomst.

Zwolle, december 2022

Carine Aalbers,
Schrijver Landelijk opleidingsprofiel Ad Sociaal Werk

Inhoudsopgave

| | | |
|-----|---|----|
| 1. | Inleiding | 3 |
| 1.1 | Aanleiding..... | 4 |
| 1.2 | Doelstelling en reikwijdte van het opleidingsprofiel | 5 |
| 1.3 | Leeswijzer | 6 |
| 2. | De Associate degree | 7 |
| 2.1 | Niveauvergelijking 4-5-6..... | 8 |
| 2.2 | Instroom en doorstroom | 9 |
| 3. | Maatschappelijke ontwikkelingen | 10 |
| 3.1 | Veranderingen in wet en regelgeving..... | 11 |
| 3.2 | Veranderde kijk op gezondheid & Focus op preventie | 13 |
| 3.3 | Technologische ontwikkelingen | 14 |
| 3.4 | Internationaal perspectief | 15 |
| 3.5 | Conclusie..... | 15 |
| 4. | Ad Sociaal Werk..... | 16 |
| 4.1 | Werk- en beroepenveld waarvoor opgeleid wordt | 17 |
| 4.2 | Voorbeelden van beroepscontext en functies | 18 |
| 4.3 | Onderscheid beroepstaken mbo, hbo-Ad en hbo-bachelor | 18 |
| 5. | Leerresultaten en Body of knowledge Ad Sociaal Werk..... | 20 |
| 5.1 | Generieke Ad-leerresultaten | 21 |
| 5.2 | Leerresultaten Associate degree-opleidingen Sociaal Werk | 22 |
| 5.3 | Mate van complexiteit en zelfstandigheid binnen vraagstukken Ad Sociaal Werk..... | 26 |
| 5.4 | BOK: Kennisgebieden Ad Sociaal Werk | 28 |
| 6. | Validatie en verantwoording | 30 |
| 6.1 | Context van het profiel..... | 31 |
| 6.2 | Verantwoording en totstandkoming document..... | 31 |
| | Nawoord..... | 33 |
| | Bronnenlijst | 33 |
| | Gebruikte afkortingen | 36 |

1. Inleiding



Dit is het landelijk opleidingsprofiel van de Associate degree-opleidingen (Ad) Sociaal Werk. Dit is de Hbo-opleiding tot sociaal werker op niveau 5 binnen het werkveld van zorg, welzijn en gezondheid. Het betreft een opleidingsprofiel met de naam Sociaal Werk, en waar nodig of gewenst een eventuele ondertitel.

Een opleidingsprofiel beschrijft wat een afgestudeerde van een opleiding op hoofdlijnen moet kennen en kunnen. Het profiel moet adequaat zijn gevalideerd in het voor de opleiding relevante werkveld. Zo wordt transparantie geboden en verantwoording afgelegd. Profielen zijn van belang in de accreditatie door de Nederlands-Vlaamse Accreditatieorganisatie (NVAO) en vormen een kader bij de beoordeling op standaard 1 van het 'Beoordelingskader Accreditatiestelsel Hoger Onderwijs Nederland', september 2018 van de NVAO.

Standaard 1 Beoogde leerresultaten:

De beoogde leerresultaten passen bij het niveau en de oriëntatie van de opleiding en zijn afgestemd op de verwachtingen van het beroepenveld en het vakgebied en op internationale eisen.

De beoogde leerresultaten beschrijven aantoonbaar het Associate degree-niveau zoals gedefinieerd in het Nederlands Kwalificatieraamwerk en de oriëntatie (hbo of wo) van de opleiding. Ze sluiten bovendien aan bij de actuele eisen die vanuit het regionale, het nationale en het internationale perspectief door het beroepenveld en het vakgebied worden gesteld aan de inhoud van de opleiding. Voor zover van toepassing zijn de beoogde leerresultaten tevens in overeenstemming met relevante wet- en regelgeving.

1.1 Aanleiding

De Ad-opleidingen binnen het cluster Zorg, Welzijn en Educatie (ZWE) kennen inmiddels een behoorlijke geschiedenis. Toen in 2006 de eerste Ad-opleidingen konden starten, bleek dit een goed antwoord op de arbeidsmarktbehoefte. Zo was er behoefte aan professionals die zowel praktisch als vanuit een overstijgend perspectief aan de slag konden met mensen.

In het begin betekende dit voor opleidingen pionieren en leefden er veel vragen rond de positionering van de Ad-professional, zoals: wat houdt het Ad-niveau in? Wat kan van een Ad-afgestudeerde verwacht worden? Hoe verhoudt een Ad-opleiding zich tot het mbo-4- en hbo-bachelorniveau 6?

Met de inwerkingtreding van de wet Invoering Associate degree op 1 januari 2018 is de Associate degree een zelfstandige opleiding geworden, naast de bachelor en de master. Dit heeft geleid tot een doorontwikkeling van de Ad-opleidingen, waarbij vanuit samenwerkingsverbanden binnen de opleidingen veel aandacht is besteed aan het vaststellen van eindniveau en de positionering van de afgestudeerde Ad-professional. In 2018 stelde de minister van Onderwijs tijdens het eerste landelijke Ad-congres op 8 november 2018 dat het belangrijk is om te werken aan landelijke opleidingsprofielen om versnippering tegen te gaan.

De opleidingen voorzien in toenemende mate in een vraag op de arbeidsmarkt van Zorg, Welzijn en Educatie en versterken de doorstroom van mbo naar hbo. Ondertussen is het aantal studenten en afgestudeerden en werkenden binnen Associate degree-opleidingen van Zorg, Welzijn en Educatie de afgelopen jaren fors toegenomen. Daarmee is de meerwaarde van dit opleidingsniveau definitief bevestigd. Dit is mede terug te zien in de groei van het aantal aanbieders van deze Ad-opleidingen.

Met de verzelfstandiging en de groei is de behoefte en noodzaak om samen te werken aan landelijk herkenbare opleidingen waarbij diploma's dezelfde maatschappelijke waarde vertegenwoordigen, groot. Gezamenlijk opgestelde en vastgestelde opleidingsprofielen zijn richtinggevend voor (aspirant) studenten, werkgevers en kwaliteitstoetsing door de NVAO en dragen hiermee in belangrijke mate bij aan herkenbaarheid en verdere professionalisering van het Ad-niveau.

De Associate degree Sociaal Werk leidt professionals op tot een sociaal werker op hbo-niveau 5. De toenemende complexiteit in de samenleving maakt dat vanuit het werkveld de roep kwam om professionals op te leiden die enerzijds binnen deze complexiteit overstijgend kunnen kijken en handelen, en anderzijds praktisch op de werkvloer aan de slag kunnen in het directe contact met mensen met een (indirecte) ondersteuningsvraag.

In het beroepsprofiel Sociaal Werk staat de volgende definitie: "De sociaal werkers bevorderen het sociaal functioneren van doorgaans kwetsbare mensen, groepen en gemeenschappen in vaak complexe omgevingen en in wisselwerking met die omgevingen. Dit doen zij met het doel om kwaliteit van leven, sociale cohesie en sociale inclusie te bevorderen" (Beroepsprofiel SW, 2022).

De Ad'er Sociaal werk, hierna te noemen de 'sociaal werker', richt zich zowel op de individuen als ook op groepen mensen in de samenleving. Het beroep van de sociaal werker bevindt zich op dat snijvlak van welzijn en gezondheid. Deze professional is breed inzetbaar en komt in contact met verschillende doelgroepen. Het bevorderen van het welzijn en de gezondheid van mensen staat in het handelen centraal. Maatschappelijke participatie en herstel of behoud van identiteit zijn daarbij uitgangspunt, evenals het bevorderen van inclusie en daarmee voorkomen van kansenongelijkheid.

Ontgroening en toenemende vergrijzing van personeel zijn belangrijke factoren in de krapte op de arbeidsmarkt in de branches zorg en welzijn. Enerzijds neemt het aantal jongeren de komende jaren licht af, anderzijds neemt het aantal ouderen toe en leven we gemiddeld steeds langer. Door de vergrijzing zal er sprake blijven van een toenemende vraag naar zorg en ondersteuning, terwijl het aantal professionals dat in de zorg- en welzijnssector werkt afneemt (SBB, 2022).

Dat maakt het van groot belang professionals op te leiden die kunnen bewegen op dit brede speelveld vanuit de maatschappelijke opdracht aan het sociaal werk. Daarom is de beschrijving van dit landelijk opleidingsprofiel een stap voorwaarts om zo bij te dragen aan de positionering en herkenbaarheid binnen het werkveld, het onderwijs en de maatschappij.

1.2 Doelstelling en reikwijdte van het opleidingsprofiel

Dit document beoogt een herkenbaar, breed en toekomstbestendig opleidingsprofiel, dat gedragen wordt door onderwijsinstellingen en werkveld en vormt een gemeenschappelijk referentiekader voor bestaande en verder te ontwikkelen Ad-opleidingen Sociaal Werk.

Het is een raamwerk met ruimte voor eigen inkleuring op basis van de eigen didactische visie en de regionale ontwikkelingen. Het vormt voor elke onderwijsinstelling de basis voor de inrichting van eigen leeruitkomsten en onderwijsprogramma; vanuit een breed gedragen basis (brede stam) wordt, met oog voor regionale verschillen, de opleiding vormgegeven.

In het document zijn vijf leerresultaten beschreven, die door de opleidingen worden geborgd. Onderwijsinstellingen hebben daarnaast de ruimte om een eigen accent aan te brengen, dat

eventueel met een diplomasupplement bekrachtigd kan worden. Deze differentiatieruimte bevat maximaal 30 procent van de opleiding om de diplomawaarde met betrekking tot de brede stam van de opleiding die in dit opleidingsprofiel is beschreven te borgen. Opleidingen kunnen naast de naam van de stamopleiding, bij DUO hun eventuele differentiatie(s) opnemen.

1.3 Leeswijzer

Het eerste deel van dit document laat zien wat de context, plaats en het niveau van de Associate degree is. Vervolgens wordt een specifieke beschrijving gegeven van het beroepsbeeld en het werkveld waarvoor primair wordt opgeleid, aangevuld met ontwikkelingen die zich daarin voordoen. In het beroepsbeeld wordt beschreven wat de focus is van de sociaal werker in de praktijk en waar deze professional zich voor inzet. In de leerresultaten en daarbij behorende kennisgebieden wordt duidelijk wat daarin verwacht wordt op Ad-niveau.

Ten slotte volgt een toelichting op de wijze waarop de relevante partners bij de beschrijving van bovengenoemde zaken betrokken zijn geweest en hoe de uitkomsten daarvan zijn verwerkt in dit profiel. Zo wordt helder dat dit een gevalideerd, landelijk opleidingsprofiel is.

**Om recht te doen aan alle werkvelden en doelgroepen wordt in dit document gesproken over 'mensen'. Hiermee worden de personen bedoeld die ofwel ondersteuning of begeleiding ontvangen, ofwel mensen bij wie de sociaal werker nog niet direct betrokken is, maar die wel tot de primaire doelgroep van deze professional behoren. Dus waar nu 'mensen' staat is het mogelijk cliënt, patiënt, persoon, jongere, oudere, betrokkene, klant, burger of een andere term die aansluit bij de geldende beroepspraktijk te lezen.*

2. De Associate degree



De Associate degree (Ad) is een doorgaans tweejarige opleiding in het hoger beroepsonderwijs die opleidt tot niveau 5 van het European Qualification Framework (EQF) en het Nederlands kwalificatieraamwerk (NLQF).

Een Associate degree-opleiding is een praktijkgerichte hbo-opleiding, waarbij theorieën uit het vakgebied toegepast worden op praktische vraagstukken. Aankomende professionals leren vraagstukken signaleren en een aanpak ontwerpen om deze op te lossen. Hiermee sluit de opleiding zeer nauw aan bij de specifieke eisen in het werkveld. De Ad-professional kan na diplomering direct in de beroepspraktijk aan de slag. Ook kan een student doorstromen naar een bacheloropleiding.

2.1 Niveauvergelijking 4-5-6

Een Ad zit qua niveau tussen mbo-niveau 4 en hbo-bachelorniveau 6 in en sluit daarmee aan bij de behoefte binnen het werkveld aan professionals die midden in de praktijk staan én verbinding kunnen maken met beleid en strategie: kortom, professionals die het operationele en strategische in een organisatie verbinden. De Ad afgestudeerde integreert doen, denken en verbinden, hetgeen meer oplevert dan *alleen* doen, *alleen* denken of *alleen* verbinden.

| | ASSOCIATE DEGREE "VERBINDT VAKMANSCHAP MET OPERATIE EN STRATEGIE" | BACHELOR "IS EEN VAKMAN IN BREDERE CONTEXT" |
|--|--|--|
| MBO-4 "VERSTAAT ZIJN VAK" | + | + |
| <i>De beginnend beroepsbeoefenaar</i> | <i>De beginnend beroepsbeoefenaar</i> | <i>De beginnend beroepsbeoefenaar</i> |
| Die volgens standaardprocedures en methodes werkt en deze toepast in het dagelijks werk. | Die theorieën uit zijn vakgebied toepast op een praktisch vraagstuk. | Die methodisch werkt en theorieën kan vertalen naar toepassingen voor de praktijkvraagstukken. |
| Die vrijwel zelfstandig werkt aan standaard taken en samenwerkt in zijn eigen team. | Die onder begeleiding werkt aan complexe taken en een operationeel team aanstuurt. | Die vrijwel zelfstandig aan complexere taken werkt en samenwerkt in een omgeving met meerdere actoren en belangen. |
| Die communiceert over zijn eigen taken in het team. | Die doelgericht communiceert over taken in het team t.o.v. de doelen van de organisatie. | Die met meerdere partijen communiceert en de verschillende belangen overziet. |
| Die problemen signaleert. | Die de (onderzoeks)vraag formuleert. | Die de vraag onderzoekt. |
| Die de aangedragen oplossing toepast. | Die de oplossing implementeert. | Die de oplossingsstrategie formuleert. |
| Die zijn eigen leervraag onder begeleiding kan formuleren. | Die zijn eigen leervraag zelfstandig kan formuleren. | Die zijn eigen leervraag kan registreren. |

Figuur 1: Vergelijkingstrap Ad in perspectief (bron: Overlegplatform Associate degrees, 2022)

2.2 Instroom en doorstroom

Instroom in een Ad-opleiding is mogelijk met een mbo-4-, havo- of vwo-opleiding, of via een 21+-toets.

Toelating van gediplomeerden tot de bachelor en vrijstelling/validering van eerder behaalde resultaten wordt altijd beoordeeld en vastgesteld door de examencommissie van de ontvangende bacheloropleiding. Ad-opleidingen die verbonden zijn aan dit opleidingsprofiel, streven ernaar om samen met verwante bachelors te komen tot een vervolgprogramma gericht op het halen van een Bachelordiploma van 120 EC (nauw verwant) tot 150 EC (minder nauw verwant). Dit om de drempel om door te stromen zo laag mogelijk te maken.

De Ad-opleiding Sociaal Werk is nauw verwant aan de bacheloropleiding Social Work. Daardoor is doorgaans doorstroom naar de Bachelor Social Work mogelijk in 120 EC.

Minder nauw verwant is de Bacheloropleiding Verpleegkunde, waarbij nu al bij enkele hogescholen doorstroom in 150 EC mogelijk is. Ook verder verwant is de bachelor Pedagogiek, en andere opleidingen binnen het cluster Gedrag en maatschappij.

3. Maatschappelijke ontwikkelingen



Het beroep van de sociaal werker waarvoor binnen de Ad Sociaal Werk opgeleid wordt, ontwikkelt zich in samenhang met ontwikkelingen en vragen in de samenleving; Het is belangrijk voor deze professional om te kunnen reageren en anticiperen op voortdurende veranderingen binnen het domein van zorg, welzijn en gezondheid, als gevolg van maatschappelijke ontwikkelingen.

3.1 Veranderingen in wet en regelgeving

Van zorgen voor, naar zorgen dat, naar zorgen met...

In 2015 vond er een grote verandering plaats in de wijze waarop het zorgstelsel in Nederland tot dan toe was ingericht. Een deel van de zorg die tot dusverre vanuit de overheid werd aangestuurd, werd overgedragen aan de gemeenten. Deze gemeenten werden nu verantwoordelijk voor jeugdzorg, werk & inkomen en zorg aan langdurig zieken en ouderen, waarmee de decentralisatie een feit werd. Dit alles met als doel de zorg toegankelijker en betaalbaarder te maken en een betere samenwerking tussen verschillende organisaties teweeg te brengen. Als gevolg van deze transitie werden er in 2015 vijf nieuwe wetten van kracht: Wet langdurige zorg, Zorgverzekeringswet, Wet maatschappelijke ondersteuning, Participatiewet en de Jeugdwet. Met onder andere de invoering van de Participatiewet veranderde de klassieke verzorgingsstaat langzaam maar zeker in een participatiesamenleving. De kanteling was een feit, en had gevolgen voor zowel de formele als de informele zorg en de onderlinge samenwerking tussen organisaties. Het stimuleren van eigen regie kwam centraal te staan en 'zorgen voor' veranderde in 'zorgen dat'. Het wordt steeds belangrijker aandacht te hebben voor participatie en inclusie van mensen. De professional werkt aan samenlevingsopbouw door het bevorderen van zelf- en samenredzaamheid (zorgen met) en burgerparticipatie. Dit is zowel uitgangspunt in wijken en gemeenschappen, als ook binnen een residentiële setting waar de sociaal werker veelal werkzaam is. Hierbij is het van belang dat er breed gekeken wordt naar sociale, economische maar ook fysieke aspecten die de woon- en leefomgeving beïnvloeden, en zo een positieve bijdrage te leveren aan een inclusieve samenleving

De ondersteuning en zorg vanuit de Wet maatschappelijke ondersteuning (Wmo) staat onder druk. De vraag naar Wmo-ondersteuning en zorg blijft de komende decennia stijgen. Tegelijkertijd krimpt de arbeidsmarkt en neemt de druk op mantelzorgers toe. Nederland staat voor een grote en urgente opgave op het gebied van het organiseren van deze ondersteuning. De bevolking in Nederland wordt steeds ouder en blijft langer gezond. Ook betekent dit dat mensen zo lang mogelijk zelfstandig (thuis) wonen. Daarnaast zien we vanuit de veranderde wet- en regelgeving ook dat mensen met een beperking steeds langer en vaker regulier wonen. Dat vraagt om een integrale aanpak, waarmee het langer thuis wonen in een veilige leefomgeving mogelijk kan worden gemaakt. Derhalve is het van belang dat de professionals domeinoverstijgend werken, oog hebben voor de (fysieke) leefomgeving en hulpmiddelen in kunnen zetten ter bevordering van de eigen regie. In de organisatie van zorg en welzijn bestaat inmiddels meer aandacht voor ketensamenwerking, ketenzorg en interdisciplinair samenwerken. Een zorg- of hulpvrager is meer dan een zorg- of hulpvraag. De vrager moet met zijn specifieke context meegenomen worden in de koers van de behandeling en/of begeleiding. Het wordt dus steeds belangrijker om een goed netwerk te mobiliseren waarbij de lijnen tussen professionals, mantelzorgers en eventueel overige instanties kort zijn. Zorg-, hulp-, en dienstverleners moeten zich gaan ontwikkelen als T-shaped professional. Zij zijn expert in hun eigen werkveld en leggen tegelijkertijd verbindingen met aanpalende disciplines. Leren signaleren en

ervoor zorgen dat alle partijen die in contact komen met de vrager hiervan op de hoogte zijn, behoren tot belangrijke vaardigheden.

Interprofessioneel werken

Een prangende maatschappelijke opgave in Nederland is volgens het Sociaal en Cultureel Planbureau (2019) het stimuleren van een duurzame, gezonde leefomgeving en leefstijl. Kenmerkend aan deze opgave is dat deze sectoroverstijgend is. En daarmee vraagt zij om interprofessioneel samenwerken tussen verschillende disciplines, waaronder sociaal werk (Truell & Jones, z.d.), maar ook zorg, economie en technologie. (Le Sage, 2022, p. 33). Er is oog nodig voor het incasseringsvermogen van mensen én voor hun omgeving, voor de veelal onzichtbare positieve krachten van onderlinge steun, zorg en creativiteit die mobiliseerbaar zijn (Linders, 2018). De opgave is dan complex en vraagt om een interprofessioneel perspectief en samenwerking met andere professionals.

Het advies vanuit de verkenningcommissie Hogere Sociale Studies laat ook zien wat dit betekent voor het opleiden van deze Sociaal werk-professionals: *“Complexe vraagstukken vragen om gelaagde antwoorden met gedeelde verantwoordelijkheden. Integraal en gecoördineerd werken is aan de orde. Sociaal professionals werken steeds meer in interdisciplinaire teams en overleg: noodzakelijk en evident — de default position — maar dit is niet zo eenvoudig als het lijkt. Ook hier vormt de identiteit van sociaal professionals de basis om gelijkwaardig samen te werken”.* (Vereniging Hogescholen, 2022, p. 67).

Hierbij wordt aangehaald dat de samenwerking verder gaat dan alleen om de samenwerking tussen professionals: *“maar ook om samenwerking met actoren in de informele zorg, zoals vrijwilligers, mantelzorgers en cliëntenplatforms. Het vraagt specifieke bekwaamheden om deze een gelijkwaardige stem te geven.”* (Vereniging Hogescholen, 2022, p. 67).

Daarom is het van belang de SW-professionals ook op te leiden, vanuit hun steeds ontwikkelende beroepsidentiteit, in bekwaamheid tot interprofessioneel samenwerken.

Individualisering en zelfredzaamheid

De ontwikkeling van de toenemende individualisering en de terugtrekkende overheid leidt tot bijvoorbeeld armoede, eenzaamheid of exclusie. “Onze samenleving gaat ervan uit dat mensen op eigen kracht en zelfredzaam hun leven vormgeven. Ongeacht ziekte, kwetsbaarheid of weerbaarheid. Zij horen verantwoordelijkheid te nemen voor hun eigen leefsituatie. Bovendien wil de overheid dat ze zich (meer) inzetten voor elkaar. Dit is in de praktijk niet voor iedereen vanzelfsprekend, want de samenleving wordt complexer. Daardoor wordt deze opgave ook complexer. Het resultaat: mensen zijn minder vaak in staat om verantwoordelijkheid te nemen voor hun eigen leven. Laat staan voor andermans leefsituatie. Daardoor vallen mensen buiten de boot en neemt de kansengelijkheid tussen groepen mensen af.” (Liefhebber, et al., 2018). “Sociaal werkers hebben de opdracht om daar iets aan te doen. Zij dragen bij aan vroegtijdig signaleren, voorkomen en veranderen van een niet-zelfstandige leefsituatie” (Movisie, 2017).

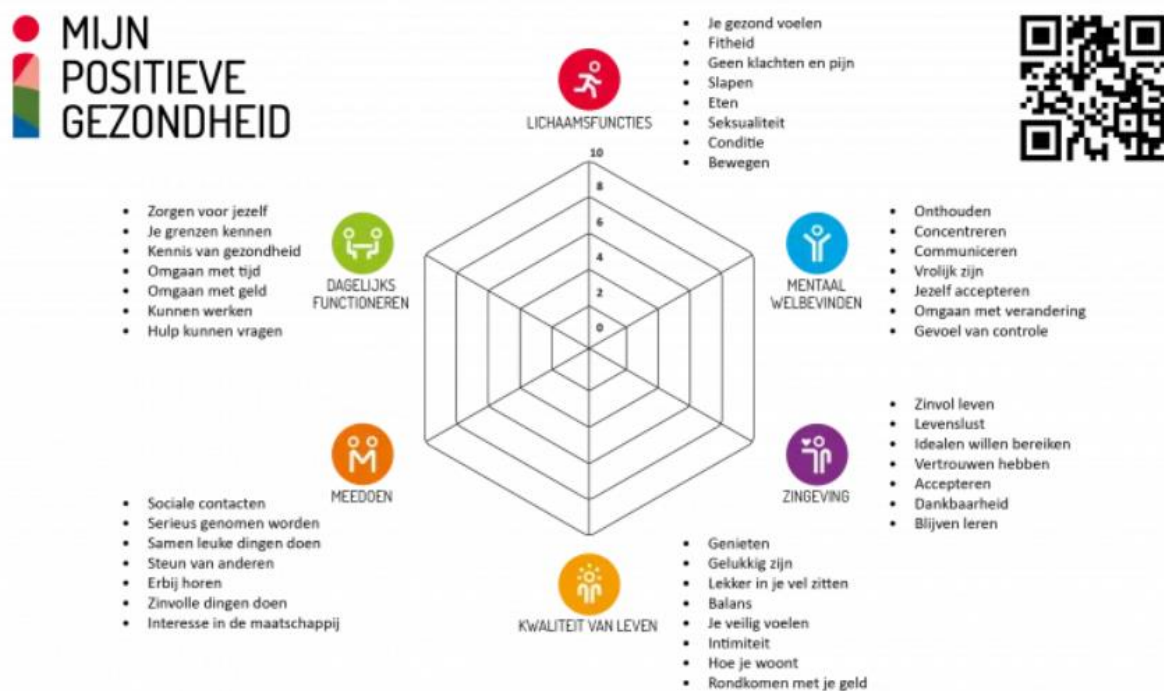
Van mensen wordt verwacht dat zij zelf om kunnen gaan met vraagstukken rondom sociaal functioneren dankzij hun eigen vermogens (gezondheid, intelligentie, sociale en emotionele handigheid). Dat zij zelf in staat zijn om hun leven vorm te geven en dat zij zelf in en met hun sociale netwerken verschillende vormen van steun, zingeving en mogelijkheden kunnen mobiliseren. Realiteit is natuurlijk dat niet iedereen optimaal of adequaat sociaal kan functioneren. Ondanks ondersteuning door netwerken, het kunnen aanspreken van maatschappelijke rechten en het

voldoen aan aanwezige maatschappelijke plichten, zien we vragen en vraagstukken ontstaan, aanwezig blijven, verergeren en veranderen.

3.2 Veranderde kijk op gezondheid & Focus op preventie

Gezondheid en welzijn zijn steeds meer met elkaar verweven. Daarom is er urgentie om toekomstige professionals op te leiden met een brede kijk op gezondheid en welzijn. Ook is het noodzakelijk dat er door deze professionals verbinding wordt gemaakt tussen verschillende organisaties om het brede gezondheidsconcept vorm te geven in de beroepspraktijk.

De visie op gezondheid verandert, waardoor het functioneren van de mens en zijn netwerk steeds meer centraal staat. Waar tot dusverre vooral werd gefocust op ziekte en het oplossen van klachten en problemen, is er momenteel een bredere kijk op gezondheid aan het ontstaan. De term 'positieve gezondheid' (Huber, 2016) krijgt steeds meer bekendheid, met als gevolg dat er meer focus komt op veerkracht en mogelijkheden, in plaats van op ziekte en onmogelijkheden (Actiz 2022).



Figuur 2: Tool Mijn positieve gezondheid (Actiz, 2022)

Gezondheid wordt nu dus meer vanuit het holistisch perspectief bekeken, waar de kwaliteit van leven en daarbij horende elementen/leefgebieden centraal staan. Dit vraagt van professionals binnen het domein van zorg, welzijn en gezondheid een holistische, integrale kijk op de mens. Hiermee samenhangend is er een grotere focus op preventie en meer aandacht voor

vroegtijdige signalering van risicovolle situaties. Doordat mensen andere wensen ten aanzien van levenskwaliteit en keuzevrijheid hebben, is er meer focus op behoud van gezondheid en eigen kracht door aanpassing van leefstijl en preventie. Deze ontwikkeling wordt versterkt doordat er steeds meer informatie beschikbaar is over wat wel en niet gezond is. De focus ligt in toenemende mate op het voorkomen van ziekte of complicaties en het bevorderen of beschermen van de gezondheid van mensen. Dat vraagt van de professionals een preventieve kijk en aanpak waar het gaat om vraagstukken op gebied van zorg, welzijn en gezondheid. Ook de overheid stuurt op preventie. Een voorbeeld daarvan is het Nationaal Preventie-akkoord. Door deze ontwikkeling heeft het werkveld behoefte aan professionals op de werkvloer die deze brede kijk hanteren in zowel hun denken als doen; dus optimaal aansluiten bij de mogelijkheden van de mens op het gebied van gezondheid **en** welzijn.

3.3 Technologische ontwikkelingen

In onze huidige samenleving is technologie alom tegenwoordig. Het is onvermijdelijk dat technologische ontwikkelingen invloed hebben op sociale relaties en de sociale kwaliteit van de samenleving (Ewijk et al 2014). Internet en (sociale) technologie zijn niet meer weg te denken uit onze samenleving en bieden veel kansen en mogelijkheden. Er zijn echter ook risico's verbonden aan de digitalisering.

Er is bij sociaal werkers kennis en kunde nodig om de digitale kloof te signaleren en te dichten en risico's in de online leefomgeving te signaleren. Daarvoor zijn digitale vaardigheden bij sociaal professionals zelf nodig, om digitaal in contact te komen met de doelgroep en om digitale tools in te zetten voor hulpverlening (Movisie 2021).

“Het is cruciaal dat sociaal professionals zich inzetten voor het vergroten van de online weerbaarheid van hun mensen en ook henzelf. Wanneer inwoners en sociaal professionals zich weerbaarder kunnen opstellen in de onlinewereld draagt dit bij aan hun gevoel van sociale veiligheid en voelen ze zich minder kwetsbaar. Het creëren van een sociale/inclusieve en veilige digitale samenleving biedt nieuwe mogelijkheden voor verbinding en meer betrokkenheid bij anderen en groepen. Om de online weerbaarheid te vergroten van kwetsbare inwoners en om hun sociale veiligheid te beschermen is het daarom van belang dat sociaal professionals vakbekwaam zijn in de onlinewereld zodat zij een verbinding kunnen maken tussen de offlinewereld en de online wereld van hun doelgroep en samen met inwoners kunnen werken aan de vaardigheden om ook online een sociaal en veilig leven te leiden” (Movisie 2021).

Derhalve is het van belang dat sociaal werkers technologische hulpmiddelen in kunnen zetten ter bevordering van de eigen regie, inclusie en participatie van de mensen waar zij mee werken. De opleiding Sociaal werk richt zich op het duurzaam inzetten van technologie ter versterking en bevordering van het welzijn en de gezondheid van mensen.

3.4 Internationaal perspectief

Het landelijk opleidingsprofiel Sociaal Werk sluit aan bij internationale definitie van sociaal werk: *“Sociaal werk is een op de praktijk gebaseerd beroep dat sociale verandering en ontwikkeling, sociale cohesie, empowerment en bevrijding van mensen bevordert. Daarnaast is sociaal werk een academische discipline die sociaal werk onderzoekt en bijdraagt aan inzichten in en wijzen van werken voor sociaal werk. Principes van sociale rechtvaardigheid, mensenrechten, collectieve verantwoordelijkheid en respect voor diversiteit staan centraal in sociaal werk. Ondersteund door theorieën over sociaal werk, sociale wetenschappen, geesteswetenschappen en plaatselijke - en culturele ervaringskennis, betreft sociaal werk mensen en structuren bij het aanpakken van uitdagingen in het leven en het bevorderen van het welzijn “* (uit: *Beroepsprofiel Sociaal Werker, 2021, BPSW, p. 14*).

Vanuit de sectorale verkenning wordt aangehaald dat: *“De internationale oriëntatie van de sociaal professional wordt versterkt door verbinding te maken met de zeventien duurzame ontwikkelingsdoelen van de Verenigde Naties (de Sustainable Development Goals ofwel SDG’s). Het spreekt voor zich dat de sociaal professional meewerkt aan doelen als geen armoede (1), een goede gezondheid en welzijn (3), het verminderen van ongelijkheid (10), duurzame steden en inclusieve gemeenschappen (11). Maar ook bij andere doelstellingen als betaalbare en duurzame energie (7) of gendergelijkheid (5) kan de sociaal professional van betekenis zijn”* (Vereniging Hogescholen, *Sociaal in beweging Advies van de verkenningcommissie Hogere Sociale Studies, 2022*).

Dus als sociaal werker is het van belang om goed aan te sluiten bij het grotere perspectief en de maatschappelijke opdracht die de professional Sociaal werk heeft. Een belangrijk kenmerk vanuit het internationale perspectief is het bekwamen in interculturele competenties die worden gevraagd van de sociaal werker.

3.5 Conclusie

Bovenstaande ontwikkelingen vragen om een breed opgeleide professional Sociaal werk. Een professional die vanuit de kerntaken van het sociaal werk kan handelen in situaties op de werkvloer waar meervoudige factoren een rol spelen. Een professional die de schakel kan zijn tussen het beleid en in direct contact met mensen zich kan richten op de bevordering van het welzijn en de gezondheid.

Daarvoor is een brede kijk op gezondheid en welzijn noodzakelijk. Deze professional ondersteunt mensen in kwetsbare situaties, waarbij het vergroten van zelfregie, het bevorderen van sociale participatie en netwerkversterking centraal staan. De professional zet zich in om het welzijn en de gezondheid van mensen te beschermen of bevorderen binnen de gegeven maatschappelijke, wettelijke en financiële kaders. De sociaal werker staat met beide voeten in de praktijk. Daarbij kijkt deze professional kritisch naar het eigen handelen en behoudt zo de focus op het bevorderen van welzijn en gezondheid en reflecteert continu op het eigen handelen en de eigen ontwikkeling. Daardoor is deze professional in staat om te blijven leren en blijvend in te spelen op internationale, nationale en regionale ontwikkelingen en veranderingen binnen het domein van zorg, welzijn en gezondheid.

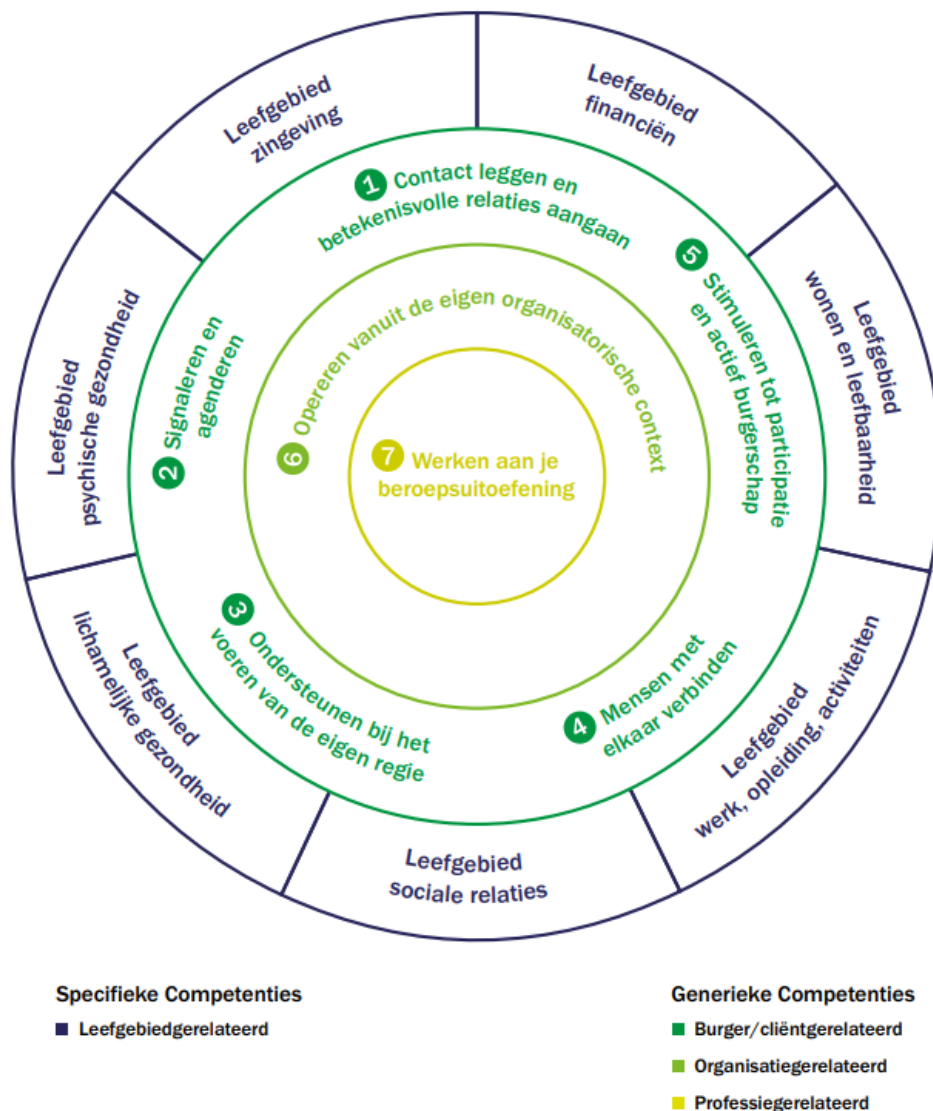
4. Ad Sociaal Werk



In dit hoofdstuk wordt ingegaan op het werk- en beroepenveld en de functies van de sociaal werker. Hierbij wordt een onderscheid gemaakt naar mbo-4-, Ad- en bachelorniveau.

4.1 Werk- en beroepenveld waarvoor opgeleid wordt

De sociaal werker richt zich in de basis op de zeven leefgebieden zoals beschreven in het Beroepscompetentieprofiel van de sociaal werker (2018). Hierin zijn de leefgebieden beschreven die het uitgangspunt vormen voor de beroepsuitoefening van de sociaal werker en de bijbehorende competenties. In onderstaande figuur worden deze leefgebieden en competenties schematisch weergegeven.



Figuur 3: Beroepscompetentieprofiel sociaal werker (bron: Sociaal Werk Werkt!, 2022)

4.2 Voorbeelden van beroepscontext en functies

De sociaal werker wordt opgeleid als brede sociaal werker binnen het werkveld van zorg, welzijn en gezondheid. Enkele voorbeelden van functies die een afgestudeerde sociaal werker vervult in de beroepspraktijk, zijn:

Groepsbegeleider, welzijnswerker, woonbegeleider, opbouwwerker, vitaliteitscoach, casemanager, preventiemedewerker, coördinator vrijwilligers, coördinerend begeleider, persoonlijk ondersteuner, wijkwerker, mantelzorgmakelaar, sociaal dienstverlener, jongerencoach ambulante begeleider, welzijnsmakelaar, sociaal werker sport & beweging, gezondheidscoach, adviseur gezonde school, gezondheidsbevorderaar asielzoekers en statushouders, activiteitenbegeleider binnen de maatschappelijke opvang, persoonlijk begeleider.

De sociaal werker wordt breed opgeleid. Deze professional is dan ook te vinden in verschillende werkcontexten en komt in aanraking met verschillende doelgroepen, zoals:

bij mensen thuis, ambulant

met ouderen in de wijk

met mensen met een beperking in een (beschermde) woonvorm

met burgers in de wijk, bijvoorbeeld vanuit een wijkcentrum

met kinderen en hun ouders die vastlopen in hun opleiding of op school

met statushouders voor de gemeente

bij een sociale werkvoorziening

met jeugd en jongeren, bijvoorbeeld vanuit een jongeren centrum

in de geestelijke gezondheidszorg en verslavingszorg

met jongeren met een beperking

bij een welzijnsinstelling

op een dagbestedingslocatie

bij een steunpunt voor vrijwilligers of mantelzorgers

4.3 Onderscheid beroepstaken mbo, hbo-Ad en hbo-bachelor

De Associate degree-opleidingen Sociaal Werk leiden sociaal werkers op die op de werkvloer zowel praktisch als overstijgend te werk kunnen gaan.

Een voorbeeld van het onderscheid tussen de beroepstaken van een mbo-4-, hbo-Ad- en hbo-bachelor-professional binnen het sociaal domein is hieronder uitgewerkt aan de hand van twee werkcontexten, de woonvoorziening en de wijk.

Marlies (mbo-4) Ahmed (hbo-Ad) Brigitte (hbo-bachelor) werken alle drie in een woonvoorziening voor mensen met een verstandelijke beperking.

Marlies (mbo-4) werkt als begeleider op de groep. Zij zorgt voor de dagelijkse structuur, leest de ondersteuningsplannen, voert van daaruit acties uit en zorgt ervoor dat er aandacht en tijd voor de bewoners is.

Ahmed (hbo-Ad) is coördinerend begeleider. In zijn diensten is hij aanwezig als begeleider op de groep en daarnaast bedenkt en ontwerpt hij samen met de mensen en het netwerk plannen en doelen. Hij werkt ontwikkelingsgericht; heeft oog voor de doelen en kan overstijgend kijken (Ad-niveau). Hij draagt zorg voor het contact met het netwerk en stuurt zijn collega's aan op het uitvoeren van de plannen waar hij de coördinerend begeleider van is.

Brigitte (hbo-bachelor) is teamleider op deze woonvoorziening, zij coacht en begeleidt het team, is sparringpartner voor de coördinerend begeleiders en is in contact met de gemeente en het wijkteam over een verschuiving van de functie van de woonvorm.

Mik (mbo-4) Annemiek (hbo-Ad) Brian (hbo-bachelor) werken in de wijk ter bevordering van de maatschappelijke participatie van de bewoners.

Mik (mbo-4) doet dit door werkzaam te zijn in het inloophuis, welkom te heten, contact te maken, op een laagdrempelige manier aanwezig te zijn voor de wijkbewoners voor een praatje of vragen om hulp.

Annemiek (hbo-Ad) is vrijwilligerscoördinator in de wijk. Zij verzorgt de trainingen aan vrijwilligers, neemt deel aan het wijkteam en heeft daarin een signalerende en agenderende functie.

Brian is zorgregisseur van de wijk. Bij complexe casuïstiek legt hij de verbinding tussen de formele en informele voorzieningen, hij initieert het wijkoverleg en is voorzitter van de casuïstiek-besprekingen waar onder andere Mik en Annemiek hun inbreng delen.

5. Leerresultaten en Body of knowledge Ad Sociaal Werk

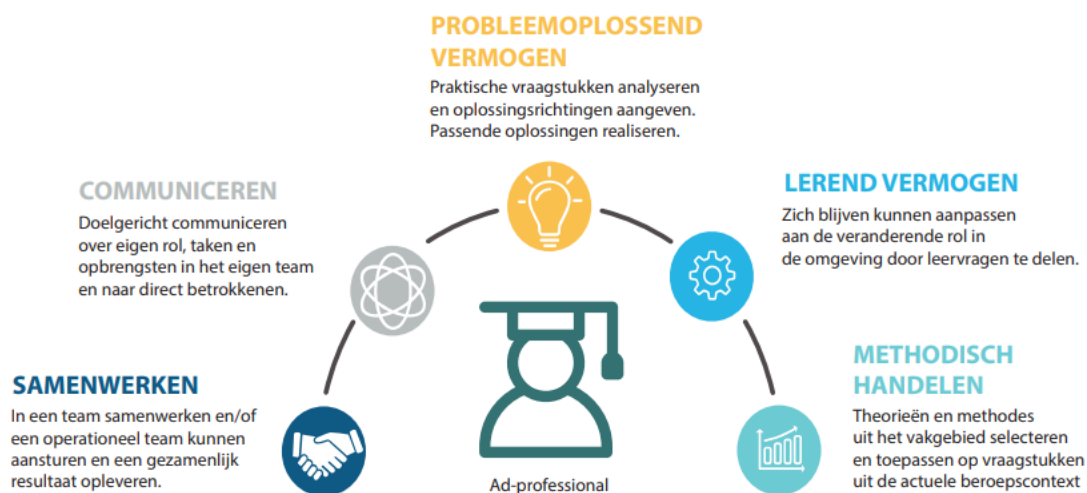


Zoals te lezen in deze profielbeschrijving, zijn Ad-opgeleide sociaal werkers te vinden in een grote diversiteit aan functies en in een breed werkveld. Dit vraagt dan ook breed geformuleerde leerresultaten, waarin altijd herkenbaar is dat de sociaal werker werkt aan bevordering van het welzijn en de gezondheid van mensen.

De Ad Sociaal Werk is een zogeheten breed profiel. Vanuit dit profiel worden professionals opgeleid die gaan werken op het snijvlak van gezondheid en welzijn. Per hogeschool is er bij het formuleren van de leeruitkomsten ruimte voor eigen specialisaties of inkleuring, bijvoorbeeld met betrekking tot doelgroepen waar de sociaal werker mee in aanraking komt, regionale vraagstukken en specifieke ontwikkelingen.

5.1 Generieke Ad-leerresultaten

De beschrijving van niveau 5 voor Ad-opleidingen is vormgegeven aan de hand van vijf generieke Ad-leerresultaten (Overlegplatform Associate degrees, 2022). Deze generieke leerresultaten zijn niet los van elkaar te zien en beschrijven in samenhang met elkaar het niveau 5.



Figuur 4: Vijf leerresultaten van Beschrijving niveau 5 Associate degree (bron: Overlegplatform Associate degrees, 2022)

Vanuit deze landelijke leerresultaten is een vertaling weergegeven naar het profiel Sociaal Werk. In dit onderdeel zijn de leerresultaten uitgewerkt. De leerresultaten zijn eenduidig en generiek geformuleerd en daarmee onafhankelijk van de opleidingsvorm (voltijd, deeltijd, duaal), zodat er ruimte is voor opleidings specifieke en regionale invulling. De leerresultaten zijn geformuleerd op niveau 5 en de landelijke Ad-leerresultaten zijn als uitgangspunt genomen. Studenten worden gestimuleerd onderzoekend vermogen te ontwikkelen; er is een visie ontwikkeld op het doen van onderzoek op Ad-niveau: de onderzoekende houding op niveau 5 (Blom, et al., 2021).

Vanuit de leerresultaten is de generieke kennisbasis (BOK) vastgesteld. Op deze wijze is een opleidingsprofiel ontstaan die enerzijds het eindniveau van deze Ad'er borgt op niveau 5, en anderzijds volledig weergeeft waar de sociaal werker voor wordt opgeleid.

In afstemming met werkveldpartners en het Sectorale Adviescollege is overeengekomen dat de hieronder beschreven leerresultaten minimaal 70 procent van de opleiding dienen te beslaan,

waardoor er max 30 procent ruimte ontstaat om recht te doen aan die regionale vraagstukken en inkleuring van de eigen onderwijsinstelling.

5.2 Leerresultaten Associate degree-opleidingen Sociaal Werk

Leerresultaat A: Methodisch handelen: doelgericht en cyclisch werken ter bevordering van gezondheid en welzijn

De sociaal werker werkt doelgericht, systematisch en planmatig ter bevordering van het welzijn en de gezondheid van mensen. De professional ondersteunt en begeleidt een individu en of groep. De

Linda werkt als sociaal werker met mensen met verslavingsproblematiek. Ze verkent samen met Greta (51) wat de veranderwens omtrent sociale contacten inhoudt. Dit doet Linda door het hebben van een nieuwsgierige en presente houding (vat samen, vraagt door, paraphraseert, etc.). Linda vraagt Greta naar ondersteuning daarbij uit het netwerk om haar veranderwens te realiseren.

sociaal werker verantwoordt het methodisch handelen zodanig dat de gemaakte keuzes inzichtelijk en transparant zijn voor betrokkenen.

Het doelgericht bevorderen van het welzijn en gezondheid staat in dit opleidingsprofiel centraal. Daarom is kennis van methodisch en planmatig werken essentieel, denk daarbij bijvoorbeeld aan de methodische cyclus en de PDCA-cyclus. Om goed methodisch te kunnen begeleiden en ondersteunen dienen de sociaal werkers diverse methodes en methodieken toe te passen specifiek voor de doelgroep

waarmee zij in de praktijk in aanraking komen. Belangrijk daarbij is de basis van het methodisch handelen zodat zij in de verschillende beroepscontexten methodes en methodieken doelgericht kunnen toepassen, passend bij de doelgroep en de mensen waarmee zij werken.

Om goed methodisch te werken ter bevordering van het welzijn en de gezondheid van mensen, is het van belang dat deze professionals zich bewust zijn van diversiteit. Denk daarbij aan oordeelsvorming, intercultureel werken en seksualiteit. De sociaal werkers zijn in staat om een toepasbaar plan op te stellen,

en doen dit altijd waar mogelijk samen in dialoog

met de mensen en het netwerk. Zij voeren deze ondersteunings- en begeleidingsplannen uit waarbij zij rekening houden met het efficiënt en effectief inzetten van de beschikbare middelen. In het methodisch begeleiden kunnen sociaal werkers zowel Individueel als groepsgericht werken. Groepen mensen kunnen ook mensen zijn die in een wijk of buurt wonen.

Zij hebben daarbij inzicht in groepsdynamica, begeleidingsstijlen en houdingsaspecten in begeleiding. Als sociaal werker is het van belang om ook kritisch terug te kijken op het eigen handelen en zo het

Kiki werkt als wijkmakelaar in een 'kansrijke wijk' in Arnhem. Ze maakt een analyse van de gezondheid van een burger. De risicofactoren worden in kaart gebracht, waarna ze een plan opstelt met passende interventies ter bevordering van de gezondheid en het welzijn van de burger. Zo schakelt ze bijvoorbeeld een diëtist in om bewustwording van de eigen leefstijl te creëren.

Jay werkt als kamertrainer bij een kamertrainingscentrum. Hij begeleidt Ryan (licht verstandelijke beperking, 21 jaar). Jay heeft gesignaleerd dat Ryan overgewicht heeft. Ryan heeft te weinig kennis van gezonde voeding om de juiste keuzes te kunnen maken (bijvoorbeeld bij het doen van boodschappen). Jay brengt in kaart wat de oorzaak is van het gezondheidsprobleem en maakt een methodisch plan voor passende interventies. Dit doet hij aan de hand van de regulatieve cyclus. Hij past hier bijvoorbeeld motiverende gespreksvoering toe.

handelen te kunnen verantwoorden, onder meer vanuit de theorie. Zij evalueren het methodisch proces doelgericht en planmatig. Vanuit die evaluatie stellen sociaal werkers hun bevindingen, conclusies en aanbevelingen voor een mogelijk vervolg op en geven hierover advies of verwijzen door.

Leerresultaat B: Samenwerken ter bevordering van de gezondheid en het welzijn

De sociaal werker werkt resultaatgericht en constructief samen met collega's, burgers, hun netwerk en andere professionals. De sociaal werker werkt netwerkgericht en interprofessioneel samen, heeft oog voor zijn eigen rol en taak, en die van samenwerkingspartners. Legt verbindingen daar waar deze (nog) niet tot stand gekomen zijn en mobiliseert betrokkenen om het welzijn en de gezondheid van mensen te behouden of te vergroten.

Voor de sociaal werker is samenwerking essentieel; zichtbaarheid en aanspreekbaarheid zijn onderdeel van de basisattitude. Op verschillende vlakken werkt deze professional samen. Allereerst met de doelgroep en zijn netwerk. Daarom is het in kaart brengen en passend hanteren van de belangen en motivatie van mensen en hun netwerken een belangrijk component. Ook samenwerking binnen en buiten het team, ten

behoefte van het welzijn en de gezondheid, is onmisbaar.

In Wemeldinge is er veel overlast van een groep jongeren. Henri werkt hier als regiofunctionaris en krijgt een klacht van een aantal dorpsbewoners. Henri organiseert een netwerkberaad om het formele en informele netwerk actief te betrekken en commitment te creëren door gezamenlijke afspraken te maken en rollen en taken te verdelen. Henri realiseert hiermee een duurzame oplossing voor de jongeren en voor het dorp, die ook na het afronden van zijn ondersteuning voort kan blijven bestaan.

De sociaal werker is in staat om andere professionals, vakgenoten, vrijwilligers en het netwerk te mobiliseren. Het in kaart brengen van (mogelijke) samenwerkingspartners en commitment realiseren, motiveren en stimuleren om constructief om te gaan met tegengestelde belangen, zijn kenmerkend voor hoe deze professional werkt. Onder andere kennis van de sociale kaart is hiervoor van belang.

Els werkt als woonzorgbegeleider met ouder wordende mensen met dementie. zij is het aanspreekpunt voor de familie van meneer Van Zutphen (91). Zij onderhoudt wekelijkse contacten met de dochter van meneer Van Zutphen, waarbij dit soms heel praktisch van aard is, maar vaak ook dieper gaat over begeleidingsvragen van meneer en hoe zij kunnen samen kunnen zorgen dat meneer zo goed en waardig mogelijk verder komt. Els heeft ook oog voor het verdriet en rouwproces hierin van de familie, en behartigt de belangen van de familie ook binnen de organisatie.

Als Ad-professional is de rol van verbinder belangrijk, de sociaal werker is intermediair *tussen* andere professionals en werkt zelf actief samen *met* andere professionals. Zowel in zijn eigen team als daarbuiten. Hiervoor is kennis over professioneel en interprofessioneel samenwerken en sociale netwerken van belang; denk aan kennis en vaardigheden over werken in een team en in een organisatie, coördineren, gezamenlijke besluitvorming en netwerken.

Leerresultaat C: Passend en doelgericht communiceren met de doelgroep, het netwerk, collega's en vakgenoten

De professional communiceert doelgericht met de doelgroep en diens netwerk, stakeholders, collega's en vakgenoten. De professional is sensitief in de communicatie met betrokkenen, beheerst een breed scala aan gespreksvaardigheden en is vaardig in schriftelijke en digitale communicatie.

Corina werkt voor Stichting Mind Korrelatie als online hulpverlener. Ze spreekt hier mensen die inbellen met vragen over of problemen met hun mentale gezondheid. Ze biedt een luisterend oor en verwijst indien nodig ook door naar eerstelijns zorg of naar bestaande zelfhulp op het gebied van apps of websites.

Als sociaal werker is het van belang om passend, op een respectvolle en betrokken wijze contact te maken en aan te sluiten bij de doelgroep en diens netwerk. Hiervoor zet de sociaal werker adequate communicatie in en hij gebruikt daarvoor kennis en vaardigheden op het gebied van zowel verbale als non-verbale communicatie. Om optimaal aan te sluiten zet deze professional communicatietechnieken,

gespreksvaardigheden en interventies in. Daarvoor is kennis van het niveau en van de kenmerken van de doelgroep van belang, denk daarbij bijvoorbeeld aan levensfasen en kennis over functiebeperkingen (psychopathologie).

Voor de sociaal werker is het rapporteren, delen en presenteren van bevindingen een belangrijk onderdeel van het beroep. Op professionele wijze - passend bij de werkcontext - rapporteren is onderdeel van zijn dagelijkse werkwijze. Bovendien dient deze professional aanbevelingen te kunnen doen die passend en haalbaar zijn, zodat hij daarin aansluiting initieert tussen (organisatie)beleid en uitvoering in de beroepspraktijk ten dienste van de bevordering van het welzijn en de gezondheid van de mens.

Henriette (28) is een vrouw met een meervoudige verstandelijke beperking, en zij woont in een instelling. Henriette kan vanwege haar beperking zichzelf niet verbaal uitdrukken en is afhankelijk van hulp. Abi (senior begeleider) is de persoonlijk begeleider van Henriette.

Er zijn zorgen om Henriette: ze eet steeds minder en maakt een lusteloze indruk. In overleg met de orthopedagoog wordt besloten de signalen over het welbevinden goed vast te leggen in het rapportagesysteem. Aan het einde van de maand bundelt Abi de rapportage en bespreekt deze met het betrokken netwerk, collega's en de orthopedagoog om te achterhalen wat er mogelijk aan de hand is met Henriette, en wat goede vervolgstappen zijn.

Leerresultaat D: Inzetten van een probleemoplossend en innovatief vermogen om het welzijn en de gezondheid van mensen te bevorderen/verbeteren.

De professional signaleert en analyseert vraagstukken uit de praktijk vanuit een onderzoekende houding, toont innovatief vermogen en draagt praktische oplossingen aan waarmee het welzijn en de gezondheid van mensen wordt bevorderd.

Romy werkt als sociaal werker bij het entree-onderwijs. Er is steeds meer (dreigende) uitval van leerlingen. De mentale druk bij leerlingen wordt steeds groter. Romy signaleert dit en oriënteert zich op de passende oplossingsrichtingen. Ze overlegt met haar collega's over het inzetten van een (evidence based) training 'Omgaan met druk'. Ze initieert en verzorgt deze training voor de leerlingen.

Als sociaal werker zijn een onderzoekende houding en kritisch vermogen essentieel. Stil staan, vragen stellen, signaleren wat er speelt bij de mens en op de werkvloer zijn belangrijk onderdelen van het werk van deze professionals. Hiervoor dienen zij ook veranderingen in de context en de invloed hiervan op de mens te signaleren en daarvoor relevante theorie en signalerings- of preventie-instrument(en) in te kunnen zetten.

Hasib is de gezondheidswerker van Marieke (schizofrenie, autisme spectrum stoornis, 48). Hij gaat wekelijks langs voor een gesprek. Plotseling doet Marieke de deur niet meer open. Er hangt een grote brief op haar voordeur dat Hasib op kan rotten en dat zij het vanaf nu zelf wel uitzoekt. Hasib vraagt zich af wat hij moet doen, in hoeverre loopt Marieke gevaar, en tot hoever reikt zijn verantwoordelijkheid? Hij herkent dat hier sprake is van een ethisch dilemma. Hij belt zijn collega (behandelaar) voor het doorspreken van de situatie en wat er nu 'juist' is.

Vanuit het signaleren maken sociaal werkers een zorgvuldige en grondige analyse van de situatie; zij zetten daarvoor onder andere de kennis in over maatschappelijke, wettelijke en financiële kaders. Ze onderbouwen de analyse vanuit betrouwbare bronnen. Om vanuit een analyse naar een passende oplossing te komen is innovatief vermogen nodig. Dat betekent kijken naar kansen en mogelijkheden, vanuit de theorie, en vanuit de rol en functie die de professional bekleedt.

Sociaal werkers werken bovendien preventief en zetten kennis en vaardigheden omtrent het bevorderen van gezondheid en leefstijl in; ze verzamelen en analyseren op een systematische manier factoren die de situatie van de mens beïnvloeden. Hierbij worden risico-, beschermende, gedrags- en omgevingsfactoren en de verschillende belangen die een rol kunnen spelen in kaart gebracht. Kennis over preventief werken, diversiteit en inclusie vormen hierbij belangrijke bouwstenen.

Patricia werkt als begeleider voor een organisatie waar 10 jongeren begeleid wonen met een meervoudige beperking. Elke week vinden er multidisciplinaire overleggen plaats met de persoonlijk begeleiders, gedragswetenschappers, verzorgers en fysiotherapeuten. Patricia legt tijdens deze overleggen met name de focus op gezondheid, kwaliteit van leven en het sociale netwerk van de jongeren. Ze legt de verbinding tussen de verschillende gebieden en verliest de bewoner en zijn wensen niet uit het oog; zij profileert zich hierin als sociaal werker.

Het inzetten van het onderzoekend vermogen is altijd gericht op het zoeken naar oplossingen gericht op het bevorderen van het welzijn en de gezondheid; daarbij gebruiken zij hun innovatief vermogen ook op het gebied van (zorg)technologie, 21st-century skills en sociale media.

Leerresultaat E: Lerend vermogen inzetten, reflecteren en ethisch handelen ter ontwikkeling van de beroepsidentiteit

De sociaal werker kijkt kritisch naar het eigen handelen en heeft een duidelijke visie op het beroep. Ethisch handelen en reflectie zijn geïntegreerd in de beroepshouding van deze professional. De professional is erop gericht zijn eigen handelen continu te verbeteren en in te kunnen (blijven) spelen op ontwikkelingen binnen het werkveld. De professional profileert zich vanuit een ontwikkelde beroepsidentiteit in de beroepspraktijk.

Bij de ontwikkeling van professionele beroepsidentiteit van professionals is het essentieel dat zij beschikken over reflectief en lerend vermogen. Sociaal werkers kijken kritisch naar het eigen denken, voelen, willen en handelen binnen een werksituatie en geven er middels reflectie betekenis aan. Ze stellen eigen leervragen en werken daarmee aan een houding van continu verbeteren en in blijven spelen op actuele ontwikkelingen. Ze bewaken hun eigen en professionele grenzen. Sociaal werkers ontwikkelen, vanuit hun expertise, een eigen kijk op de beroepspraktijk en de wijze waarop zij

hierbinnen functioneren en communiceren. Ze brengen helder voor het voetlicht wat ze als professional binnen het beroep wel en niet kunnen betekenen in een concrete werksituatie en kunnen dit onderbouwen vanuit relevante en actuele kennisgebieden. Sociaal werkers worden opgeleid tot duurzaam inzetbare en wendbare professionals. Kennis en vaardigheden op het gebied van ethiek, reflectie, duurzaamheid, wendbaarheid en professionaliteit zijn hiervoor van belang, zoals bijvoorbeeld kennis omtrent beroepsidentiteit, beroepsethische dilemma's, beroepscode, beroepsprofiel, morele sensitiviteit en integriteit, en het toepassen van reflectie-modellen.

5.3 Mate van complexiteit en zelfstandigheid binnen vraagstukken Ad Sociaal Werk

Studenten leren tijdens de opleiding verschillende theorieën en methoden. De verbinding naar de actuele beroepspraktijk is waar de Ad voor staat. Dat is de reden dat de aangeleerde theorieën en methodes niet op zichzelf staan, maar door de student moet kunnen worden toegepast op een vraagstuk in het beroepenveld van de Ad Sociaal Werk. Het vraagstuk dat de Ad'er aanpakt is voor de beroepen op Ad-niveau een praktisch vraagstuk. De Ad'er kan de verbinding leggen tussen verschillende aangedragen theorieën en methodes om een vraagstuk dat geen standaardoplossing kent op te lossen (zie ook het schema in paragraaf 2.1 met een duiding van de niveaus).

Om de complexiteit en zelfstandigheid van een vraagstuk te duiden maken Blom H.et.al. (2021) gebruik van het ZelCom-model. Dit model geeft de mogelijkheid om het competentieniveau van praktijkvraagstukken in te schatten door de verwijzing naar complexiteit en zelfstandigheid van studietaken. Complexiteit en zelfstandigheid kunnen per opleiding en werkveld verschillen. In dit model worden de beide factoren tegen elkaar afgezet en elk onderverdeeld in laag, midden en hoog. A is het laagste - en E het hoogste niveau. Voor de Ad is er sprake van een toenemende complexiteit en zelfstandigheid in de beroepssituaties. De vormen die afhankelijk van het werkveld en het type opdracht bij Ad-niveau passen zijn matig complex en goed te doorgronden. Bij vraagstukken gaat het dan om de volgende kenmerken (Blom, et al., 2021, p. 18-19):

- De mate van complexiteit en zelfstandigheid zijn allebei gemiddeld.
- De mate van complexiteit is hoog en de student wordt stap voor stap begeleid, met een lage mate van zelfstandigheid.
- De student krijgt een grote verantwoordelijkheid en werkt zelfstandig in een relatief eenvoudige omgeving.

Om de scope en context van het niveau nog duidelijker te maken is in de volgende paragraaf een tabel zichtbaar met een vergelijking van de niveaus 4-5-6.

Vergelijking en duiding niveau Mbo4-Ad-Bachelor

Onderstaande tabel toont een vergelijking van de NLQF-niveaus 4, 5 en 6, uitgaande van de vijf landelijke leerresultaten. Voor deze vergelijking is gebruik gemaakt van het kwalificatiedossier van de mbo-4- opleiding Social Work en het landelijk opleidingsdocument van de bachelor Social Work.

| Leerresultaten | Mbo niveau 4 | Ad SW niveau 5 | Bachelor niveau 6 |
|----------------------------|--|--|--|
| Methodisch handelen | Heeft kennis van toepassingsmogelijkheden. Lost een gegeven concreet sociaal vraagstuk volgens aangereikte methoden en instructies op, realiseert een gegeven productopdracht volgens gegeven instructies. | Werkt doelgericht, systematisch en planmatig ter bevordering van het welzijn en de gezondheid van mensen. De professional ondersteunt en begeleidt een individu en of groep. De sociaal werker verantwoordt het methodisch handelen zodanig dat de gemaakte keuzes inzichtelijk en transparant zijn voor betrokkenen. | Handelt duurzaam door beïnvloeding van de relevante factoren. Benadert een sociaal vraagstuk op methodische wijze, analyseert zelf uit een situatie wat het sociale vraagstuk is en wat hierin het ontwikkelingsvraagstuk is. |
| Samenwerken | Functioneert binnen de waarden en normen van de organisatie of context. Geeft blijk van externe blik: open staan voor wat er gebeurt in de wereld c.q. in het (internationale) sociale werkveld. | Werkt resultaatgericht en constructief samen met collega's, burgers, hun netwerk en andere professionals. De sociaal werker werkt netwerkgericht en interprofessioneel samen, heeft oog voor zijn eigen rol en taak, en die van samenwerkingspartners. Legt verbindingen daar waar deze (nog) niet tot stand gekomen zijn en mobiliseert betrokkenen om het welzijn en de gezondheid van mensen te behouden of te vergroten. | Is zich bewust van de normativiteit van de situatie. Staat open voor andere culturen en opvattingen. Opereert op basis van de inhoudelijke Global Definition. Houdt daarbij contact met ontwikkelingen in de (internationale) samenleving. Spreekt anderen aan als hij vindt dat die zich gedragen in strijd met de geldende morele en ethische standaard. |
| Communiceren | Presenteert, schrijft een plan, schrijft een verslag en beschrijft een methode. | Communiqueert doelgericht met de doelgroep en diens netwerk, stakeholders, collega's en vakgenoten. De professional is sensitief in de communicatie met betrokkenen, beheerst een breed scala aan gespreksvaardigheden en is vaardig in schriftelijke en digitale communicatie. | Communiqueert resultaten via diverse middelen met diverse belanghebbenden. Brengt op basis van verworven kennis een advies uit en communiceert dit advies aan een publiek. |

| Leerresultaten | Mbo niveau 4 | Ad SW niveau 5 | Bachelor niveau 6 |
|-----------------------------------|---|---|--|
| Probleemoplossend vermogen | Gaat uit van een eenvoudige, gegeven en afgebakende probleembeschrijving en zet deze om in een probleemanalyse en een onderzoeksopzet. Zoekt daarbij op systematische wijze informatie op basis van een zelfgekozen onderzoeksopzet en vermeldt de informatiebronnen correct. | Signaleert en analyseert vraagstukken uit de praktijk vanuit een onderzoekende houding, toont innovatief vermogen en draagt praktische oplossingen aan waarmee het welzijn en de gezondheid van mensen worden bevorderd. | Betrekt dialogisch verschillende perspectieven die in het geding zijn in overwegingen. Signaleert en stelt problemen zelf, zet ze om in onderzoeksvragen. Dit zijn complexe problemen met aspecten vanuit verschillende functie- en kennisgebieden. Vertaalt onderzoeksresultaten in handelwijzen. |
| Lerend vermogen | Geeft enigszins zelf richting aan oplossen van gesignaleerde deficiënties. Is in staat tot routinematige toepassing. | Kijkt kritisch naar het eigen handelen en heeft een duidelijke visie op het beroep. Ethisch handelen en reflectie zijn geïntegreerd in de beroepshouding van deze professional. De professional is erop gericht zijn eigen handelen continu te verbeteren en in te kunnen (blijven) spelen op ontwikkelingen binnen het werkveld. De professional profileert zich vanuit een ontwikkelde beroepsidentiteit in de beroepspraktijk. | Beschikt over reflectief vermogen en heeft een visie op het beroep. Begrijpt dat hij deel is van de situatie waarin hij handelt en dat leren samen leren is. Toont zijn leervermogen en zijn vakmanschap door in verschillende complexe contexten met verschillende vraagstukken en eigenheden te oordelen en te handelen. |

Zoals te zien is in voorgaand overzicht, sluiten de leerresultaten voor de Ad Social Werk op niveau 5 aan op de kerntaken en kwalificaties van zowel de mbo Sociaal werk als de bachelor Social Work. Dit maakt het ook mogelijk doorstroom te realiseren naar deze bachelor.

5.4 BOK: Kennisgebieden Ad Sociaal Werk

Vanuit de leerresultaten is de generieke kennisbasis (BOK) vastgesteld. Op deze wijze is een opleidingsprofiel ontstaan die enerzijds het eindniveau van deze Ad'er borgt op niveau 5, en anderzijds volledig weergeeft waar de sociaal werker voor wordt opgeleid. In de totstandkoming van dit opleidingsprofiel is er een vergelijking gemaakt van de Body of Knowledge's vanuit en met de opleidingen die onder dit opleidingsprofiel vallen, en is er een gezamenlijke BoK vastgesteld.

De sociaal werker dient kennis en vaardigheden in de beroepspraktijk te kunnen toepassen op de volgende gebieden.

| | |
|--|---|
| Individueel en groepsgericht werken | Begeleidingsstijlen Houdingsaspecten in begeleiding Groepsdynamica Agogiek |
| Psychologie en gezondheid | Psychopathologie Levensloopspsychologie Gezondheid en leefstijl |
| Methodisch en planmatig werken | Methodische cyclus Doelen stellen PDCA |
| Preventie | Gezondheidssignalering Voorlichting Preventief werken |
| Methodieken, instrumenten en interventies | Actuele methodieken, instrumenten en evidence based interventies die binnen het werkveld gehanteerd worden. |
| (Zorg)technologie | Inzet van technologische toepassingen en e-health 21st century skills Sociale media |
| Professioneel en interdisciplinair samenwerken | Werken in een team en in een organisatie Coördineren Gezamenlijke besluitvorming |
| Communicatie en gespreksvoering | Verschillende gesprekstechnieken Verbale en non-verbale communicatie |
| Sociale netwerken | Netwerkversterking Netwerkanalyse |
| Diversiteit en inclusie | Oordeelsvorming Intercultureel werken Seksualiteit |
| Sociaal maatschappelijke vraagstukken | Ontwikkelingen en trends in de samenleving Duurzaamheid |
| Wet- en regelgeving | Maatschappelijke kaders Wettelijke kaders Financiële kaders |
| Onderzoekende houding en innovatie in de praktijk | Onderzoekende houding in de praktijk Probleemoplossend vermogen Kritisch denken |
| Ethiek | Beroepsethische dilemma's Beroepscode Morele sensitiviteit en integriteit |
| Reflectie en professionaliteit | Reflectiemodellen Beroepsidentiteit Beroepsprofiel Duurzame en wendbare professionaliteit |

6. Validatie en verantwoording



6.1 Context van het profiel

Het opleidingsprofiel Ad Sociaal Werk is gelijktijdig en in afstemming met de andere drie opleidingsprofielen, te weten Ad Ervaringsdeskundigheid in Zorg en Welzijn (Ad EZW), Ad Pedagogisch Educatief Professional (Ad PEP) en Ad Sociaal Financiële Dienstverlening (Ad SFD, binnen het Landelijk Ad-Overleg Zorg, Welzijn en Educatie ontwikkeld.

Deze opleidingsprofielen kennen overlap, waarin alle vier de opleidingen opereren in het domein van zorg, educatie, en/of welzijn. De op te leiden professionals hebben voor een deel te maken met dezelfde landelijke ontwikkelingen en hebben op een aantal vlakken overeenkomstige kennis en vaardigheden nodig om hun beroep uit te kunnen oefenen. Echter de beroepscontext, leerresultaten en kennisgebieden zijn echt eigen en verschillen zodanig (meer dan 30 procent) en zijn nu vastgelegd in dit document.

6.2 Verantwoording en totstandkoming document

Bij de werkveldvalidatie van landelijke opleidingsprofielen speelt de samenhang tussen de verschillende opleidingen en werkveldpartners een belangrijke rol. Vanwege een zekere ontschotting van beroepen en het vervloeien van grenzen van sectoren is er een toenemend belang van interprofessionele en intersectorale samenwerking. Daarom is er enerzijds te zien dat werkveldpartners betrokken zijn bij meerdere Ad-opleidingen en anderzijds bedienen Ad-opleidingen meerdere domeinen.

Voorbeelden hiervan zijn de opleiding Ad SFD die het sociale, economische en juridische domein betreft, de opleiding Ad PEP als cross-over tussen het educatieve en sociale domein en de Ad-SW die het sociale domein verbindt met het domein gezondheid. Zo zijn Ad-opleidingen binnen Zorg, Welzijn en Educatie veelal domeinoverstijgend ingericht en een verbindingsschakel tussen verschillende sectoren. Om de landelijke Ad-opleidingsprofielen in Zorg, Welzijn en Educatie in lijn daarmee te realiseren, is voor de validatie van de profielen gekozen voor een samenwerkingsmodel. De opleidingen hebben gezamenlijk opgetrokken met een groot aantal breed georiënteerde werkveldpartners. In aanvulling daarop werken opleidingen ook nauw samen met de betreffende specifieke brancheorganisaties en/of beroepsverenigingen.

Vanaf de start van de Ad-opleidingen in de domeinen Zorg, Welzijn en Educatie is het werkveld nauw betrokken geweest bij het ontwerp van de opleidingen. Individuele hogescholen hebben werkveldpartners bevestigd voor hun eerste aanvraag macrodoelmatigheid bij het CDHO en stelden werkveldadviesraden aan. Al snel ontstonden er ook bredere samenwerkingsverbanden waar onderwijs en werkveldpartners samen optrokken. Te denken valt aan het consortium Ad-opleidingen Sociaal Werk in de Zorg waar zowel hogescholen als werkveldpartners (VGN en CAOP) in participeerden in de periode 2014-2017. Ook in het landelijk Overleg Ad-Pedagogisch Educatief Professional, waar toen nog opleidingen met verschillende benamingen waren betrokken, vond al in die periode overleg plaats met brancheverenigingen, zoals ook de opleidingen Ad Sociaal Financiële Dienstverlening en de opleiding Ad Ervaringsdeskundigheid in Zorg en Welzijn vanaf het begin samen optrokken met hun belangrijkste werkveldpartners.

Mede vanwege het gegeven dat verschillende opleidingen hetzelfde domein bedienen of juist domeinoverstijgend zijn, was een breed gezamenlijk Landelijk Ad-opleidingsoverleg Zorg, Welzijn en Educatie (LAdO-ZWE) destijds een logische keuze. Hierdoor kon met de sectoren in gezamenlijkheid worden afgestemd over verschillende Ad-opleidingen. In eerste instantie betrof dit LAdO-ZWE een

groot aantal opleidingen in het sociale en gezondheidsdomein waarna de opleidingen Ad PEP, de AdEZW en ook de Ad SFD zich aansloten. Sinds 2021 zijn ook de opleidingen Zorg & Technologie steeds meer betrokken bij het LAdO-ZWE.

Vanaf 2018 zijn brancheorganisaties tijdens deze LAdO-vergaderingen gevraagd om de eerste input te leveren om tot gezamenlijk afgestemde profielen te komen en om de behoefte aan het Ad-niveau in de sector te verkennen. Gesprekken over de aansluiting van de opleidingen bij de vraag van de sector, zowel qua inhoud als niveau zijn onder meer gevoerd met het CAOP (Hans Timmerman, september 2018), de Vereniging Gehandicaptenzorg Nederland (Isabel Verleun, mei 2019), Actiz (Devie Rusch, mei 2019), de Nederlandse GGZ (Ad Bus en Sipke van der Ploeg, mei 2019), IKC (Judith Kuiten, september 2019) en Sociaal Werk Nederland (Edwin Luttkik, december 2019). Ook is er inbreng geweest vanuit projecten vanuit brancheverenigingen zoals Onderwijs op Maat (Marjolein Lohman en Ria Jaspers, december 2019).

Voor het schrijfproces waren dit de uitgangspunten waar de schrijvers mee aan de slag zijn gegaan, in nauwe afstemming met alle deelnemers van het betreffende clusteroverleg waarin elke opleiding vertegenwoordigd is.

Na het eerste deel van het schrijfproces in 2021, waarbij alle betreffende opleidingen nauw betrokken waren, is er in 2022 een validatieronde geweest waar een groot aantal werkveldpartijen gereageerd hebben op de conceptteksten. Deze validatiegesprekken bestonden uit een plenaire reactie op hoofdlijnen en vervolgens per opleidingsprofiel een verdiepend gesprek met de groep van vertegenwoordigers van alle betreffende hogescholen.

Zo is er in co-creatie, in aansluiting op de vraag uit het werkveld, gewerkt aan inhoudelijke afstemming en tegelijk aan draagvlak onder de betrokken hogescholen met alle hun eigen input vanuit de eigen werkveldcontacten. Voor dit proces van pendelen is een half jaar uitgetrokken om daarmee een stevige basis te leggen voor de opleidingsprofielen. Voor de navolgbaarheid van hoe de inbreng is gehonoreerd in de opleidingsprofielen is een inventarisatie van alle werkveldinbreng beschikbaar bij het secretariaat van het LAdO-ZWE.

De volgende werkveldinbreng is ingebracht tijdens de bijeenkomsten.

| | | |
|------------------|---|-------------------------------------|
| 11 februari 2022 | BPSW (Beroepsvereniging Professionals Sociaal Werk) | Jan-Willem Bruins Jeanet de Jong |
| | CAOP (Centrum Arbeidsverhoudingen Overheidspersoneel) | Hans Timmerman |
| 1 april 2022 | Actiz | Devie Rusch |
| | Sociaal Werk Nederland | Edwin Luttkik |
| | GGZ Nederland | Ard Nijland |
| | VGN (Vereniging Gehandicaptenzorg Nederland) | Minie Eising |
| 3 juni 2022 | Jeugdzorg Nederland | Florian Bootsman |
| 30 augustus 2022 | V&VN | Jaap Kappert |

Alle bovenstaande inbreng, samen met alle input en inbreng vanuit de hogescholen, en daarmee hun werkveldpartners, is verwerkt in dit document. Verder zijn de adviezen vanuit het Overlegplatform Associate degrees hierin meegenomen.

Nawoord

Een woord van dank aan alle betrokkenen. In co-creatie is dit document tot stand gekomen. Samen met de betrokken deelnemers van de hogescholen, samen met de werkveldpartners.

Dit document beoogt een herkenbaar profiel voor alle ontwikkelde en nieuw te ontwikkelen opleidingen binnen het sociaal werk op niveau 5. Wij zien het proces van versterking en positionering met vertrouwen tegemoet.



Bronnenlijst

- Actiz (2022). *Meer aandacht nodig voor preventie, inclusie en samenwerking in de Wmo, Oproep van Actiz, VNG, SWN, VGN, ZorgthuisNL en VWS*. Geraadpleegd op 1 juli 2022, via: <https://www.actiz.nl/meer-aandacht-nodig-voor-preventie-inclusie-en-samenwerking-de-wmo>
- Blom, H., van de Graaf, E., Muris, M., Padmos, N., Spithost, N., & Struik, M. (2021). *De plaats van de onderzoekende houding in de leerresultaten van de associate degree-opleidingen. Handreiking onderzoekende houding op niveau 5*. Leeuwarden/Rotterdam: NHL Stenden en Hogeschool Rotterdam.
- BPSW (2022). *Het Beroepsprofiel van de sociaal werker*. Geraadpleegd op 12 september 2022, via: https://www.bpsw.nl/app/uploads/22050-01_BPSW_Digitaal_Beroepsprofiel-laatste-versie-21-07-2022.pdf
- De Voogd, J., & Cuperus, R. (2021). *Atlas van Afgehaakt Nederland. Over buitenstaanders en gevestigden*. Geraadpleegd op 12 september 2022, via: <https://kennisopenbaarbestuur.nl/media/258329/atlas-van-afgehaakt-nederland.pdf>
- Hoff, S., Vrooman, C., Iedema, J., Boelhouwer, J., & Kullberg, J. (2014). *Het verschil in Nederland*. Den Haag: Sociaal Cultureel Planbureau.
- IPH (2022). *Een bredere kijk op gezondheid die meer oplevert*. Geraadpleegd op 1 juli 2022, via: <https://www.iph.nl/positieve-gezondheid/wat-is-het/>
- Le Sage, L. (2022). *De professionele identiteit van de sociaal werker*. Rotterdam: Hogeschool Rotterdam.
- Liefhebber, S. Radema, D., Dam, C. van, Hens, H. (red.), Weyburg, D. (red.). (2018). *Beroepscompetentieprofiel voor de sociaal werker*. Utrecht: BPSW, BVJong, CNV Zorg & Welzijn, FNV Zorg & Welzijn, Sociaal Werk Nederland.
- Linders L. (2018). *Sociaal werk gaat om andere mensen. Werken aan sociale reflexiviteit in sociaal werk*. Haarlem: Hogeschool InHolland.
- Loo's domein Sociaal Werk (2017). *Landelijk opleidingsdocument Sociaal Werk*, februari 2017. Via: https://www.vereniginghogescholen.nl/system/profiles/documents/000/000/212/original/Landelijk_opleidingsdocument_Sociaal_Werk_-_downloadversie.pdf?1494439200
- Ministerie van Volksgezondheid, Welzijn en Sport (2020). *Landelijke Nota Gezondheidsbeleid LNG 2020-2024*. Geraadpleegd op 23 november 2021, via: <https://www.loketgezondleven.nl/documenten/landelijke-nota-gezondheidsbeleid-2020-2024>
- Movisie (2017). *Sociale technologie voor sociale professionals: wat heb je er aan?*, 27 december 2017. Geraadpleegd op 12 september 2022, via: <https://www.movisie.nl/artikel/sociale-technologie-sociale-professionals-wat-heb-je-er-aan>
- Movisie (2021). *De rol van sociaal werk in de digitaliserende samenleving*, 8 oktober 2021. Geraadpleegd op 12 september 2022, via: <https://www.movisie.nl/artikel/rol-sociaal-werk-digitaliserende-samenleving>

- NVAO. (2018). *Beoordeling accreditatiestelsel hoger onderwijs*. Den Haag: Auteur.
- Overheid.nl (2016). *Verdrag inzake de rechten van personen met een handicap, New York, 13-12-2006*. Geraadpleegd op 7 juli 2022, via: https://wetten.overheid.nl/BWBV0004045/2016-07-14#Verdrag_2
- Overlegplatform Associate degrees (2022). *Beschrijving niveau 5 Associate degrees*. Tweede ongewijzigde editie. Vereniging Hogescholen.
- Rijksoverheid (z.d.). *Sustainable Development Goals: Werelddoelen voor duurzame ontwikkeling*. Geraadpleegd op 1 juli 2022, via: <https://www.rijksoverheid.nl/onderwerpen/ontwikkelingssamenwerking/internationale-afspraken-ontwikkelingssamenwerking/global-goals-werelddoelen-voor-duurzame-ontwikkeling>
- SBB (2022). *Trends & impact op het werkveld Zorg en welzijn*. Geraadpleegd op 1 juli 2022, via: <https://trendrapport.s-bb.nl/zws/samenvatting-zorg-en-welzijn/>
- Sociaal Werk Werkt! (2022). *Beroepscompetentieprofiel sociaal werker*. Geraadpleegd op 12 september 2022, via: <https://www.sociaalwerk-werkt.nl/werkgevers/beroepscompetentieprofiel-sociaal-werker>
- Tweede Kamer (2022). *Motie van het lid De Neef c.s. over meer ervaringsdeskundigheid aantrekken voor de jeugdzorgarbeidsmarkt*. Kamerstukken 35 925 XVI, nr. 112. Geraadpleegd op 9 juni 2022, via: <https://www.tweedekamer.nl/kamerstukken/detail?id=2021Z21921&did=2021D46738>
- Van Ewijk, H., Spierings, F., Spierts M., & Sprinkhuizen, A. (2016). *Basisboek sociaal werk Activeren, ondersteunen en verbinden* (3e druk). Amsterdam: Boom.
- Vereniging Hogescholen (2022). *Sociaal in beweging, empowerment van de sociaal professional, als fundament. Advies van de verkenningscommissie Hogere Sociale Studies*. Geraadpleegd op 12 september 2022, via: https://www.vereniginghogescholen.nl/system/knowledge_base/attachments/files/000/001/340/original/Sociaal_in_beweging_-_Advies_verkenningscie._HSS_-_def..pdf?1661427765
- Wennekers, A., Boelhouwer, J., van Campen, C., & Kullberg, J. (Reds) (2019). *De sociale staat van Nederland*. Den Haag: Sociaal Cultureel Planbureau.

Gebruikte afkortingen

| | |
|------|--|
| Ad | Associate degree |
| BPSW | Beroepsvereniging van Professionals in Sociaal Werk |
| CAOP | Centrum voor Arbeidsverhoudingen Overheidspersoneel |
| CDHO | Commissie Doelmatigheid Hoger Onderwijs |
| DUO | Dienst Uitvoering Onderwijs |
| EC | European Credits |
| EQF | Het Europees Kwalificatieraamwerk |
| EZW | Ervaringsdeskundigheid in Zorg en Welzijn |
| FACT | Flexible Assertive Community Treatment |
| FCB | Fonds Collectieve Belangen |
| GGZ | Geestelijke gezondheidszorg |
| hbo | Hoger beroepsonderwijs |
| HOED | Hogeschool Overleg Ervaringskennis en Ervaringsdeskundigheid |
| IKC | Integraal Kind Centrum |
| LAdO | Landelijk Ad-Overleg |
| mbo | Middelbaar beroepsonderwijs |
| NLQF | Het Nederlands Kwalificatieraamwerk |
| NVAO | De Nederlands-Vlaamse Accreditatieorganisatie |
| NVVK | Nederlandse Vereniging voor Volkskrediet |
| OGGZ | Openbare Geestelijke Gezondheidszorg |
| PEP | Pedagogisch educatief professional |
| PO | Primair onderwijs |
| SFD | Sociaal Financiële Dienstverlening |
| SW | Sociaal Werk |
| VGN | Vereniging Gehandicaptenzorg Nederland |
| VN | Verenigde Naties |
| VvEd | Vereniging van Ervaringsdeskundigen |
| V&VN | Beroepsvereniging Verzorgenden Verpleegkundigen |
| Wmo | Wet maatschappelijke ondersteuning |
| ZWE | Zorg, Welzijn en Educatie |